

Jaarverslag 2022

A close-up photograph of two young owls perched on a nest made of straw. The owls have mottled brown and white feathers. The owl on the right has its eyes closed, while the one on the left is looking towards the camera. The background is a soft, out-of-focus bokeh of warm colors.

ARTIS

Inhoud

■ Missie en visie	p. 03	■ 4 Steun aan ARTIS	p. 39
■ Voorwoord van de ARTIS-directeur	p. 05	■ 5 Financiën	p. 46
■ 1. Bestuursverslag	p. 06	■ 6 Jaarrekening	p. 52
■ 2 Bericht van de Raad van Toezicht	p. 14	■ 7 Overige gegevens	p. 80
■ 3 ARTIS leeft	p. 18	■ 8 Bijlagen	p. 87
Maartje de Vries over vogels	p. 19		
Ton Hilhorst over de Chileense honingpalmen	p. 23		
Savitri Groagover verduurzaming binnen ARTIS	p. 26		
Milo Grootjen over het Planetarium	p. 29		
Linda van Leeuwen over de restauratie van de Volharding en het Aquarium	p. 32		
Medewerkers ARTIS-Groote Museum blikken terug op het openingsjaar	p. 35		
Maud Singelenberg over de crowdfundingactie voor ARTIS-Groote Museum	p. 44		

Missie en visie

Missie

In ARTIS inspireren en activeren we iedereen verantwoordelijk met natuur om te gaan.

Dat doet ARTIS als volgt:

Overdragen van kennis over natuur om te inspireren en activeren verantwoordelijk met natuur om te gaan

ARTIS is een educatief instituut waar bezoekers leren over natuur en hun eigen rol daarin. Door een gelaagd educatief aanbod leert en ervaart de bezoeker in een inspirerende levende omgeving dat alles met elkaar verbonden is. Van het allerkleinste en onzichtbare leven in Microprota tot het oneindige in het Planetarium. En alles daar tussen in. Alles wat leeft is afhankelijk van elkaar. Onvoorwaardelijk. Dit inzicht en het leren houden van al het leven spoort aan om beter te willen doen. Beter voor de aarde en voor elkaar. Zodat we een leefbare wereld nalaten aan toekomstige generaties.



Aanspreken van een breed publiek

ARTIS is voor iedereen, voor alle leeftijden, alle opleidingsniveaus en alle achtergronden. Met het park en de musea is ARTIS bovendien een sociale ontmoetingsplaats voor bezoekers. Zo verbindt ARTIS werelden, van kleuter tot grootouder, van lokaal tot internationaal en van wetenschapper tot liefhebber. Voor elk van hen is er iets te leren en ervaren.

Voelen dat alles met elkaar verbonden is

Alles wat leeft is met elkaar verbonden. In ARTIS verwonder je je over het leven in de brede zin van het woord: van het kleinste leven tot het grootste leven. De bezoeker krijgt inzicht in- en leert over hoe wij ons als mens tot natuur verhouden. We staan er niet boven, maar zijn er onderdeel van. ARTIS doet je beseffen dat goed zorgen voor de levende wereld gelijk staat aan goed zorgen voor elkaar en alle generaties na ons.

Visie

Een leefbare wereld voor toekomstige generaties.

Bijdragen aan een leefbare wereld

ARTIS geeft zelf het goede voorbeeld met de beste zorg voor al het leven in het park; van de microben tot de olifanten, en de tulpen tot de platanen. Bovendien wil ARTIS als organisatie een positieve impact hebben op klimaat en biodiversiteit. Zo verduurzaamt ARTIS haar bedrijfsvoering en draagt met educatie, onderzoek en samenwerking met natuurbehoudsprojecten wereldwijd bij aan het behoud en bevorderen van de biodiversiteit.

Behouden van het erfgoed van ARTIS voor de toekomst

ARTIS is één van de vijf oudste dierentuinen in de wereld en streeft ernaar één van de best bewaarde en originele parken te blijven. Het is een unieke, historische groene oase in hartje Amsterdam waar bezoekers al bijna twee eeuwen van genieten. ARTIS wil het publiek met haar park, monumenten en ander erfgoed bewust maken van de bijzondere verhalen en de geschiedenis die zich hier heeft afgespeeld. Verandering is tenslotte alleen vooruitgang, wanneer je het af kunt zetten tegen het verleden. Het is een bijzondere plek die gecultiveerd en behouden moet worden voor de toekomst.



Amsterdam, september 2023

Geachte lezer,

Het is bijna niet meer voor te stellen dat ARTIS het jaar 2022 begon met gesloten poorten. Anderhalf jaar hing de coronacrisis als een donkere wolk boven de organisatie. Maar inmiddels zijn de wolken grotendeels verdreven en schijnt de zon weer. Vrij letterlijk ook. Het park staat weer in bloei en de twintigste editie van de ARTIS-Zomeravonden is in volle gang.

Ondanks de lastige periode tijdens en na de pandemie, hebben we in 2022 mooie resultaten behaald. De feestelijke opening van het ARTIS-Groote Museum (uit 1855) door Hare Majesteit Koningin Máxima was het absolute hoogtepunt. Je ziet er nu de rijke historie terug in oorspronkelijke vloeren, ornamenten en de monumentale vlindertrap. En het museum op de eerste verdieping heropende na 75 jaar. Met een nieuw museaal concept waarbij bezoekers op associatieve wijze nieuwe inzichten opdoen over zichzelf en hun verbondenheid met de wereld om ons heen. Inmiddels organiseren we in het museum wekelijks lezingen, samenkomsten en debatten en maakt het me enorm trots dat dit stukje erfgoed weer een actuele plek heeft ingenomen in ARTIS en de stad.

Naast het Groote Museum, werd ook het historische gebouw de Volharding (uit 1866) gerestaureerd en verduurzaamd en verhuisde de bijzondere collectie weer terug naar de gerestaureerde ARTIS-Bibliotheek (uit 1868). Als kroon op het harde werk van alle collega's die deze complexe projecten in goede banen hebben geleid, mocht ARTIS in september het Restauratiefonds Compliment in ontvangst nemen voor de restauratie en het behoud van de vele rijksmonumenten op het ARTIS-terrein.

Op dit moment is de restauratie en renovatie van ARTIS' grootste monument, het Aquarium (uit 1882), in volle gang. Het zoute water, wat in de catacomben van het gebouw gefilterd wordt, heeft in de afgelopen 140 jaar de constructie zodanig aangetast dat we het Aquarium moesten sluiten uit veiligheidsoverwegingen. Sterker nog, ARTIS moest midden in de coronatijd starten met de restauratie om het gebouw te kunnen behouden voor de toekomst. Een spannende beslissing want het gaat hier om het grootste restauratieproject uit ARTIS' hele geschiedenis waarvoor nog veel financiële steun nodig is.



Naast het behouden van onze rijksmonumenten, is ARTIS ook continu in beweging als het gaat om de ontwikkeling van nieuwe verblijven voor onze dieren. Na tachtig jaar kreeg het voormalig Kamelenveld nieuwe bewoners met de in-het-wild-uitgestorven algazellen en een zeer levendige en nieuwsgierige groep stokstaartjes. Daarnaast torenen twee reusachtige Chileense honingpalmen boven het veld uit, waarvan de logistieke operatie op z'n zachtst gezegd uitdagend was. Ook het verblijf van de bedreigde anoa onderging een metamorfose, mede dankzij steun van de ARTIS-Vrienden. En het zal niet lang meer duren voordat de leeuwen over gaan naar hun ruimere, nieuwe verblijf waar ze straks een mooi uitzicht krijgen over de savanne.

Wanneer ik terugkijk op de afgelopen moeilijke jaren, ben ik buitengewoon trots op waar de organisatie toe in staat is gebleken. Terwijl de goede zorg voor de dieren en planten onverminderd door ging, hebben we veel van onze ambities op het gebied van vernieuwingsprojecten, duurzaamheid, educatie, natuurbehoud en onderzoek alsnog kunnen realiseren. Bovendien toonden de bezoekerscijfers aan dat ARTIS in haar volle breedte wordt gewaardeerd. Micropia bereikte haar oude niveau van voor de coronacrisis en het Planetarium werd zelfs bezocht door een recordaantal bezoekers. Kortom, ARTIS leefde weer op in 2022 en dat stemt mij hoopvol over de toekomst.

Rembrandt Sutorius
ARTIS-directeur

1

Bestuursverslag



Opleving dankzij steun

Het bezoekersaantal in 2022 is ten opzichte van 2021 met bijna een half miljoen bezoekers gegroeid naar 1,2 miljoen bezoekers. Desondanks bleef het nog onder het niveau van vóór de coronapandemie steken. Ook de komende jaren blijft ARTIS rekening houden met structureel lagere bezoekcijfers vergeleken met het niveau van 2019, met name door veranderingen in toerisme en verslechterde economische omstandigheden.

Als gevolg van de grote steun vanuit de buitenwereld, waaronder particuliere schenkers, het bedrijfsleven en de overheid, heeft ARTIS toch de mogelijkheid gekregen om weer op te leven in 2022. Ook hebben de crisismaatregelen, die noodzakelijkerwijs getroffen moesten worden in 2020 en 2021, hier aan bijgedragen. De financiële gevolgen van de coronacrisis blijven voor ARTIS enorm. Alle aan publiek-gerelateerde omzet was in 2022, evenals in 2021, veel lager dan normaal. Naar verwachting zal dit in 2023 nog steeds onder het niveau van 2019 blijven.

In verband met de onzekerheden in de nasleep van de coronacrisis die er nog steeds zijn, is het moeilijk een reële inschatting te maken voor de verdere toekomst, mede doordat bezoekcijfers de komende jaren niet volledig zullen herstellen. Daarnaast hebben de hoge energieprijzen en inflatie ARTIS ook flink en blijvend geraakt.

Op middellange termijn heeft ARTIS een financiële uitdaging. De noodzakelijke investeringen voor de instandhouding van het erfgoed, parkvernieuwingen, verduurzaming en educatie zijn vele malen hoger dan wat ARTIS kan dragen vanuit haar huidige en normale exploitatie. Steun vanuit de overheid, fondsen, particulieren en bedrijven blijft, misschien wel meer dan ooit, essentieel voor de toekomst van ARTIS.

Overige risico's

Door de reorganisatie van 2020, maar ook door de tumultueuze arbeidsmarkt post-corona, zijn er veel nieuwe medewerkers in ARTIS. ARTIS besteedt daarom veel aandacht aan de organisatiecultuur en zet zich actief in om kennis van alle processen te behouden richting de toekomst.

ARTIS is in toenemende mate afhankelijk van stabiele communicatieverbindingen en levering van nutsvoorzieningen. In 2022 is ARTIS gehackt. Er zijn direct crisismaatregelen genomen waardoor de situatie snel onder controle was. Daarna zijn er aanvullende maatregelen genomen ter verbetering van de cybersecurity; zowel technologisch als door het opleiden van medewerkers.



Governance en Financiën

ARTIS hanteert een prudent financieel beleid. Liquiditeiten worden aangehouden met inachtneming van de randvoorwaarden die zijn vastgelegd in een treasurystatuut. Hierin staat onder meer dat, gelet op haar instandhoudingsdoelstelling, ARTIS haar middelen uitsluitend in liquide vorm of in Nederlandse staatsobligaties mag aanhouden. Binnen ARTIS gelden voorts de normaal te achten financiële richtlijnen en beheersingsprocedures die van een organisatie van deze omvang mogen worden verwacht. Hierbij moet worden gedacht aan procedures van financiële en administratieve aard die jaarlijks door de controlerend accountants op bestaan en werking worden getoetst. De (financiële commissie van de) Raad van Toezicht van ARTIS wordt periodiek geïnformeerd over de financiële stand van zaken, cash- en resultaatprognoses voor lange en korte termijn en andere indicatoren. Deze informatie wordt tijdens iedere vergadering van de Raad van Toezicht door de directie, de manager Bedrijfsvoering en/of het hoofd Control toegelicht. ARTIS past de Governance Code Cultuur toe en is compliant.

ARTIS heeft een liquiditeitspositie waarmee, in combinatie met de blijvende instandhoudingssubsidie van de gemeente Amsterdam, haar voortbestaan langer dan een (boek)jaar gewaarborgd is. De jaarrekening is om die reden opgesteld volgens grondslagen die passend zijn bij een continuïteitsveronderstelling. ARTIS beschikt hierbij over een contant aangehouden continuïteitsreserve van € 5 miljoen.

Het exploitatieresultaat over het jaar 2022 is positief en daarmee beter dan de negatieve begroting die eind 2021 werd opgesteld. ARTIS is enorm vereerd en dankbaar voor de ontvangst van een aantal aanzienlijke nalatenschappen en heeft daarnaast enkele onderhoudsuitgaven uitgesteld en/of voor minder geld uitgevoerd. Tot slot waren de inkomsten uit entreegelden hoger dan aanvankelijk werd verwacht.

Met alleen al de meest noodzakelijke werkzaamheden, en met het aanspreken van alle opgebouwde reserves, verwacht ARTIS dat de aanzienlijke tekorten de komende jaren zullen aanhouden. Een financieel gat dat gedicht moet worden om de continuïteit van ARTIS te waarborgen. ARTIS zoekt hiervoor blijvende steun bij bedrijven, fondsen, overheden (gemeente, Rijk, provincie) en particulieren.

Communicatie met belanghebbenden

ARTIS is er voor iedereen. Haar bezoekers zijn dan ook haar belangrijkste belanghebbenden. Zonder bezoekers geen ARTIS; en zonder ARTIS geen plek waar midden in Amsterdam natuur van heel dichtbij beleefd kan worden, en waar iedereen geïnspireerd en geactiveerd wordt verantwoordelijk met natuur om te gaan.

Met haar bezoekers communiceert ARTIS op verschillende wijzen: de ARTIS-leden ontvangen twee maal per jaar het ARTIS-tijdschrift. In dit tijdschrift komt de hele natuur aan bod: van het onzichtbare leven tot het oneindige en de samenhang daartussen, en worden actualiteiten behandeld en achtergronden van thema's als dieren, planten, microben, erfgoed, natuurbehoud en duurzaamheid. Ook vernieuwingsprojecten komen hierin aan bod. ARTIS is graag een goede buur en informeert buurtgenoten daarom over ontwikkelingen in ARTIS, zoals werkzaamheden voor het Aquarium en het nieuwe leeuwenverblijf, middels kwartaalupdates en een jaarlijkse Burendag. Nieuwsbrieven houden daarnaast vele niet-leden op de hoogte van actualiteiten en programmering van ARTIS-Park, ARTIS-Micropia en het ARTIS-Groote Museum.

ARTIS, Micropia en Groote Museum zijn te volgen op Facebook, Twitter, LinkedIn en Instagram. Particuliere steungroepen, zoals de Vrienden van ARTIS, de ARTIS-Kringleden en de leden van de ARTIS-Sociëteit, ontvangen eigen nieuwsbrieven en worden enkele keren per jaar in ARTIS ontvangen voor bijeenkomsten. Met haar partners, zowel overheid en fondsen als bedrijven, onderhoudt ARTIS een intensieve relatie. De partners worden uitgenodigd voor evenementen en relatiedagen en via persoonlijk contact op de hoogte gehouden van de voortgang in ARTIS. Ook zij ontvangen het ARTIS-tijdschrift. Met het oog op duurzaamheid wordt geen papieren jaarverslag meer verzonden; wel ontvangen alle partners bericht van het online verschijnen hiervan.





Maatschappelijke rol

ARTIS heeft als stichting en goed doel een maatschappelijke rol in Amsterdam (en Nederland) op verschillende gebieden:

- **ARTIS trekt bewoners én bezoekers van Amsterdam.** ARTIS ontving pre-corona een diverse groep van bijna 1,5 miljoen bezoekers per jaar. Hoewel in kleinere aantallen mocht ARTIS afgelopen jaar gelukkig weer haar brede publiek verwelkomen.
- **ARTIS' positieve reputatie straalt af op de stad.** ARTIS is een sterk merk met een naamsbekendheid van meer dan 90% in Nederland en is één van de vijf oudste dierentuinen ter wereld. Voor binnenlandse bezoekers staat ARTIS bij aan de reputatie van Amsterdam als wereldstad. Het in 2022 geopende ARTIS-Groote Museum is zeer goed ontvangen en groeit snel in faam en bezoek. En ARTIS-Micropia is één van de hoogst gewaardeerde musea van Amsterdam, het enige microbenmuseum ter wereld, én winnaar van verschillende Europese museumprizen.
- **ARTIS is de groene long van de stad.** Veel Amsterdammers komen weinig in aanraking met natuur. Voor vele generaties stadskinderen is ARTIS één van de weinige plekken waar zij natuur met al hun zintuigen kunnen beleven. Het park vormt de context voor alles wat ARTIS is, met bijna 800 bomen van ruim 300 verschillende soorten. Het is het oudste, nog bestaande 19de-eeuwse stadspark van Amsterdam. ARTIS is een arboretum en lid van de Nederlandse Vereniging van Botanische Tuinen.
- **ARTIS' vrij toegankelijke Artisplesin is een trekpleister in de stad.** In 2014 gaf ARTIS een deel van haar ruimte 'terug' aan de stad door het Artisplesin vrij toegankelijk te maken. Het Artisplesin is één van de meest bezochte en gewaardeerde plekken van de Amsterdamse Plantagebuurt.
- **ARTIS brengt historie terug in Amsterdam.** ARTIS werkt aan het in ere herstellen van de parkstructuur van het 19de-eeuwse stadspark. In het ARTIS-Park staan 26 rijksmonumenten en een gemeentelijk monument, die zijn of worden gerestaureerd. In 2022 zijn maar liefst drie grote rijksmonumenten gerestaureerd en gerenoveerd opgeleverd, waaronder het ARTIS-Groote Museum, de ARTIS-Bibliotheek en de Volharding.

Sociale impact

ARTIS is voor iedereen, voor alle leeftijden, alle opleidingsniveaus en alle achtergronden. Met het park en de musea is ARTIS bovendien een sociale ontmoetingsplaats voor bezoekers. Zo verbindt ARTIS werelden, van kleuter tot grootouder, van lokaal tot internationaal en van wetenschapper tot liefhebber.

- **ARTIS creëert bewustzijn en biedt handelingsperspectief in alle educatie.** ARTIS organiseert wekelijks verdiepende en introductieprogramma's over diverse thema's die toegankelijk zijn voor verschillende doelgroepen. De Oostzaal van het ARTIS-Groote Museum is sinds 2022 een nieuwe plek in ARTIS waar wekelijks lezingen, samenkomsten, collegereeksen en workshops worden gegeven. Ook werd in samenwerking met de Universiteit Utrecht het eerste impactonderzoek gestart, waarbij werd onderzocht welke tone of voice in het ARTIS-Planetarium het meest leidt tot bewustwording en gedragsverandering op het gebied van duurzaamheid en natuurbehoud.
- **ARTIS biedt participatieplaatsen aan mensen die niet of lastig in aanmerking komen voor een baan.** ARTIS werkt samen met Pantar Amsterdam op het gebied van participatieplaatsen en werkervaringsplaatsen. Jaarlijks werken zo'n vijftien mensen per dag via Pantar in ARTIS.
- **ARTIS heeft voor haar vele vrijwilligers een sociale functie.** ARTIS kan niet zonder haar ruim driehonderd vrijwilligers, het grootste netwerk van vrijwilligers van alle culturele instellingen in Amsterdam. Vrijwilligers zijn net als medewerkers onderdeel van ARTIS.
- **ARTIS biedt als leerbedrijf veel stageplaatsen.** ARTIS is een leerbedrijf en een geliefde plaats om stage te lopen. Dit ondersteunt de educatieve doelstellingen van ARTIS. In 2022 verwelkomde ARTIS zo'n 70 studenten op stage.
- **ARTIS geeft tot 50% korting aan (Amsterdamse) studenten.** ARTIS vindt het belangrijk dat ook de studentendoelgroep ARTIS kan bezoeken. Het ARTIS-studententarief geldt voor studenten van diverse Amsterdamse onderwijsinstellingen. Het gereduceerde tarief geldt naast ARTIS-Park en ARTIS-Micropia sinds 2022 ook voor het heropende ARTIS-Groote Museum.
- **ARTIS biedt kwetsbare groepen kortingen of gratis toegang.** ARTIS spant zich in om kwetsbare sociale groepen toegang te geven tot het park, zodat ook zij natuur van dichtbij kunnen ervaren. Zo krijgen stadspashouders afhankelijk van de status van hun pas verschillende kortingen op ARTIS, en een deel van hen krijgt een periode van het jaar gratis toegang tot ARTIS. Toen kort na de invasie in Oekraïne een vluchtelingenstroom op gang kwam en Amsterdammers hun deuren open zetten voor de opvang van Oekraïners besloot ook ARTIS het park gratis open te stellen voor vluchtelingen. In 2022 heeft ARTIS circa 22.000 vluchtelingen mogen verwelkomen. De actie is in 2023 verlengd.



Natuurbehoud

ARTIS wil haar bezoekers doen verwonderen over natuur in de breedste zin van het woord. Zo krijgt de bezoeker inzicht in- en leert over hoe wij ons als mens tot natuur verhouden. We staan er niet boven, maar zijn er onderdeel van. ARTIS doet je beseffen dat goed zorgen voor de levende wereld gelijk staat aan goed zorgen voor elkaar en alle generaties na ons.

- **ARTIS houdt van alles dat leeft.** Iedere ARTIS-medewerker, van dierverzorger tot hovenier, van bioloog tot onderzoeker, draagt op zijn of haar manier bij aan natuurbehoud. In de eerste plaats met de beste zorg en aandacht voor de (bedreigde) dieren, planten en bomen in het park. Daarnaast door educatie, onderzoek en samenwerking met programma's over de hele wereld om diersoorten en hun leefgebieden te beschermen.
- **ARTIS is een dwarsdoorsnede van onze leefwereld.** Bezoekers maken kennis met een brede afspiegeling van biodiversiteit. Van grote zoogdieren, roofdieren en vissen tot microben, tot het Insectarium en de Vlindertuin. ARTIS is daarbij in transitie naar een beschermplaats voor kwetsbare en bedreigde dier- en plantensoorten. In 2022 leidde dit tot een vruchtbaar broedseizoen bij o.a. de bedreigde blauwkeelara, de hop en Afrikaanse pinguïn en vloog de derde lichting jonge vale gieren uit op Sardinië. Dankzij deelname aan verschillende Europese Ex-situ Programma's (EEP) werden ook nieuwe koppels gevormd bij o.a. de tweevingerige luiaard, de gewone jaarvogel en de Baers witoogend.
- **ARTIS ondersteunt de vele inheemse dier- en plantsoorten die in het park leven of ARTIS als rustplaats gebruiken.** ARTIS houdt in het ontwerp, de realisatie en het onderhoud van dierverblijven en gebouwen rekening met de lokale biodiversiteit. In 2022 verenigde ARTIS de krachten met de Zoogdiervereniging, GaiaZoo en DierenPark Amersfoort in het Jaar van de Eikelmuis. Een symbolisch jaar waarin de dierentuinen gezamenlijk aandacht vroegen voor het meest bedreigde zoogdier van ons land.
- **Elke soort is ambassadeur van wilde soortgenoten en hun leefgebied** en leeft in ARTIS voor educatie, onderzoek, bijdrage aan een soortbehoudsprogramma en/of vanwege samenwerking met een natuurbehoudsproject in het oorspronkelijke leefgebied. In 2022 nam ARTIS afscheid van gedomesticeerde dieren, zoals de rendieren en kamelen, en nam ook de vogelsoorten en -verblijven onder de loep. Tegelijkertijd ging ARTIS nieuwe samenwerkingen aan met natuurbehoudsprojecten die bijdragen aan het behoud van de algazel en anoa.
- **ARTIS huisvest haar dieren op de best mogelijke manier**, waarbij hun leefomgeving in de eerste plaats optimaal is afgestemd op hun behoeften, sociale gedrag en natuurlijke leefomgeving. Een deskundig team van dierverzorgers en dierenartsen is verantwoordelijk voor de dagelijkse (veterinaire) zorg en stimuleert de dieren in hun natuurlijke behoeften met gedragsverrijking. Ondanks de financiële zorgen vanwege de coronacrisis, is het dankzij de steun van vele particulieren, bedrijven en overheid mogelijk gebleken om vernieuwing door te blijven zetten in ARTIS. Na tachtig jaar kreeg het voormalig Kamelenveld nieuwe bewoners met de in het wild uitgestorven algazel. Zo wordt het belang van natuurbehoud direct voelbaar bij de entree van een bezoek aan ARTIS-Park.
- **ARTIS zet substantieel in op onderzoek ten behoeve van een optimaal dierenwelzijn, gedragsverrijking en meer kennis** over biodiversiteit, microbiologie en evolutie. Zo deden in 2022 meer dan 50 studenten onderzoek in ARTIS. ARTIS faciliteert onderzoek in microbiologie, cognitieve gedragsecologie, biodiversiteit en diergedrag- en welzijn. Jaarlijks verzorgen de ARTIS-hoogleraren, verbonden aan de Vrije Universiteit Amsterdam en Universiteit Leiden, een eigen collegereeks voor studenten. In 2022 vond daarnaast de eerste programmareeks ARTIS Onderzoekt plaats in het ARTIS-Groote Museum, waarbij onderzoekstudenten hun voortgang en resultaten presenteerden aan publiek.



Interne organisatie

De coronacrisis heeft een grote impact gehad op de organisatie. De reorganisatie, het vele thuiswerken en de bijkomende onzekerheid hebben iedereen geraakt. In 2022 is er weer gebouwd aan de organisatie. Met de opening van het nieuwe ARTIS-Groote Museum en opleving van ARTIS in bezoekersaantallen, activiteiten en evenementen is de bezetting langzaam weer toegenomen. Met name op de afdelingen waar dit direct noodzakelijk was zoals de afdelingen Evenementen, Zakelijk, Publieksservice en in de musea.

De organisatie heeft daarnaast een pas op de plaats gemaakt door het 'temporiseren' van de plannen die aan het begin van het jaar waren gemaakt. Dit stelde de organisatie in staat om aandacht te besteden aan het herstel van de interne organisatie en de verbinding tussen medewerkers. Er is geïnvesteerd in een 'zorgkring' met ondersteunende diensten zoals coaches en een externe vertrouwenspersoon, in personeelsactiviteiten en een maandelijkse personeelsbijeenkomst. Met een maandelijkse Teamwerkpeiler verkrijgt de afdeling Personeel & Organisatie inzicht in het (mentaal) functioneren van de organisatie en individuele afdelingen en is het inwerktraject voor nieuwe medewerkers, vrijwilligers, studenten en stagiairs geoptimaliseerd.

Raad van Advies

Met de Raad van Advies (RvA) komt bedrijfsleven, ondernemerschap, wetenschap en politiek bij elkaar. In de RvA komt kennis bijeen op het gebied van de grote maatschappelijke vraagstukken waar ARTIS een rol in wil spelen, zoals duurzaamheid, educatie en natuurbehoud. De samenstelling van deze raad is als volgt:

- **Jacqueline Cramer** Hoogleraar Duurzaam Innoveren aan de Universiteit van Utrecht en oud-minister van Volkshuisvesting, Ruimtelijke Ordening en Milieubeheer.
- **Louise O. Fresco** Emeritus voorzitter en hoogleraar Wageningen University & Research, voorzitter Raad van Toezicht Nationale Opera & Ballet.
- **Feike Sijbesma** Voormalig bestuursvoorzitter DSM, Erevoorzitter Koninklijke DSM, voorzitter Raad van Commissarissen Koninklijke Philips, non-executive director Unilever, co-chair Global Climate Adaptation Centers.
- **Tom de Swaan** Voorzitter Raad van Commissarissen ABN AMRO Bank N.V., Lid Raad van Toezicht Stichting Holland Festival, Voorzitter bestuur Stichting Nationale Opera & Ballet Fonds, Voorzitter bestuur Stichting Fondsen Nederlands Kanker Instituut, Lid bestuur Stichting Liszt Concours, Lid van de Board of Directors The International Centre for Missing & Exploited Children, Lid International Advisory Board Akbank.
- **Marjan Oudeman** Board member Solvay, UPM-Kymmene Corporation, commissaris SHV Holding en KLM NV. Hiervoor was zij voorzitter van het College van Bestuur aan de Universiteit Utrecht, Exco member AkzoNobel en Exco member Tata Steel/Corus Group.
- **Duncan Stutterheim** Ondernemer, oprichter ID&T, mede-eigenaar Westergas, A'dam Toren, Elementenstraat en Nachtlab. Bestuurslid van Amsterdam 750 jaar, NL Sportraad, het Concertgebouworkest en Amsterdam Music School.

2

Bericht van de Raad van Toezicht

Hoofdstuk 2 - Bericht van de Raad van Toezicht

Begin 2022 was ARTIS nog gesloten vanwege de coronapandemie. We waren blij dat de poorten in het voorjaar weer open mochten en open bleven met als hoogtepunt van het jaar de feestelijke opening van het ARTIS-Groote Museum door Hare Majesteit Koningin Máxima. Daarnaast kwam het grootste restauratieproject uit de geschiedenis van ARTIS vol op stoom: het Aquarium.

In 2022 waren de naweeën van corona nog goed voelbaar. Het aantal bezoekers en daarmee samenhangende publiek-gerelateerde omzet bleef achter ten opzichte van de periode voor corona. Met name het aantal toeristen was lager en de verwachting is dat dit nog even zo blijft. Gelukkig kreeg ARTIS enorm veel steun vanuit de maatschappij, waaronder schenkers, bedrijfsleven en overheid en kon ARTIS mede terugveren dankzij de noodzakelijk genomen crisismaatregelen in 2020 en 2021. Daarnaast groeiden de inkomsten uit evenementen weer. Na een lange coronaperiode waarin weinig evenementen georganiseerd konden worden, was 2022 weer een succesvol jaar met unieke evenementen voor uiteenlopende klanten. Hierdoor was het toch mogelijk om een aantal projecten weer op te starten, hoewel de middelen beperkt blijven.

In 2022 waren er naast de reguliere en formele vergaderingen beduidend minder extra overlegmomenten benodigd tussen de Raad van Toezicht, de directeur en leden van het managementteam dan gedurende de coronaperiode. Dit bevestigde dat er gedurende de coronaperiode goed is bijgestuurd met noodzakelijke maar niet altijd makkelijke organisatorische en projectmaatregelen.

In 2022 werd ARTIS gehackt. De organisatie nam gelijk crisismaatregelen waardoor de situatie snel onder controle was en de schade beperkt bleef. Daarna is er grondig geëvalueerd en zijn waar nodig aanvullende maatregelen uitgevoerd ter verbetering van de cybersecurity. Als Raad zijn we gedurende de hack voortdurend op de hoogte gehouden van de ondernomen acties en voortgang, en de evaluaties zijn besproken in de Raad.



Belangrijke overige onderwerpen op de agenda in 2022 waren:

- Besluitvorming projecten, projectbeheersing, voortgang, budget(bewaking) van o.a. het Groot Museum (laatste fase), Aquarium, Leeuwenverblijf en de WKO
- Bijsturingsmaatregelen w.o. vertragen of stopzetten projecten en periodieke cashflow monitoring
- Fondsenwerving
- ARTIS organisatie-ontwikkeling en arbeidsvoorwaarden
- Dierenwelzijn
- Monitoring Operationeel Plan
- Jaarrekeningproces en goedkeuring jaarverslag en jaarrekening 2021
- Voortgangsacties vanuit de management letter
- Governance en statuten

Naast bovengenoemde onderwerpen werd de Raad via updates ('Blik op ARTIS') door de directeur op de hoogte gehouden van de belangrijkste ontwikkelingen binnen ARTIS en de voortgang van grote projecten. Daarnaast ontving de Raad van Toezicht de maandrapportages.

De Raad van Toezicht liet zich tevens door de directeur, het managementteam en medewerkers voorlichten over belangrijke processen en onderwerpen voor ARTIS. In 2022 werd er hierbij veel aandacht besteed aan de aanpak en ambities op het gebied van onder meer de fondsenwerving, de aanpak, voortgang en projectbeheersing van de grote projecten (m.n. Aquarium), en dilemma's van dierentuinen. Deze onderwerpen behandelden we in de aanwezigheid van de betrokken leidinggevenden en medewerkers. Door het opheffen van de coronamaatregelen was het in 2022 fijn dat er weer fysieke werkbezoeken konden plaatsvinden, waarbij o.a. projectbezoeken hebben plaatsgevonden aan het Groot Museum en het Aquarium.

Daarnaast is er vanuit de Raad regelmatig contact met o.a. de ondernemingsraad en leden van het managementteam. Tijdens de strategiedag in 2023 heeft de Raad van Toezicht de gevoerde strategie besproken en getoetst.

Binnen de Raad is één commissie actief: de financiële commissie. Hierbij was ook de accountant regelmatig aanwezig. In de financiële commissie is de financiële beheersing van liquiditeiten op de lange termijn, dat verband houdt met de financierbaarheid en voortgang van lopende grote projecten, een terugkerend onderwerp op de agenda. Daarnaast is er wederom veel aandacht geweest voor de opvolging van de verbetervoorstellen volgend uit de management letter van de externe accountant, de personele bezetting en de inrichting van de financiële administratie. Met de accountant sprak de financiële commissie o.a. over het jaarverslag, de stelselwijziging rondom de voorziening groot onderhoud, de management letter en frauderisico's.

Hoewel ARTIS het financieel moeilijk heeft, is het goed om te zien dat er een goede financiële beheersing is. ARTIS heeft de coronaperiode kunnen opvangen door hard bij te sturen in uitgaven en projecten, door steun vanuit overheid (via de NOW- en LNV-regelingen) en gemeente, en door gebruik te maken van de reserves die in het verleden zijn opgebouwd voor een situatie als deze. Daarnaast zijn in 2022 de verschillende schenkingen, steuncampagnes en legaten een belangrijke inkomstenstroom geweest. Voor de continuïteit van ARTIS is verdere steun en uitzicht op het volledig terug groeien naar de bezoekersaantallen uit pre-pandemische tijden nodig.

Evaluatie functioneren Raad van Toezicht

In mei 2023 heeft de Raad van Toezicht haar eigen functioneren geëvalueerd. Voorafgaand aan de evaluatie is input gevraagd aan alle leden. Ook is de input van de directeur gevraagd. Onderwerpen waren onder andere governance, ondersteuning van de Raad, de toegevoegde waarde van de Raad voor de directie, de samenstelling en continuïteit van de Raad, het verloop van de vergaderingen, de verhouding tussen Raad en directie en werkgeversrol, de rol en het functioneren van de voorzitter en commissies en de samenstelling van de vergaderagenda.

Over het geheel genomen functioneert de Raad goed. De onderlinge samenwerking wordt als positief ervaren, iedereen draagt zijn steentje bij vanuit eigen expertise en de sfeer is goed. Er is opvolging gegeven aan de vorig jaar geformuleerde bijsturingsacties. Een aantal onderwerpen blijft aandacht houden, waarvoor nieuwe acties zijn benoemd. De samenwerking tussen de Raad en de directeur loopt goed.

Er is duidelijk toegevoegde waarde van de Raad voor de organisatie en besluitvorming. Er is een open relatie en onderling vertrouwen waardoor het ook voor de directeur mogelijk is dilemma's openlijk te bespreken.

Samenstelling Raad van Toezicht

Zoals in het jaarverslag van vorig jaar al vermeld, namen wij in 2022 afscheid van Paul Luijten in de Raad van Toezicht en is Eugenie van Wiechen benoemd als zijn opvolger. Na zijn vertrek uit de Raad blijft Paul aan ARTIS verbonden als ambassadeur en ondersteunt hij de ARTIS-organisatie waar nodig met de inzet van zijn relatienetwerk en vaardigheden ten behoeve van de strategische communicatie en fondsenwerving. Wij zijn Paul daar enorm dankbaar voor. Eugenie is in de zomer van 2022 officieel benoemd als lid van de Raad.

Tijdens de evaluatie van het functioneren van de huidige Raad van Toezicht, hebben we ook stilgestaan bij de samenstelling en zittingstermijn van de individuele leden. De zittingstermijn van de voorzitter, als ook de voorzitter van de financiële commissie, loopt in de komende twee jaar af. Ondertussen is continuïteit in kennis en kunde in de fase waarin ARTIS zich nu bevindt extra relevant, vanwege de langdurige en kapitaalintensieve restauratie en renovatie van het Aquarium. In de komende maanden zullen we ons als Raad beraden hoe we hiermee om willen gaan.

Vooruitzichten

In 2023 viert ARTIS haar 185-jarige bestaan. Het is een uniek jubileum, want weinig organisaties hebben zo'n lange historische achtergrond. De ARTIS-Zoomeravonden viert een 20-jarig jubileum met de start van een nieuw thema: Planetary Health. Hierbij staat het complexe ecosysteem, waarin wij leven en waar wij als mensen onderdeel van uitmaken, centraal. Ook het bijzondere erfgoed komt aan bod. In ARTIS zijn maar liefst 26 rijksmonumenten. In 2023 wordt een aanvraag bij de Rijksdienst voor het Cultureel Erfgoed ingediend voor de status van professionele monumentenorganisatie. Deze status biedt voordelen bij de aanvraag voor instandhoudingssubsidie.

2023 is ook het jaar waarin gewerkt wordt aan verdere vernieuwingen binnen ARTIS. Dankzij de bijdrage van gulle gevers zullen bijvoorbeeld de leeuwen in 2023 hun nieuwe verblijf krijgen. Er wordt enorm hard gewerkt aan de restauratie en renovatie van het Aquarium. Vanuit veiligheidsoverwegingen moesten we het gebouw in coronatijd sluiten. Het is het grootste restauratieproject uit de geschiedenis van ARTIS. Om het hele project te voltooien heeft ARTIS daarom steun vanuit de hele maatschappij nodig. Daarvoor doet ARTIS een beroep op private, zakelijke en institutionele giftgevers. De gemeente en provincie hebben hun steun toegezegd, maar specifieke steun vanuit het Rijk voor deze restauratie is bij deze omvang onmisbaar om het te doen slagen. Ook vanuit de Raad doen wij dan ook een dringend beroep op de overheid om hieraan bij te dragen.

De Raad wil de directeur, het managementteam, de werknemers en vrijwilligers van ARTIS bedanken. Gedurende en na de coronaperiode hebben ze vol inzet, gedrevenheid en passie gewerkt aan de dagelijkse zorg voor de dieren, het park, de musea en de goede ontvangst van alle bezoekers. Er is hard gewerkt aan de ambities van ARTIS en maximaal ingezet om weer terug te komen op de pre-corona bezoekersaantallen.

De Raad heeft alle vertrouwen dat de ARTIS-organisatie in staat is de komende jaren de toekomst van ARTIS te borgen. Daarbij is maatschappelijke steun wel nodig. De Raad roept dan ook iedereen, inclusief gemeente, provincie en vooral ook het Rijk op tot het blijvend steunen van ARTIS, zodat de toekomst van ARTIS verzekerd blijft.

September 2023
Dani Bicker Caarten
Roger van Boxtel
Hélène Pragt (voorzitter financiële commissie)
Joop Saan (voorzitter Raad van Toezicht en lid financiële commissie)
Eugenie van Wiechen

3

ARTIS leeft

Maartje de Vries:

‘Hier hebben we een podium – van duizenden bezoekers per dag – om verhalen aan te kunnen vertellen’

Teamleider Dierverzorging

Dierenwelzijn staat in ARTIS altijd op nummer een en zorgt ervoor dat de afdeling Dierverzorging de diersoorten en hun verblijven doorlopend evalueert. Teamleider Dierverzorging, Maartje de Vries, vertelt over de afwegingen die haar afdeling maakt op het gebied van educatie, soortbehoud en dierenwelzijn, onder leiding van Tjerk ter Meulen (manager Dier & Plant).

‘We evalueren doorlopend welke diersoorten we in ARTIS-Park een plek kunnen (blijven) bieden, dat doen we ook vanuit het perspectief van een hele diergroep. In het geval van mijn team zijn dat alle vogelsoorten. We streven naar een goede mix van soorten. Bedreigde en kwetsbare soorten, soorten met een belangrijk verhaal over hun leefgebied, soorten met bijzondere kenmerken, die ook passen bij de verblijven die we hier hebben. Eerst hebben we gekeken naar de vogels die al in ARTIS leven: kunnen we die beter huisvesten? Zo nee, dan zijn ze misschien beter af in een andere dierentuin.’ Maartje geeft als voorbeeld de kea (*Nestor notabilis*), die in een voliëre zat waar de zon regelmatig op stond. En dat terwijl die vogel hoog in de bergen van Nieuw-Zeeland leeft, waar het veel koeler is. Maartje: ‘Als we de juiste omstandigheden niet kunnen bieden, kun je zo’n vogel beter niet houden.’



Het verhaal is belangrijk

Er wordt dus gelet op het formaat en mogelijkheden van een verblijf. 'Daar kijken we in de eerste plaats kritisch naar. Een aantal vogelverblijven in ARTIS heeft bovendien een monumentale status, wat een extra uitdaging geeft als je aanpassingen wilt doen. Daar huisvesten we dus al snel kleinere vogelsoorten. We kijken ook naar hoe bijzonder een soort is. Kleine soorten zijn vaak heel actief en attractief om te zien. Zoals de grote textorwevers (*Ploceus cucullatus*) in de woestijnzaal van het Vogelhuis, die heel veel nesten maken in één boom en de hele dag bezig zijn. Zulke dieren wil je ook tonen, al zijn ze iets minder zeldzaam. En als we moeten kiezen tussen kaketoets of ara's, die ongeveer hetzelfde gedrag vertonen, nemen we de vogel die heel bijzonder is.' Zo is besloten om de hyacinthara (*Anodorhynchus hyacinthinus*) af te stoten en de blauwkeelara's (*Ara glaucogularis*) te behouden. 'De hyacinthara is de grootste arasoort, 'kwetsbaar' op de lijst van het IUCN (International Union for Conservation of Nature – red.), die veel ruimte nodig heeft. Die ruimte konden wij niet bieden, maar een dierentuin in Italië wel. Het is jammer deze vogels af te staan, maar door hun vertrek hebben wij nu een grotere voliëre voor de blauwkeelara's. Daarvan zijn er nog maar vierhonderd in het wild. We steunen bovendien het natuurbehoudsproject in Bolivia. Dat is dus voor ons het meest bijzondere en urgente verhaal om te vertellen.'

Uitzetten in het wild

Een goed verhaal kunnen vertellen, educatie, is belangrijk voor ARTIS. In toenemende mate gaat dit verhaal over de natuurbehoudsprojecten waarmee ARTIS samenwerkt. Maartje: 'Hier hebben we immers een podium – duizenden bezoekers per dag – die we deze verhalen kunnen vertellen.' Vale gieren (*Gyps fulvus*) uit ARTIS die nu op Sardinië vrij rondvliegen, is natuurlijk een aansprekend voorbeeld. Toch vormt dit nog een uitzondering. Maartje: 'Dieren uitzetten in het wild is geweldig, maar lang niet altijd mogelijk. Om dat te kunnen doen, moet de hele leefomgeving van het dier kloppen. Een gier die hier is opgegroeid, heeft alles geleerd wat hij moet kunnen. Hij jaagt niet, maar eet een dood dier, dat wordt neergelegd. Dat kan hij daar ook doen.' En sinds in Sardinië de boeren hebben geleerd geen vergiftigde karkassen meer neer te leggen, is het grootste obstakel dat de gier lange tijd heeft bedreigd nu opgelost.

Dat is bij de blauwkeelara's in Bolivia niet mogelijk: daar zijn nog steeds veel gevaren. En, zoals Maartje aangeeft: 'Ara's moeten weten welke bomen vruchten dragen, waar ze mineralen vandaan halen, waar een plek is om te badderen, waar de roofdieren zitten. Zulk gedrag en kennis van de natuur kunnen wij hier niet nabootsen.' Het heeft dus geen zin om vogels die hier uit het ei komen helemaal naar Bolivia te vliegen. De kans is klein dat ze het zouden redden. Maartje: 'Het heeft veel meer impact om daar bij te dragen aan nieuwe nestkasten. ARTIS steunt daarom de Asociación Armonía in het Barba Azul Nature Reserve in Bolivia. En omdat veel van die nestbomen door blikseminslag kapotgaan, hebben we ook bliksemafleiders betaald. Je ziet het resultaat: nu de ara's daar genoeg nestmogelijkheden hebben, zijn er vorig jaar wel 125 kuikens bijgekomen.' Die zelfde nestkasten zijn in ARTIS geplaatst, zodat de bezoekers het fantastische werk leren kennen dat daar wordt verricht om de soort en het leefgebied te behouden.

Broedsuccessen

Behalve broedsucces in Bolivia zijn er ook in ARTIS zelf vogels geweest die zich goed hebben voortgeplant, zoals de Afrikaanse pinguïns (*Spheniscus demersus*). 'Wij hebben een van de grootste kolonies in Europa, van gemiddeld 130 pinguïns. In 2022 brachten die 28 jongen groot, wat echt veel is. Dat komt door de stabiele, rustige omstandigheden die de vaste verzorgers bieden.' ARTIS en haar pinguïns zijn ambassadeur van Sanccob, een opvangstation in Zuid-Afrika en langdurige samenwerkingspartner.

Maartje geeft nog een voorbeeld van broedsucces, al gaat het om een minder 'exotische' vogel: de Europese hop (*Upupa epops*). 'De hop kwam vorig jaar pas in de collectie. Twee dieren uit verschillende dierentuinen zijn bij elkaar gezet en al snel waren er acht jongen. Dat was een groot succes. En een teken dat het koppel goed gedijt in zijn omgeving.' Onderdeel van het nieuwe beleid is namelijk ook dat er in ARTIS meer ruimte komt voor Nederlandse of Europese vogelsoorten. Maartje: 'Ook dichterbij huis zijn er veel soorten die onze aandacht verdienen. Met de weidevogels bijvoorbeeld. We zijn dus bezig die een podium te geven in de Hollandse polder.'

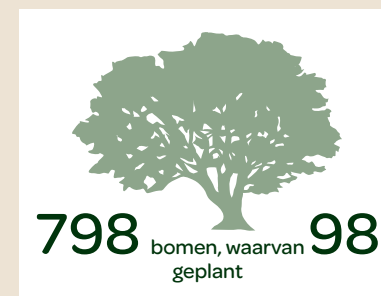
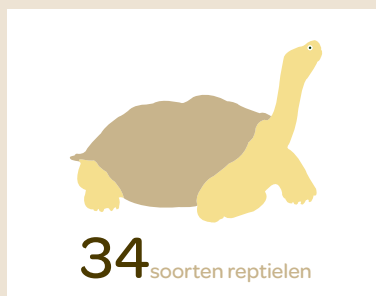


Keuzes

Zou het helpen om die te kweken in ARTIS? ‘Niet als je ze wilt uitzetten en er geen voedsel is, dan gaan ze alsnog dood. Dat heeft pas zin als de omgeving weer klopt, als weidelandschappen in Nederland weer groen en bloemrijk zijn, zodat er veel insecten op afkomen. Dan kunnen de populaties weer toenemen.’

Er wordt dus op allerlei manieren nagedacht over welke vogelsoorten moeten worden behouden en welke elders een nieuwe plek krijgen. Die keuzes worden op veel gronden gemaakt: welke vogels passen in welke volière, maar ook welke boodschap kan ARTIS het beste overbrengen? Iedere keuze is doordacht; Maartje kan nog wel uren doorgaan. Maar een ding is duidelijk: “‘Hier heb je een mooi vogeltje en geniet ervan” is al lang niet meer goed genoeg voor ARTIS. Die tijd ligt ver achter ons.’

Dieren, planten en microben in ARTIS in 2022



Ton Hilhorst: 'Trots als ik weer iets uit mijn hoedje weet te toveren wat ze niet opeten'

Ontwerper Tuin

Toen directeur Rembrandt Sutorius aantrad eind 2017, stuurde hovenier Ton Hilhorst hem meteen een foto van twee Chileense honingpalmen met de vraag: 'bij de kamelen?' In 2022 was het zover: de immense bomen kwamen naar ARTIS, wat nogal wat voeten in de aarde had. Ton ontwierp het beplantingsplan voor hun nieuwe omgeving, het verblijf van de algazellen, én dat van de anoa's verderop.

De twee Chileense honingpalmen (*Jubaea chilensis*) staan in het eerste verblijf dat je passeert wanneer je ARTIS-Park binnenkomt. Ton: 'Dit was eerst het Kamelenveld. Maar de kameel is een gedomesticeerd dier, dat de hulp van een dierentuin niet nodig heeft. Nu is dit het verblijf van de algazellen, een diersoort die is uitgestorven in het wild en dankzij populaties in dierentuinen opnieuw geïntroduceerd wordt in beschermde gebieden.' Hij is blij dat de algazel (*Oryx dammah*) eindelijk dit podium heeft, samen met de stokstaartjes (*Suricata suricatta*). En hij is trots dat hij de 120 jaar oude Chileense honingpalmen, waar hij al jaren een oogje op had, in het verblijf heeft kunnen plaatsen. 'Wereldwijd gaat het met palmen niet goed; er zijn er nog maar een paar duizend van over. Ze worden gekapt voor honingwijn en om ruimte te maken voor veeteelt. Deze palmen waren al in Nederland, maar vertellen nu hier, direct bij de ingang van het ARTIS-Park, samen met de algazellen het belangrijke verhaal van bedreigde dier- en plantsoorten.'



Duurzaam hergebruik

Het vervoer van de palmen naar ARTIS was nogal een onderneming. De bomen zijn dertien meter hoog en heel zwaar: een van de palmen weegt maar liefst 15.500 kilo. Daar was een extra stevige kraan voor nodig. 'Toen de dieplader aankwam bij het Artisplein, schoot er een veer los, die vastklemde in de trambaan. De Plantage Middenlaan werd afgezet en het kostte uren tot het verkeer er weer langs kon en de palmen veilig op het Algazellenveld waren getakeld.'

Ton vertelt hoe hij het veld inrichtte: 'De algazel komt uit Noord-Afrika, dus dan zijn palmen heel geschikt. Palmen geven, als je ze combineert met doornige of grijsbladige planten, het gevoel van een oase in de woestijn. Deze grote exemplaren komen uit Chili, en zijn dus winterhard. De overige beplanting komt allemaal voor in het Atlasgebergte.' Ton vertelt dat hiervoor ook allerlei planten en andere palmen uit ARTIS zelf zijn hergebruikt: 'Die waren te groot geworden voor het Vogelhuis. Hergebruik is gewoon heel duurzaam.'

Alleseters

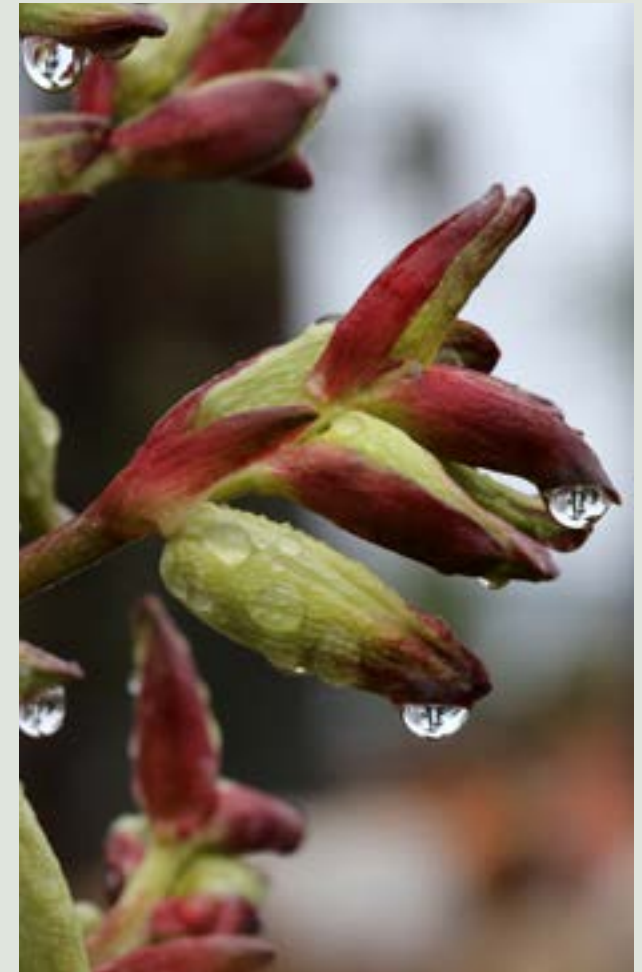
Ton moet bij de inrichting van een verblijf natuurlijk rekening houden met de dieren, voor wie de beplanting vaak een lekkere frisse snack is: 'Algazellen eten bijna alles. Je moet dus op zoek naar vegetatie die wel past qua sfeer, maar die toch overlevingskans heeft.' Dat valt echt niet mee. Ton speurde uren het internet af: 'Welke planten zie ik op foto's in dierentuinen? Wat eten antilopen niet in de natuur? Ik heb minstens 45 verschillende plantensoorten geprobeerd en daar zijn er nu zo'n zes van over. Ik ben trots als ik weer iets uit mijn hoedje weet te toveren wat ze niet opeten.'

Voor het verblijf van de anoa's (*Bubalus depressicornis*), bij de Volharding, probeerde Ton nog wel meer plantensoorten uit. Ook daarvan zijn er nu zes over. Ton: 'Je wilt natuurlijk gedrag stimuleren, maar je hoopt ook een groen perk over te houden. Anoa's zijn browsers, die van alles een beetje eten. Tijdens het eten – een blaadje hier en een blaadje daar – merken ze of iets giftig is. Er zijn veel giftige planten in Indonesië, waar de soort oorspronkelijk vandaan komt. Als het mis is, moeten ze meteen ontgiften. Dat doen ze door klei te eten.' Daarom is het verblijf uitgerust met een leembad en een waterpartij.

Veiligheid

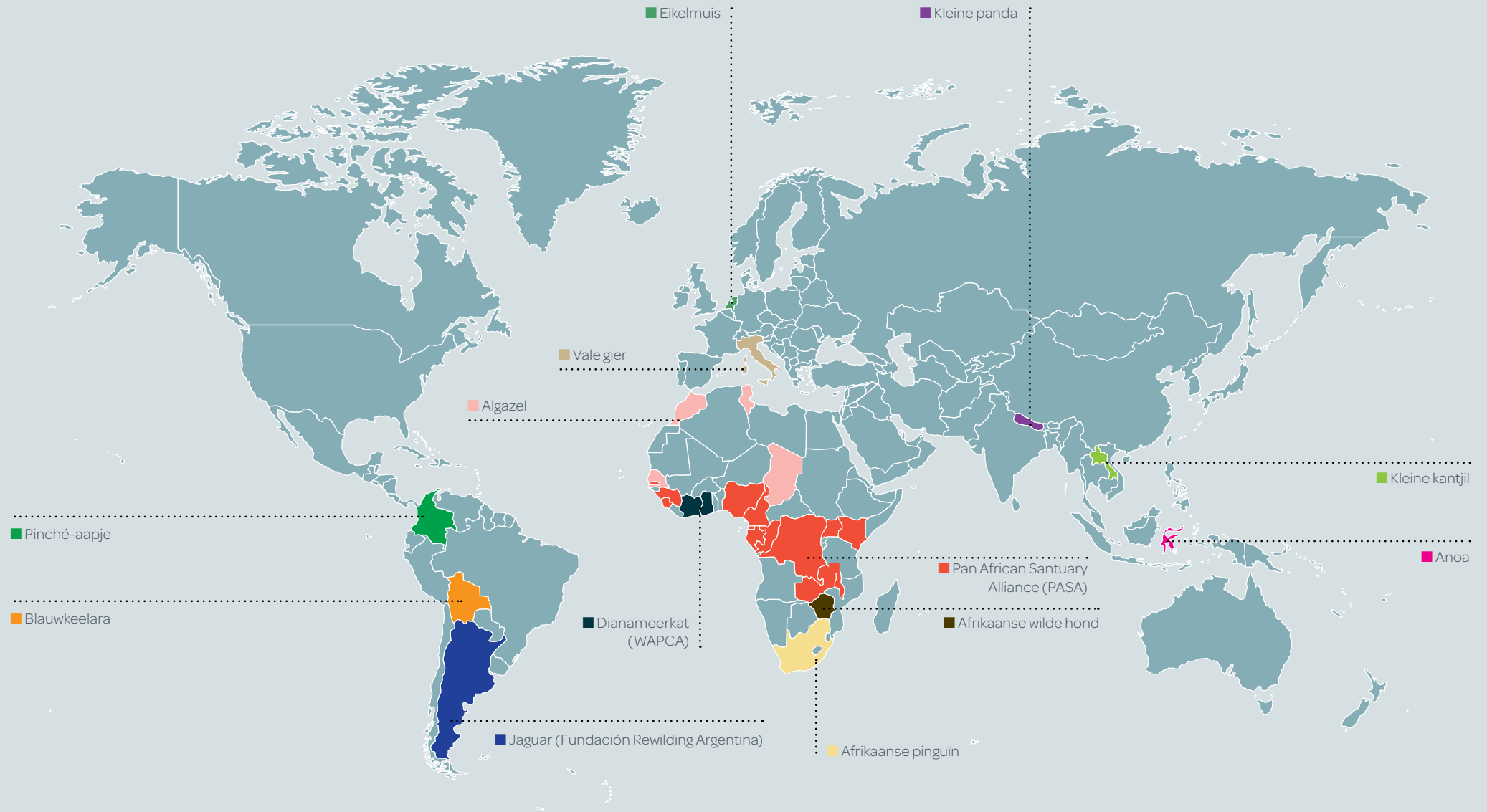
Deze zeer zeldzame dwergbuffel leeft solitair. 'Het is heel belangrijk dat de anoa zich kan terugtrekken. Dat de anoa zich veilig voelt, rugdekking heeft, daar is het hele perk op gebouwd.' Ook dit verblijf is gemaakt van materiaal dat nog in ARTIS was: 'Ik had nog stenen, die ik op zijn kant heb gelegd om een dijk in het midden te maken.' Zo konden er twee perken worden gecreëerd, waarin de anoa's zowel samen als alleen konden zijn. Trots is Ton ook op het groene dak van de anoastal. 'Dit type groen dak is een primeur voor mij. Normaliter gebruik je sedum, maar dat heeft zon nodig. In dit bosrijke hoekje heb ik schaduw-minnende en wintergroene planten gebruikt, zoals varens, op een ondergrond van turf, met hier en daar ook een oude tak.'

In zo'n prachtig nieuw verblijf hoop je natuurlijk dat het anoakoppel zich voortplant, zeker omdat er nog maar zo weinig anoa's zijn. Maar toen overleed, halverwege 2022, heel onverwacht de koe. 'Dat was echt een enorm verlies, niet alleen voor ARTIS maar vooral ook voor het soortbehoudsprogramma. We hopen nu op zo gauw mogelijk een nieuwe vrouwelijke soortgenoot voor de anoastier.'



Natuurbehoudprojecten

ARTIS steunt 13 natuurbehoudprojecten wereldwijd.



Savitri Groag: 'ARTIS is in 2022 echt "gas gaan geven" om van het gas af te komen'

Duurzaamheidscoördinator

Savitri Groag begon in 2022 als duurzaamheidscoördinator van ARTIS. Daarvoor werkte zij al tien jaar in die rol op de Zuidas. 'Een heel andere dierentuin!', zegt ze met een knipoog. Er zijn veel overeenkomsten in ambities en doelstellingen, maar het mooie aan ARTIS is dat de urgentie en impact hier echt voelbaar kunnen worden gemaakt.

Savitri vindt het een prachtige uitdaging om het verhaal van duurzaamheid en circulariteit aan de bezoekers van ARTIS over te brengen: 'We hopen dat ze door ons geïnspireerd worden om hun eigen keuzes en gedrag te verduurzamen.'

Van het gas af

Een belangrijk thema is energiebesparing. De energiecrisis afgelopen jaar maakte energiereductie nog relevanter. ARTIS was hier al mee bezig, maar dit proces raakte in een stroomversnelling. Savitri: 'ARTIS is in 2022 echt "gas gaan geven" om van het gas af te komen. Het was al de bedoeling om de verwarming van het ARTIS-Aquarium te gaan inregelen met behulp van aquathermie en een warmte-koudeopslag (WKO). Door de energiecrisis zijn we dit plan gaan opschalen en versnellen. Als we toch de infrastructuur aanleggen voor het Aquarium, kunnen we net zo goed zorgen dat we dat in één keer zo doen dat heel ARTIS van duurzame energie kan worden voorzien.' Er is al een WKO onder het Artisplein, waar het ARTIS-Groote Museum, het gebouw van restaurant De Plantage en ARTIS-Micropia op zijn aangesloten.



Het nieuwe systeem zal verdere versnippering tegengaan en de basis leggen voor een innovatief warmtenet. Savitri: 'Dat systeem zal gebruikmaken van oppervlaktewater. Het water uit de Amsterdamse grachten is in de zomer zo'n 18 graden. Dat warme water slaan we op onder de grond in een WKO, en in de winter wordt dat met warmtepompen naar boven en op temperatuur gebracht. Dit zal, volgens ecologen, mogelijk ook een positief effect hebben op het onderwaterleven in de grachten omdat het grachtenwater in de zomer dan lokaal een paar graden afkoelt.'

Behalve aan een groot project als het WKO, werkt Savitri ook aan kleinere doelen: 'Bijvoorbeeld om medewerkers bewuster te maken van de noodzaak tot energiereductie. Dat je lampen en beeldschermen uitdoet of stekkers uit het stopcontact haalt als je niet aan het laden bent. We zijn ook kritischer gaan kijken naar ons gebouwbeheersysteem. Veel lampen bleken pas om 22.00 uur uit te schakelen bijvoorbeeld, dat hebben we vervroegd. Thermostaten zetten we een paar graden lager. Ook afzuigers en ventilatoren in dierverblijven draaiden soms onnodig. Daar viel dus winst te behalen. Uiteindelijk realiseerden we een gasreductie van 15 procent in 2022. Daar ben ik blij mee, al was de energierekening door de hoge prijzen alsnog een stuk gepeperder dan de jaren daarvoor.' Er zijn ook zonnepanelen op het dak van de Volharding gelegd. Savitri: 'Best uniek want het is één van de eerste rijksmonumenten die is voorzien van zonnepanelen – hoewel dit type wel iets minder rendement oplevert. Daarmee laten we wel zien dat je ook op een monument mooi passende zonnepanelen kunt neerleggen.'

Natuurlijk afval

Savitri kijkt ook naar de milieu-impact van het afval van ARTIS: 'De impact van het wegvoeren en laten verwerken van afval is groot en er zit ook nog eens een prijskaartje aan. Het grootste volume komt op dit moment van onze gft-stroom: groente-, fruit- en tuinafval. Wij produceren veel groenafval, maaisel, takken en mest. Al lange tijd maken we een Japanse bodemverbeteraar, 'bokashi', van olifantenmest en bladgroen in ARTIS, maar dat is lang niet genoeg om de hele meststroom te verwerken. Daarom ben ik in september met studenten van AMS Institute gaan kijken hoe we de gft-stroom ook op andere manieren waarde kunnen geven.'

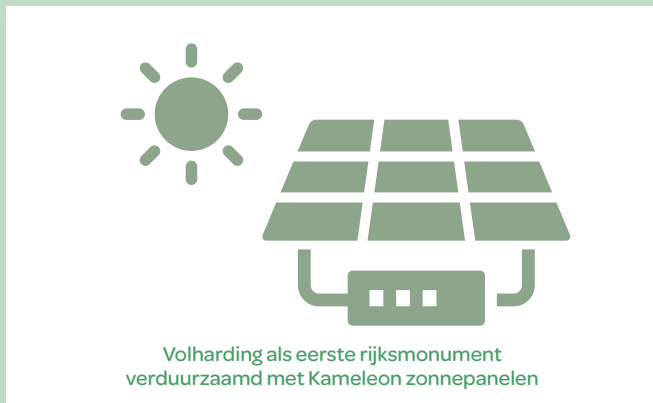
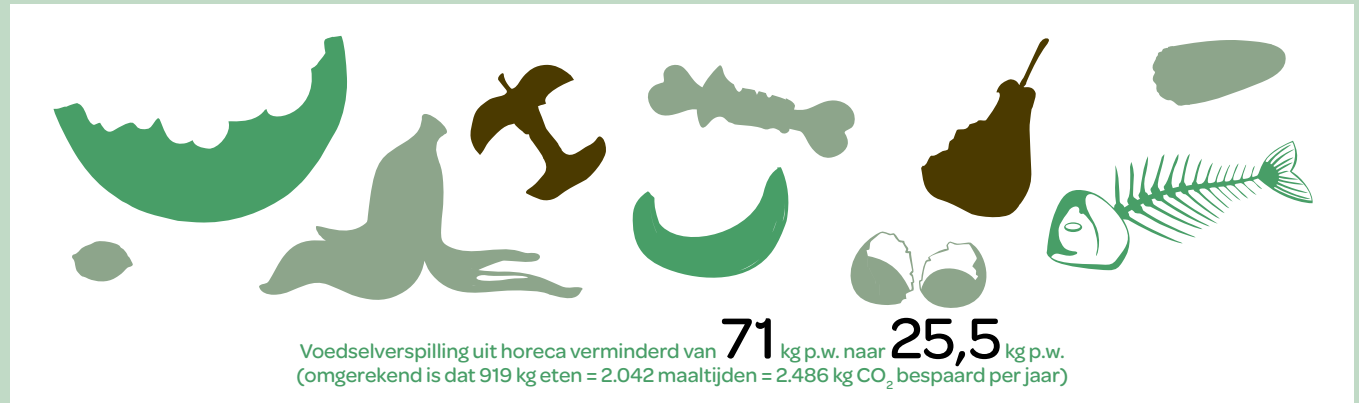
In dit onderzoek is een aantal opties onderzocht, zoals een 'biovergister'. Savitri: 'En we hebben tests gedaan om mest te verwerken in een composteermachine of producten te maken van olifantenmest. Daarvan kun je bijvoorbeeld papier maken, of producten zoals vogelhuisjes, of zelfs bouw materiaal. We hebben zelfs gekeken of we van olifantenpoep een zitbankje konden maken. Dit staat inmiddels (februari 2023 – red.) in het park. Dit bankje is niet alleen een fijne plek om op te zitten. Nog belangrijker is het educatieve verhaal erachter: dat olifantenpoep geen afval is, maar een waardevolle grondstof die kan worden ingezet bij circulair bouwen.'

Bijna geen voedsel meer verspild

In het jaarverslag 2021 vertelde Suzanne Brinkman al over de verduurzaming van de horeca. Savitri: 'Het horeca-aanbod is inmiddels helemaal vegetarisch, al is het nog niet 100 procent plantaardig. We maken daar wel stappen in. Alle sauzen zijn plantaardig en veel patisserie, zoals de wortelcake en het bananenbrood, wordt nu gemaakt zonder roomboter.' Gaan er straks ook voedselresten uit de horeca in de composteermachine? Savitri: 'Die hebben we bijna niet meer. In 2022 hebben we met onze horecapartner een proef gedaan met een weegschaal, om voedselverspilling tegen te gaan. Een sensor leest wat voor soort voedsel wordt weggegooid en de software registreert de hoeveelheid en het type. Zo leerden we bijvoorbeeld dat we veel broodjes weggooiden. Op basis daarvan hebben we de afbakprogramma's aangepast.'

De composteermachine biedt ook mogelijkheden buiten de grenzen van het ARTIS-Park. Savitri: 'Samen met andere organisaties in de buurt hebben we een aanvraag gedaan bij de gemeente (die inmiddels is goedgekeurd – red.). We hopen een extra composteermachine te kunnen neerzetten in de openbare ruimte, waar ook buurtbewoners en horecaondernemers gebruik van kunnen maken. Zo wordt ook de Plantagebuurt nog groener.'

Duurzaamheid



Milo Grootjen: 'We willen mensen inspireren om die knop om te zetten'

Sterrenkundige en hoofd ARTIS-Planetarium

Milo Grootjen is heel bevlogen over de missie van ARTIS en de rol van het Planetarium daarin. Maar hoe kan ARTIS zorgen dat de boodschap nog meer impact heeft? Milo deed samen met de Universiteit Utrecht (UU) onderzoek, dat richting geeft voor de toekomst.

2022 was een goed jaar voor het Planetarium, waar vaak externe presentaties plaatsvonden: 'Highlights op dat gebied waren de releases van eerste foto's door belangrijke telescopen, in aanwezigheid van Robbert Dijkgraaf, Heino Falcke en Ewine van Dishoeck. Ook aan het honderdjarig jubileum van het sterrenkundig instituut Anton Pannekoek, dat hier werd gevierd, zie je dat we functioneren als platform voor de astronomie in Nederland.'

Maar ook het dagelijkse bezoek aan het Planetarium gaat goed. 'Sinds we in 2007 zijn verbouwd en overgegaan zijn naar een digitaal theater hadden we nog nooit zoveel bezoekers bij onze voorstellingen.' Milo vertelt enthousiast over het nieuwe programma Buitenaardse werelden (Worlds Beyond Earth), dat ARTIS kocht van het American Museum of Natural History.

Verbinding met de macronatuur

Milo is overtuigd van de relevantie van het Planetarium: 'Het Planetarium complementeert het verhaal van ARTIS heel mooi. Je ziet de hele reikwijdte van de natuur op één plek, van micro tot macro. Dat maakt ARTIS echt een uniek instituut, dat nergens anders in de wereld bestaat.'



‘Het Planetarium geeft inzicht in de macronatuur: hoe groot is het heelal, waar zitten wij, zijn er andere plekken waar je ook kunt leven? Je komt achter de unieke omstandigheden die maken dat we alleen hier kunnen leven: we hebben de juiste ster – een maan die de aardas stabiel houdt – we zitten precies op de juiste afstand van de zon en de aarde is groot genoeg om een atmosfeer vast te houden.’

‘Als mens ben je verbonden met die enorme macronatuur, met de mesonatuur direct om ons heen – bomen, dieren, planten – en met de grotendeels onzichtbare micronatuur. Alles, maar dan ook alles, hangt met elkaar samen. Dat vind ik een heel belangrijk verhaal. Het perspectief op de aarde vanuit de ruimte geeft bijvoorbeeld zicht op de algengroei in de Atlantische oceaan. Ieder voorjaar kun je deze enorme populatie vanuit de ruimte in oceanen tot bloei zien komen. Deze zorgt voor vijftig procent van onze zuurstof. Als dit wordt verstoord, dan kunnen wij hier niet meer leven.’

Een verhaal dat inspireert en activeert

Het zicht op de grote processen op aarde waar wij afhankelijk van zijn, is indrukwekkend, maar kan een bezoeker ook lamslaan. Wat kun jij, als nietig mens, betekenen? Milo denkt dan ook goed na over manieren om het verhaal zo effectief mogelijk te vertellen. Daarvoor startte hij een meerjarig onderzoek in samenwerking met hoogleraar en sociaal psycholoog Naomi Ellemers van de Universiteit Utrecht. In 2022 keken ze naar de impact die het verhaal in het Planetarium heeft op bezoekers.

‘We hebben de tone of voice van ons verhaal getest, aan de hand van drie varianten. De eerste zegt “alles gaat naar de bliksem”: de ijskap op de Noordpool holt achteruit, de zeeën liggen vol plastic enzovoorts. Het doemscenario. Het tweede verhaal focust juist op de schoonheid van dat enorme systeem, hoe natuur zichzelf reguleert: ijskappen en gletsjers die mensen voorzien van water, maar ook licht reflecteren en zo zorgen dat de aarde niet te warm of koud wordt. Het wonderbaarlijke van de natuur dus. De derde verhaallijn voegt een handelingsperspectief toe: wat eet je, hoe vervoer je je, hoe bevorder je biodiversiteit in je eigen wijk.’

Het eerste verhaal deprimeert, wat niet de bedoeling is. Mensen komen naar ARTIS voor een dagje uit en je wilt ze inspireren. Maar je vertelt wel hoe het is. Terwijl het schoonheidsverhaal lastiger te vertellen is, daarbij verberg je iets, en dat weet het publiek

ook dondersgoed. Tegelijk is die schoonheid van de natuur wel de manier om de emotie binnen te laten komen: “ik wil dit behouden”. Dat motiveert om zelf in actie te komen.’



Knop omzetten

Voor het onderzoek werden zevenhonderd mensen ondervraagd. En wat bleek? Milo: ‘Je hebt alle drie de benaderingen nodig om het verhaal goed te laten overkomen. Je startpunt is de verwondering, maar mensen hebben ook een zet nodig, die maakt dat ze willen handelen. Dan pas zijn ze ontvankelijk voor het geboden handelingsperspectief.’

Wat is dat dan? Dat mensen minder plastic moeten gebruiken, of vegetarisch moeten gaan eten? Milo: ‘Wat wij zelf doen, op kleine schaal, maakt uit, maar belangrijker is wat je kiest in het stemhokje en waar je je geld aan uitgeeft. “Change at the ballot and vote with your wallet,” zeggen ze niet voor niets. Als er geen geld meer zit in een onduurzame industrie, dat houdt die op. Zo simpel is het. En dat kun je alleen maar bereiken met een verandering van mindset. We willen mensen inspireren om die knop om te zetten.’

Bezoek en beleving



1.183.034
bezoekers ARTIS incl. musea



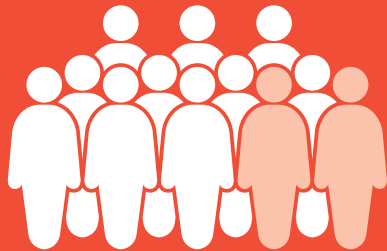
41.518 Museumkaarthouders bezochten
ARTIS-Micropia en ARTIS-Groote Museum



9 Zoomeravonden in totaal

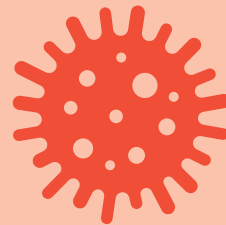


1.501
stadspassers kwamen langs



72.940
aantal ARTIS-leden*

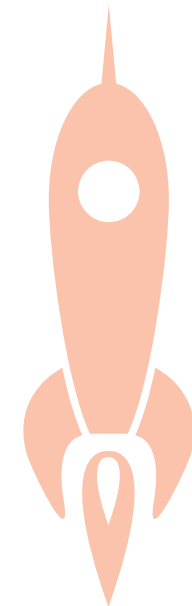
*waarvan **8.642** Alles
ARTIS-leden (nieuw lidmaatschap)



758
keer Laborant Vertelt
in ARTIS-Micropia



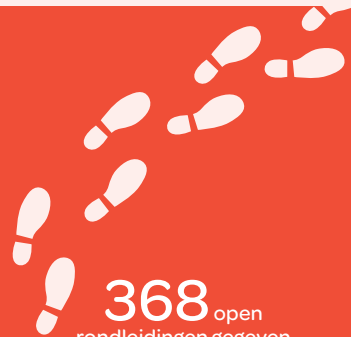
**MUSEUM
NACHT
AMSTER
DAM**
7.373 mensen
bezochten de Museumnacht
in ARTIS



8.710 bezoekers
bezochten nieuwe voorstelling
Buitenaardse Werelden in het
ARTIS-Planetarium



21.550
lesboekjes en speurtochten
verspreid



368 open
rondleidingen gegeven
door vrijwilligers

81
nieuwe vrijwilligers*

*waaronder **50** ARTIS-Groote
Museum-vrijwilligers



Linda van Leeuwen:

de restauratie van de
Volharding en het Aquarium

‘Wat doe je in welke volgorde en wat voor tijdelijke voorzieningen moeten we treffen?’

Projectmanager

Linda van Leeuwen is nu vijf jaar projectmanager bij ARTIS. Halverwege 2022 stapte ze over van de ene complexe klus – de restauratie van de Volharding – naar het volgende grote project – het ARTIS-Aquarium.

Eind 2022 heropenden ARTIS-Groote Museum en de ARTIS-Bibliotheek hun deuren, én werd de Volharding duurzaam gerestaureerd. Het Aquarium vormt over twee jaar een belangrijk sluitstuk van deze reeks grootschalige restauraties. Linda is als projectmanager verantwoordelijk voor het gehele traject, van het eerste idee tot en met de ingebruikname.

Wat moest er zoal gebeuren met de Volharding? ‘Het ging echt om de buitenkant: de restauratie van de gevel en het dak. En daarin hebben we ook de verduurzaming meegenomen. Dat heeft een grote impact omdat ARTIS-medewerkers hier hun werkplekken hebben.’ Het was een hele operatie om te zorgen dat iedereen een werkplek had. Linda: ‘De noord- en de zuidvleugel werden om de beurt leeggeruimd.’





Een deel van mijn collega's werkte in tijdelijke kantoren in de Salmhuisjes, dus daar moesten ook weer allerlei voorzieningen worden getroffen. Inmiddels zit iedereen weer op zijn eigen plek.'

Verduurzaming dak en gevel

'De bitumen leien op het dak van beide koepels waren in heel slechte staat, wat een risico werd voor de omgeving. De verblijven van de Bennett wallaby's (*Macropus rufogriseus*) en de vale gieren (*Gyps fulvus*) liggen immers rondom het gebouw. Door aanhoudende lekkage was de houtconstructie van de koepel ernstig aangetast. Ook het zink was sterk verouderd en oorspronkelijk niet goed gedetailleerd. Gelukkig was het dakbeschoot nog in goede staat. Maar vooral de grote koepel was heel slecht. Daar keek je recht naar buiten.'

Op het dakbeschoot is isolatie aangebracht, en vervolgens een nieuw zinken dak. Daarop zijn aan de zuidzijde zonnepanelen gelegd. 'Dat is uniek bij een monument, maar deze panelen waren zo zorgvuldig gedetailleerd dat de Rijksdienst voor het Cultureel Erfgoed hiervoor toch een vergunning gaf. Ze zijn echt op kleur en op maat gemaakt zodat ze het historische gebouw niet zouden verstoren.'

Aan de noordzijde liggen geen zonnepanelen. Linda: 'Hier zat glas, dat nu is vervangen door geïsoleerde lichtstraten. Ook het glas in de kozijnen van de gevel is vernieuwd met geïsoleerd monumentenglas.' Het letterlijke hoogtepunt van de dakrestauratie was de plaatsing van het zogeheten Armillarium; een bol van metalen ringen die de belangrijkste cirkels van de hemel voorstellen. 'Dat was wel bijzonder. Ik denk niet dat ik ooit nog een keer een Armillarium op een gebouw zal zetten!' De restauratie van het dak is dan ook niet onopgemerkt gebleven.

Het vakmanschap werd in maart van 2023 bekroond met de award 'Dak van het Jaar'. Het werd het hoogst beoordeeld op het gebied van esthetische kwaliteit, innovatie, functionele kwaliteit en duurzaamheid.

Ook de gevel is onder handen genomen. Met behulp van kleuronderzoek door Leonieke Polman is de gevel teruggebracht naar de oorspronkelijke kleurstelling van 1923: 'Dit was de meest kenmerkende periode, waarvan nog het meeste historische materiaal over is.' Ook de kozijnen en het hang- en sluitwerk zijn opgeknapt en het glas is dus vervangen door monumentaal isolatieglas. Alles naar ontwerp van restauratiearchitect Verlaan en Bouwstra en in nauw overleg met de afdeling Monument & Archeologie van de gemeente Amsterdam.'

Aquarium gestript

Halverwege het jaar stapte Linda over naar het Aquarium-project. Daar was inmiddels de ontmanteling in volle gang. Linda: 'In de ontmantelingsfase halen ze alle oneigenlijke afwerking weg: systeemplafonnetjes en andere niet-historische toevoegingen, maar ook oude installaties, kabels, leidingen en ventilatiekanalen. Zo houd je een soort casco gebouw over en kun je beginnen met de constructieve sloop.'

'Dat is best een risicovolle operatie, die goed doordacht moet worden: Wat doe je in welke volgorde en wat voor tijdelijke voorzieningen moeten we treffen?' Het gebouw bestaat uit een zoetwaterzijde (aan de straat) en een zoutwaterzijde (aan het park). 'In die laatste zaten heel veel constructieve problemen doordat het zout in de constructie was getrokken. Dat kun je niet herstellen, dus daarom is een hele travee uit het gebouw gesloopt.' Ze laat zien dat er over de hele lengte van het gebouw een brede strook is weggebroken, van het dak tot de begane grond. 'Dat de constructieve sloop zonder tegenvallers is gelukt, is toch wel knap.'

Waterzuivering

In 2023 krijgt de zoutwaterzijde een nieuwe fundering en invulling. In deze ruimte komen de zoutwateraquaria en techniek voor de waterzuivering, in aanvulling op het klassieke Lloyd-waterfiltersysteem dat al vanaf het begin wordt gebruikt. Anders dan architect Julian Wolse in het jaarverslag 2020 vertelde, worden de betonnen waterbassins niet vervangen door kunststof bakken. Linda: 'Dat heeft te maken met bezuinigen, maar ook in de uitvoering bleken er niet overkomelijke uitdagingen. De aquaria worden nu in beton uitgevoerd in plaats van composiet.'

'Het oude Lloyd-waterfiltersysteem behouden we. Dat is vandaag de dag nog steeds een goed werkend biologisch filter, waarbij het water van bassin naar bassin stroomt en daarbij gezuiverd wordt, maar ook wordt voorzien van zuurstof.' Veel gebeurt op zwaartekracht. Je hebt binnen het Aquarium dus een soort gesloten kringloop. De toegevoegde moderne techniek filtert de grove en fijne partikels uit het water en zorgt voor een nog betere waterkwaliteit. 'Het mooie aan het Lloyd-waterfiltersysteem is, dat je zo'n grote watervoorraad hebt, die heel rustig kan circuleren. Het water komt eigenlijk een beetje tot rust, wat voor de vissen fijn is. Het nadeel alleen is dat het veel ruimte kost. In het filtersysteem en de bassins zit ruim 1 miljoen liter water.' Spectaculair is, dat een groot deel hiervan gedurende de hele restauratie in het Aquarium aanwezig blijft! Linda: 'Dat water heeft zo'n gewicht, als je dat van de fundering afneemt, zou het gebouw wat omhoog kunnen komen. Al gaat het om millimeters, misschien een enkele centimeter, dat wil je echt niet.'

‘Het is de kunst om in het vraagteken te blijven, in het niet-weten’

Terugblik op openingsjaar

Medewerkers ARTIS-Groote Museum

Nu het ARTIS-Groote Museum een jaar open is, is het tijd om terug te kijken met de medewerkers die op ‘de vloer’ aanwezig zijn. Zij voeren voortdurend gesprekken met de bezoekers tijdens de dagelijkse ‘samenkomsten’, waarbij iedereen welkom is. Zoë Diouf, Wessel Broekhuis, Rocco van Loenen, Marceline Mutsaers, Mike Willemse, Kelly Willersen en hoofd Groote Museum Karlien Pijnenborg delen hun ervaringen.

Het Groote Museum is een beetje tegendraads. Er worden meer vragen gesteld dan beantwoord. Toch is er ook veel informatie te vinden over natuur en hoe de mens daar onlosmakelijk deel van uitmaakt. De medewerkers moesten in het begin tegelijkertijd die inhoud leren kennen én ontdekken wat hun functie was. Wessel: ‘Het was een grote uitdaging om te gaan werken bij iets dat nog niet af was. We hebben echt onze rol moeten vinden.’





Elke dag zijn afwisselend Zoë, Wessel, Rocco, Marceline, Mike of Kelly in het museum aanwezig. Zij zijn de medewerkers die samenkomsten leiden. Daarnaast zijn er (in totaal) dertig vrijwilligers, 'Verbinders' genoemd, die de bezoekers ontvangen en verder helpen. Marceline: 'Het is voor ons allemaal een uitdaging om niet overal verhalen te willen vertellen. Wij moedigen de Verbinders ook aan om meer een vragende rol in te nemen, een onderzoekende houding op te zoeken. Het is de kunst om in het vraagteken te blijven, in het niet-weten.'

Eten of leegte

Er zijn in 2022 vier samenkomsten ontwikkeld (vanaf zomer 2023 zijn dat er tien), met titels als 'Wat zullen mijn achterkleinkinderen eten?' of 'Is leegte niets?' Karlien: 'In deze sessies willen we niet alleen spreken, maar ook proeven, ruiken en soms zelfs mediteren of dansen. Het doel is om de spelende mens in de bezoeker wakker te maken.'

Over het thema eten haalt Rocco een gezin aan uit Kazachstan, dat hij vorig weekend sprak. Zij vertelden dat nomadenvolken alleen maar vlees eten. 'Ik vroeg hen "Ja maar wat als dat er later niet meer is?" Daar hadden we toen een heel interessant gesprek over.' Karlien: 'Op de vragen die we stellen hebben we niet een sluitend antwoord. Maar je kunt er wel over nadenken, de vraag verkennen. Dat het waarschijnlijk een ander menu is dan onze poké bowl van zo dadelijk, is wel duidelijk.'

Marceline: 'Bij de samenkomst over leegte vroeg een bezoeker naar uitspraken van beroemde filosofen over leegte. Maar ik maak liever zelf samen met de bezoekers nieuwe quotes. Mijn vraag terug was dus: "Hoe belangrijk is dat? Kunnen we niet gewoon met de mensen die nu hier zitten nadenken over wat leegte is?" En toen kwamen er best veel verschillende definities uit de groep.' Karlien maakte deze samenkomst een keer mee en herinnert zich een meneer, op de eerste dag van zijn pensioen. 'Hij kon eindelijk met zijn vrouw naar het museum. Het gesprek tussen hen was heel mooi om te zien: hij had zijn leven keihard gewerkt en zijn vrouw had daar zichtbaar moeite mee gehad. Nu bekeken ze samen de leegte die voor hen lag. Hij was bang, maar bedacht zich ook dat het goud misschien nu juist aan zijn voeten ligt.'

Persoonlijke inbreng

Omdat er steeds andere bezoekers zijn, en ook medewerkers, verloopt iedere samenkomst anders. Kelly: 'Dat is echt een meerwaarde. We doen allemaal de samenkomsten, maar de opbouw, stijl en invalshoek verschilt per persoon. Als ik er ben, betekent het dus iets dat ik er ben. Ik ben niet een trucje aan het doen.' Iedereen brengt ook zijn of haar eigen kennis en ervaring mee. Wessel is de historicus: 'Het is belangrijk om terug te kijken, anders heeft het geen zin om vooruit te kijken. De meest gestelde vraag is ook "Wat was dit gebouw eerst?"' De anderen vallen hem in de rede: 'Nee dat klopt niet! Nog vaker vragen bezoekers waar de wc of lift is, of waar ze koffie kunnen krijgen!'

Mike is de plantenman van het team. Mike: 'In de mediacampagne kwam de vraag voor "Is mijn kamerplant gelukkig?" Er kwam toen een bezoeker naar me toe met een foto van zijn eigen planten. Hij wilde weten of ze gelukkig waren of niet. Zelf was hij natuurkundige en hij zocht echt een ja-of-nee-antwoord. Ons gesprek werd in plaats daarvan heel filosofisch. Want wat is gelukkig? En is dat wel toepasbaar op een plant? Hij was heel blij dat ik serieus inging op zijn vraag en was uiteindelijk heel tevreden.'

Ontwikkeling

Er zijn inmiddels ook vaste bezoekers, die terugkomen. Zoë: 'Er is een meneer die in de buurt woont en druk bezig is met zijn eigen spirituele ontwikkeling. Hij ziet het Grootte Museum als een plek die daaraan bijdraagt. Hij voelt zich eenzaam in zijn gedachten, maar vindt hier herkenning. Er zijn meer mensen die het zien als plek van bezinning.' Geldt dat ook voor de medewerkers zelf? Wat halen zij eruit?

Marceline: 'Ik heb vaak momenten, ook buiten de samenkomsten om, dat ik denk "Dit gesprek zou ik niet hebben als we buiten stonden."' Mike: 'Ik werkte hiervoor bij de GGD. Dat kostte mij veel meer energie dan het werk hier; ik put nu energie uit een dag. Dat komt ook door dat wezenlijke contact met mensen. Het is heel leuk om bij hen een lichtje aan te zien gaan en alle perspectieven die zij weer inbrengen zijn voor ons weer inspirerend.'

In 2022 deden overdag zo'n 8.000 mensen mee aan 200 samenkomsten. Maar ook in de avond is er veel programmering in het Grootte Museum. Er zijn verschillende reeksen zoals *Het Grootte Museum vraagt*, *Grote Denkers* of *Doeners & Doorbrekers*. Karlien programmeert deze samen met Evanne Nowak en in samenwerking met het museumteam. Deze avonden worden op geheel eigen wijze ingevuld door sprekers van verschillende disciplines, zoals kunstenaars, wetenschappers of filosofen. De medewerkers begeleiden deze bijeenkomsten, maar steken er zelf ook veel van op. Inmiddels zijn ze ingespeeld op de ruimte. Karlien: 'We moesten de Oostzaal echt leren kennen. De spreekster gisteravond, een kunstenaar, kwam binnen met een halve expositie aan spullen. Die hebben we heel rustig een plek gegeven en toen kwam het publiek, zo'n honderd mensen, en paste het precies. In het begin wist je niet eens waar het stopcontact was. Nu is het ons thuis geworden.'

Vaste onderdelen in de programmering

- **Groote Museum Vraagt:** een kunstenaar en een wetenschapper bekijken samen een vraag – bijvoorbeeld 'Hoe ruikt de toekomst?'
- **ARTIS Onderzoekt:** ARTIS-hoogleraar Karline Janmaat en haar studenten geven inzicht in een onderzoeksvraag en betrekken het publiek erbij.
- **Grote Denkers:** een bekende wetenschapper of denker aan het woord, altijd in combinatie met een andere gast, waardoor het onderwerp interdisciplinair wordt benaderd.
- **Doeners & Doorbrekers:** mensen die radicale keuzes hebben gemaakt op het gebied van duurzaamheid en natuur, of initiatieven die de wereld een beetje mooier maken.
- **Het Kleine Grote Vragen Uurtje:** kinderen bezoeken het Grootte Museum en filosoferen vervolgens onder leiding van een moderator over grote vragen zoals 'Ben ik natuur?'
- **Blikvanger:** via een QR-code kunnen de bezoekers een web-app downloaden, die per zone in het museum de belangrijkste teksten geeft en helpt kijken. Een leuk handvat voor tijdens het museumbezoek.

ARTIS in de media



ARTIS Online



4

Steun aan ARTIS

Hoofdstuk 4 - Steun aan ARTIS

ARTIS is een stichting en een goed doel. Voor het realiseren van onze missie zijn we mede afhankelijk van giften van derden.

ARTIS is aangemerkt als culturele ANBI, een Algemeen Nut Beogende Instelling. Dat betekent dat ARTIS geen schenkbelasting en erfbelasting over een gift hoeft te betalen, waardoor een donatie of schenking voor 100% bij ARTIS terecht komt. Donateurs en schenkers kunnen bovendien giftenaftrek krijgen bij de opgave van de inkomstenbelasting. Daarnaast is ARTIS een erkend goed doel en heeft het CBF-keurmerk. Het CBF, Centraal Bureau Fondsenwerving, houdt alle mogelijke gegevens bij over fondsenwerving en goede doelen in Nederland en beoordeelt het bestuur en het beleid van deze goede doelen. ARTIS-Micropia en het ARTIS-Groote Museum zijn bovendien opgenomen in het Museumregister.

ARTIS is bijzonder dankbaar voor alle ruimhartige steun die in 2022 is ontvangen vanuit particulieren, overheden, bedrijven, vermogensfondsen, stichtingen en vrienden. Financiële steun is onmisbaar voor het behoud van ARTIS. Wanneer u schenkt aan ARTIS, draagt u direct bij het realiseren van haar missie, visie en maatschappelijke doelstellingen. Wilt u ARTIS ook steunen? Dat kan via [Steun ARTIS](#).

Opening ARTIS-Groote Museum

Na een grootschalige restauratie en integrale vernieuwing opende ARTIS in mei 2022 het nieuwe Groote Museum. Met een geheel eigentijdse museale expeditie toont het museum de onlosmakelijke verbondenheid tussen mens en natuur. Voor dit belangrijke vernieuwingsproject ontving ARTIS heel veel steun van verschillende partners, fondsen en particulieren. ARTIS is zeer dankbaar voor de gulle donatie van Fonds1999 aan de, nu al iconische, Geurtunnel in het museum. Ook zijn we bijzonder dankbaar voor de steun van Stichting Drs. Cor van Zadelhoff Fonds, dat elke gift aan het museum met een kwart van dat bedrag aanvulde.

Crowdfunding voor de Oostzaal

Op 25 april 2022 ging de crowdfundingactie “Breng de Oostzaal tot leven” voor het Groote Museum van start. Het doel: geld ophalen om de Oostzaal van meubels en apparatuur te voorzien die de programmering ten goede zouden komen. Zoals stemkastjes voor een debat, een professionele beamer, een talkshowdecor en silent disco koptelefoons. De crowdfunding was een groot succes: 557 donateurs hebben samen €61.602 gedoneerd. Dat is zelfs 23% meer dan het oorspronkelijke doelbedrag. Een uiteenlopend aanbod aan tegenprestaties stond daar tegenover, waaronder een exclusieve rondleiding door Karlien Pijnenborg (Hoofd Groote Museum), tickets voor de eerste filmvertoning in de Oostzaal of de kans om een dagje mee te lopen in ARTIS als ‘Diervorzorger voor één dag’. We kijken terug op een zeer geslaagde crowdfunding die bovendien mooie nieuwe leads opleverde.



Het ARTIS-Aquarium: sluitstuk en grootste restauratieopdracht ooit voor ARTIS

Nu het Groote Museum volledig gerestaureerd is opgeleverd, gaat alle aandacht uit naar het sluitstuk van een reeks grootschalige restauraties: het Aquarium. Tegelijkertijd de grootste restauratieopdracht ooit voor ARTIS. Het was nu of nooit om het monumentale gebouw te behouden voor de toekomst. De restauratie van het historische rijksmonument is niet alleen broodnodig, het is ook een kans om te vernieuwen. Het gebouw wordt van binnen en buiten maximaal verduurzaamd en nog toegankelijker gemaakt voor publiek. Bovendien wordt het Aquarium voorzien van een volledig nieuwe inrichting en museumervaring. De toekomstige museale opstelling vertelt een urgent verhaal over onze relatie met water en het leven onder water. Het inspireert en prikkelt bezoekers verantwoordelijk met natuur om te gaan.

De vernieuwing van het Aquarium behelst:

- Een integrale restauratie van het exterieur en interieur;
- een ingrijpende verduurzaming van het gebouw met o.a. volledig duurzame verwarming;
- een verdubbeling van de publiekstoegankelijkheid;
- een optimalisatie van het dierenwelzijn, met meer ruimte en natuurgetrouwe biotopen;
- een nieuwe, permanente museumexpeditie over onze relatie met water en het onderwaterleven.

Brede steun voor het behoud en de vernieuwing van het erfgoed van ARTIS is van groot belang. Met deze steun kan ARTIS miljoenen bezoekers ook in de komende eeuw een betoverende en inspirerende ervaring blijven bieden in het Aquarium van de toekomst.

[Steun ook het Aquarium.](#)

Steun van fondsen, stichtingen, loterijen en overheden

In 2022 steunden diverse vermogensfondsen en stichtingen niet alleen de instandhouding en verduurzaming van ARTIS, maar ook de reeds gestarte restauratie en vernieuwing van het iconische Aquarium. ARTIS is zeer dankbaar voor de betekenisvolle steun van het Prins Bernhard Cultuurfonds, Hendrik Muller Vaderlandsch Fonds en Turing Foundation aan de restauratie van het Aquarium. Dit geldt ook voor Goede Doelen Stichting NH1816, VSBfonds, Mondriaan Fonds en Stichting Saxum Volutum, die de inrichting van de nieuwe educatieve tentoonstelling in het Aquarium steunen. De provincie Noord-Holland en ook het Ministerie van Binnenlandse Zaken en Koninkrijksrelaties steunen de verduurzaming van ARTIS, en in het bijzonder die van het Aquarium.

In het voorjaar van 2022 ontving ARTIS het mooie bericht van de toezegging van de Barbara Eveline Keuning Stichting voor de realisatie van een nieuwe kweekopstelling voor bedreigde amfibiesoorten in de Stek, een groene binnenlocatie gelegen naast het Vlinderpaviljoen. In de vijf gloednieuwe terraria vinden verschillende zeldzame kikkersoorten en de Williams dwerggekko nu hun onderkomen.

ARTIS is het Thurkow Fonds dankbaar voor de jarenlange steun. Ook Stichting Goede Doelen Nederland en de M.A.O.C. Gravin van Bylandt Stichting dankt ARTIS hartelijk voor de gulle gift die in 2022 is gedaan.

Ook in 2022 werkten De VriendenLoterij en ARTIS nauw samen en werden deelnemers aan de loterij geworven. De opbrengsten daarvan kwamen ten goede aan projecten die gerelateerd zijn aan het Aquarium.

Particuliere steun

Al sinds haar oprichting wordt ARTIS steevast gesteund door een grote groep particulieren. Donateurs dragen op veel verschillende manieren bij. Van losse donaties en periodieke schenkingen als Vriend van ARTIS of als lid van de ARTIS-Kring en de ARTIS-Sociëteit. Particuliere steungroepen worden regelmatig in ARTIS ontvangen voor bijeenkomsten. Ook in 2022 werden zij verwelkomd voor speciale lezingen, bijeenkomsten, rondleidingen, concerten en diners.

In het najaar van 2022 heeft ARTIS een wervingsavond voor het Aquarium georganiseerd waar bestaande schenkers van de ARTIS-Sociëteit en potentiële schenkers voor werden uitgenodigd. Op deze avond kregen zij een rondleiding door het Aquariumgebouw van architect Julian Wolse, ARTIS-erfgoeddeskundige Judith de Bruijn en verschillende projectmedewerkers van de bouw. Na de rondleiding vond er een diner plaats in de Koningszaal van het Groot Museum, waar onder andere ARTIS-directeur Rembrandt Sutorius het urgente verhaal over de restauratie van het Aquarium vertelde. Deze wervingsavond is zeer succesvol geweest met belangrijke en genereuze donaties als resultaat.



Vrienden van ARTIS

In 2022 liep de werving van nieuwe Vrienden helaas terug. De urgente situatie vanwege de coronacrisis zorgde voor een sterke toename van het aantal Vrienden in 2020 en 2021. Nu de pandemie voorbij is en veel mensen financiële impact ondervinden van toenemende inflatie en hoge vaste lasten, zien we het aantal nieuwe Vrienden sterk teruglopen. Dit heeft geresulteerd in een Vriendenaantal van 4.141 aan het einde van 2022. Eind 2021 waren dit er nog 4.564.

In totaal hebben de Vrienden in 2022 €646.664 gedoneerd. Een geweldige bijdrage die ten goede is gekomen aan de vernieuwing van het verblijf van de bedreigde anoa (*Bubalus depressicornis*), middenin ARTIS-Park. In 2022 was het gelukkig weer mogelijk om ARTIS-Vrienden fysiek te verwelkomen voor de jaarlijkse Vriendenbijeenkomst en Vriendenlezing. De Vriendenbijeenkomst was een speciale avondopenstelling waar Vrienden verschillende lezingen konden volgen over o.a. seksuele diversiteit in de natuur en het toekomstplan ARTIS 2030. De Vriendenlezing werd dit jaar gegeven door Tjerk ter Meulen, Manager Dier & Plant in ARTIS. Hij vertelde alles over de vernieuwing van het anoaverblijf dat in de zomer werd afgerond en kondigde ook het nieuwe Vriendendoel aan: de vernieuwing van het Kleine-Zoogdierenhuis.

Nalatenschappen

In 2022 is ARTIS op de hoogte gesteld van acht testamenten waarin ARTIS vermeld staat. ARTIS is bijzonder vereerd dat deze mensen ARTIS zo'n warm hart toedragen en de stichting opnemen in hun laatste wensen. In 2023 zal ARTIS actiever gaan werven voor nalatenschappen.

Zakelijke evenementen

ARTIS is een unieke plek van samenkomst. Van een diner onder de sterrenhemel van het ARTIS-Planetarium tot een symposium in de monumentale Koningszaal. De opbrengsten van evenementen dragen bij aan het behoud van ARTIS. Na een lange coronaperiode waarin weinig evenementen georganiseerd konden worden, was 2022 een succesvol jaar met in het tweede kwartaal volop evenementen die werden georganiseerd voor uiteenlopende klanten.

Hoofdstuk 4 - Steun aan ARTIS

De Koningszaal en Tijgerzaal op de begane grond van het Groote Museum zijn een verrijking gebleken in het aanbod van ARTIS. Ook de organisatie van exclusieve avondopenstellingen voor bedrijven droeg bij aan het imago van ARTIS als unieke evenementenlocatie. ARTIS weet zich voor een zakelijke en particuliere doelgroep goed te onderscheiden van andere locaties in Amsterdam door de diverse mogelijkheden voor evenementen. Niet in de laatste plaats omdat een evenement in ARTIS ook mogelijkheden biedt voor exclusieve rondleidingen in het park of de musea en een rijk aanbod van lezingen door verschillende ARTIS-deskundigen. Ook bestaande partners, leveranciers en donateurs maken regelmatig met plezier gebruik van de evenementmogelijkheden die ARTIS biedt.

Partners en sponsoring

In 2022 kon ARTIS opnieuw rekenen op steun vanuit het bedrijfsleven, in de vorm van het delen van kennis, het beschikbaar stellen van materialen en diensten en financiële betrokkenheid. Partners zijn onmisbaar bij het realiseren van de missie, visie en ambities van ARTIS op het gebied van dierenwelzijn, duurzaamheid, erfgoed, educatie en natuurbehoud.

ARTIS verwelkomde in 2022 ook nieuwe adoptanten: Vlijm Holding, Desque, Herengracht Beheer BV, Norway Coatings, Bauk Consultancy, YVRA1958, Effektief, KLM, Preutz, Heineken, Pon Holding BV, Visma Software BV, Hotel Okura Amsterdam, Melchior van Staalduinen, Arjen Dorren, Duck DB Foundation, Hotel de Looier, Embridge Economics BV, Koppert Cress en Wiebosch - de Bok.



Maud Singelenberg:

'ARTIS leeft in het hoofd en hart van mensen'

Medewerker Fondsenwerving

'Maud, nog super bedankt voor het organiseren van mijn bezoek aan de gorilla's en de reptielen. Natuurlijk heb ik het Groote Museum ook bekeken. Echt een heel bijzonder pand, met een fraaie integratie van oud en nieuw.' Maud Singelenberg leest een appje voor van een blije donateur, die in 2022 een dagje met de diervverzorgers mee mocht lopen. Even voor de duidelijkheid: dat was een eenmalige actie, om donateurs te trekken voor het ARTIS-Groote Museum. Maar wel een actie die veel donaties opleverde.

ARTIS leeft in het hoofd en hart van mensen

Maud is als medewerker Fondsenwerving verantwoordelijk voor de Vrienden. Begin 2022 zette zij ook haar schouders onder de crowdfundingactie voor het Groote Museum. Dankzij aantrekkelijke 'bedankjes' – tegenprestaties zoals een filmvertoning, een Grote Denkers-lezing of het (unieke) dagje diervverzorgers – zijn bijna 600 donateurs geworven. Het streefbedrag was 50.000 euro, maar mede dankzij Mauds inzet stond de teller uiteindelijk op bijna 62.000 euro. Maud: 'Ik denk dat we een heel sterke gunfactor hebben. ARTIS leeft in het hoofd en hart van mensen, dat is echt geweldig. Maar de crowdfundingactie was niet meteen op stoom. We zochten een manier om schot in de zaak te krijgen en bedachten toen de actie "diervverzorgers voor een dag", waarop je kans maakte met een donatie van minimaal 100 euro.'



Het geld was nodig voor de aankleding van de Oostzaal in het Grote Museum ten behoeve van de programmering van de ARTIS-Academie. 'Breng de Oostzaal tot leven' was de leus. Maud: 'Dankzij deze donateurs is de zaal nu een volwaardig clubhuis van de ARTIS-programmering.. Het geld is besteed aan een beamer, een tv-scherm, stemkastjes, een houten leestafel, een mooi kleed. De voor-en-na-foto's tonen het verschil. De eerste persfoto's waren in een leeg museum en nu is de Oostzaal gezellig ingericht met schoolborden, tafels met boeken en tijdschriften en kussens op de banken.'

Van lid tot Vriend

Al was de crowdfundingactie eenmalig, ARTIS heeft er ook nieuwe Vrienden aan overgehouden. En Vrienden werven én behouden voor ARTIS is dus Mauds eigenlijke werk. 'Mensen beseffen vaak niet dat ARTIS een stichting is en grotendeels ongesubsidieerd. We hebben de donateurs, Vrienden, echt nodig. Vrienden steunen ARTIS als goed doel, zonder de verwachting er iets voor terug te krijgen. Dat is wat anders dan leden, die gemiddeld 90 euro per jaar betalen en daarvoor onbeperkt het ARTIS-Park (en de musea bij Alles-ARTIS) in mogen, het tijdschrift ontvangen, en korting krijgen in de winkel.' Toch zijn de meeste van de 4.000 Vrienden ook lid: onder deze betrokken bezoekers van ARTIS werven Maud en haar collega's geregeld nieuwe Vrienden.

Een ARTIS-Vriendschap is laagdrempelig – vanaf 5 euro per maand – maar daarvoor krijg je wel wat terug. Maud organiseerde in 2022 de eerste fysieke Vriendenbijeenkomst sinds 2019. Daarbij gaf onder anderen Tjerk ter Meulen, manager Dier & Plant, een lezing over de toekomstplannen voor ARTIS-Park in aanloop naar 2030. 'Dan hoor je achteraf "Wow, ik had geen idee dat ARTIS zo gaat vernieuwen, dat er zo wordt nagedacht over meer ruimte voor de dieren en dat ARTIS klimaatneutraal wil worden." De plannen maken echt indruk.'



Ahhh...

Vrienden worden ook geïnformeerd over de projecten waar zij aan bijdragen. Maud: 'De giften van de Vrienden zijn geïmmerkt. In 2023 gaat hun bijdrage naar de vernieuwing van het Kleine-Zoogdierenhuis. Het is belangrijk dat Vrienden weten waar zij concreet het verschil maken. Dankzij hen zijn al veel verblijven vernieuwd: dat van de zwarte slingerapen, goudwanggibbons, het buitenverblijf van de Aziatische olifanten, de Uilenruïne en nu het afgelopen jaar het anoaverblijf. Ik heb de Vrienden steeds geïnformeerd over de introductie van de twee anoa's aan elkaar. Iedereen leefde mee: "Nu kunnen ze in het soortbehoudsprogramma kalfjes krijgen!" Daar is hun verblijf nu op ingericht dankzij onze steun. En toen overleed onverwacht de koe, wat heel verdrietig was. Toen dat bij de Vriendenlezing werd verteld, hóórde je gewoon die hele zaal zuchten "Ahhh...". Dan komt die betrokkenheid echt tot uiting.'

5

Financiën

5.1 Vermogensbeleid

5.1.1 Continuïteitsreserve

ARTIS streeft ernaar de gerealiseerde inkomsten zo doelmatig en effectief mogelijk te besteden aan de doelstelling. Vanzelfsprekend dient het voortbestaan van de Stichting te worden gewaarborgd. Het beleid van ARTIS is dat de continuïteitsreserve ongeveer de helft van de jaarlijkse personeelskosten en de jaarlijkse kosten voor diervoeding dient te bedragen. Per 31 december 2022 bedraagt de continuïteitsreserve € 5 miljoen. De continuïteitsreserve zal in 2023 naar verwachting niet worden aangesproken.

5.1.2 Bestemmingsfondsen

Onder de bestemmingsfondsen worden aan specifieke projecten geoormerkte subsidies en schenkingen van derden gepresenteerd. Vanaf 2022 worden ontvangen fondsen met een oormerking voor specifieke investeringsprojecten niet langer aan een bestemmingsfonds toegevoegd, maar analoog aan investeringssubsidies van overheden, in mindering gebracht op de boekwaarde van het betreffende actief.

5.2 Boekjaar 2022

In 2022 kende de coronacrisis haar derde jaar. ARTIS ging 2022 met gesloten poorten in en mocht pas vanaf 26 januari weer bezoekers verwelkomen, die langzaam weer terugkwamen. Het boekjaar 2022 is nog steeds behoorlijk beïnvloed door de coronacrisis, maar in mindere mate vergeleken met het boekjaar 2021. Net als in 2021 is de omzet uit entreegelden ten opzichte van 2019 (het laatste jaar vóór corona) nog steeds beduidend lager. Andere aan publiek-gerelateerde omzet laat wel al een verbetering zien ten opzichte van 2019.

Het dagbezoek is in 2022 ten opzichte van de afgelopen twee jaar ruim gestegen maar zit nog onder het niveau van 2019. Dat geldt ook voor het ledenbezoek. Het dagbezoek is in 2022 nog 7% lager ten opzichte van het jaar 2019. Leden bezochten ARTIS in 2022 significant minder vaak: het ledenbezoek is in 2022 30% lager dan over 2019, waarbij het aantal lidmaatschappen maar met 4% is gedaald over dezelfde periode. Per saldo heeft dit in 2022 geleid tot een 18% lager totaal bezoekersaantal ten opzichte van 2019. Ten opzichte van 2021 is er sprake van een behoorlijke stijging van het dagbezoek (+77%), waardoor in 2022 ruim € 4 miljoen meer omzet uit entreegelden is gegenereerd dan in 2021.

Bezoekersaantallen	Begroot 2023	2022	Begroot 2022	2021
Bezoekers met dagkaarten	870.837	777.314	643.054	449.561
Educatief bezoek	132.332	72.066	110.358	29.689
<i>Aantal dagbezoekers</i>	<i>1.003.169</i>	<i>849.380</i>	<i>753.412</i>	<i>479.250</i>
Bezoek van leden	408.116	335.412	479.547	233.691
Totaal bezoek	1.411.285	1.184.792	1.232.959	712.941

Vanwege de economische tegenspoed is het ledenaantal in alle categorieën iets teruggelopen ten opzichte van 2021. De omzet uit lidmaatschappen is desondanks gestegen ten opzichte van het vorige jaar vanwege een stijging in lidmaatschapspreizen. Daarbij telt ook het effect dat een deel van de ledengelden tijdens de sluitingen in 2021 grotendeels zijn gepresenteerd als schenkingen van particulieren. Dit effect is in 2022 echter gering. Maar ARTIS blijft dankbaar voor haar trouwe schare leden die geen compensatie hebben verlangd voor de gesloten maand aan het begin van het jaar en hun lidmaatschap lieten doorlopen.

Leden	2022	2021
Volwassenen	39.653	41.489
Jeugd	19.847	20.991
Senioren	12.707	12.869
Peuters	2.693	3.618
Overige	1.596	1.662
Totaal aantal leden	76.496	80.629

Waar ARTIS de afgelopen jaren besparingsmaatregelen heeft doorgevoerd vanwege de coronacrisis, is dat in 2022 niet langer het geval geweest. De resultaten van 2020 en 2021 werden nog gunstig beïnvloed door steunmaatregelen van de landelijke overheid, in 2022 is dat in mindere mate het geval. De som der lasten is hierdoor beduidend hoger dan over 2021, 2020 en zelfs 2019. Zie hieronder een uitgebreidere omschrijving van de baten en lasten.

Ondanks de economische tegenspoed heeft ARTIS haar belangrijke investeringsproject ARTIS-Groote Museum in het boekjaar kunnen opleveren, en het ARTIS-Aquarium en enkele andere kleinere projecten kunnen voortzetten. Enerzijds vanwege aangegane verplichtingen en anderzijds vanwege niet uit te stellen projecten.

5.3 Vergelijking resultaten en begroting 2021, 2022 en 2023

Saldo van baten en lasten en bestemming

Het saldo van baten en lasten over 2022 bedraagt € 2,5 miljoen. Dit saldo wordt geheel toegevoegd aan de overige reserves..

Alle aan publiek-gerelateerde omzet is weggevallen in de coronasluitingsperiode van 1 december 2021 tot en met 25 januari 2022. In 2021 zijn de coronasluitingsperiodes beduidend langer geweest en dat verklaart ook de hogere omzet uit entreegelden in 2022 ten opzichte van 2021. De omzet uit entreegelden is in 2022 ruimschoots beter dan begroot.

De totale omzet over 2022, de som van de geworven baten en overige baten, is bijna terug op het niveau van 2019. Vooral de opbrengsten van evenementen en parkeren zijn beter dan in 2021. In 2022 heeft een groot aantal evenementen plaatsgevonden, waaronder ook door corona uitgestelde evenementen. Hierdoor is de evenementenomzet meer dan het dubbele van 2021. Na de oplevering van de gerestaureerde ARTIS-Bibliotheek is deze ingezet als verhuurbare (kantoor)ruimte wat een duidelijk positief effect heeft op de huuropbrengsten.

De opbrengsten uit de zakelijke markt (adoptie en sponsoring) zijn ook beter dan in 2021 en 2020. ARTIS blijft haar zakelijke (inkoop)relaties benaderen en de steun die daaruit voortvloeit blijft aanzienlijk, variërend van pro bono-werkzaamheden tot genereuze kortingen en schenkingen.

Daarentegen blijven de baten van schenkingen en particulieren achter op het niveau van 2021. Deze waren in 2021 gunstig beïnvloed door de gevoerde steuncampagnes, de presentatie van lidmaatschapsgelden en schenkingen tijdens de coronasluitingsperiodes, en doordat in 2022 geormerkte schenkingen van derden worden verwerkt als verlaging van de investeringen in plaats van als opbrengst in de staat van baten en lasten.

De cijfers tonen aan dat ARTIS een gezonde bedrijfsvoering heeft. Niettemin moet ook worden gesteld dat de liquiditeitspositie die ARTIS heeft desondanks onder druk blijft staan vanwege een op middellange termijn dreigend kastekort. Daarbij is rekening gehouden met de investeringsnoodzaak voor vernieuwing en onderhoud om het monumentale ARTIS-Park voor mens, dier en plant in stand te houden.

In €	2022	Begroot 2022	2021	Begroot 2023
	€	€	€	€
Baten				
Baten van particulieren & fondsen	3.121.252	1.377.841	5.851.442	1.540.000
Baten van bedrijven	1.037.490	1.086.548	934.470	900.000
Baten van loterijorganisaties	589.859	750.000	554.103	500.000
Baten van subsidies van overheden	4.086.320	4.086.320	4.025.931	4.217.082
<i>Som van de geworven baten</i>	<i>8.834.920</i>	<i>7.300.709</i>	<i>11.365.946</i>	<i>7.157.082</i>
<i>Overige baten als tegenprestatie voor de levering van:</i>				
Entree	10.815.547	9.109.812	6.691.975	12.580.475
Lidmaatschappen	4.282.652	4.049.702	2.702.875	4.015.851
ARTIS Evenementen	2.923.658	1.905.007	1.011.779	2.000.000
Overige leveringen en prestaties	4.332.708	4.148.403	2.733.309	5.215.775
<i>Som van overige baten</i>	<i>22.354.565</i>	<i>19.212.924</i>	<i>13.139.938</i>	<i>23.812.101</i>
Som van de baten	31.189.485	26.513.633	24.505.884	30.969.183
Lasten				
Besteed aan doelstelling	26.419.977	25.386.196	20.561.371	26.515.853
Wervingskosten	459.317	508.000	649.558	808.000
Kosten beheer en administratie	2.929.294	2.888.000	2.313.543	3.766.000
Covid-19 steunmaatregelen	-1.361.169	-	-4.582.912	-
Som van de lasten	28.447.419	28.782.196	18.941.560	31.089.853
Saldo voor financiële baten en lasten	2.742.066	-2.268.563	5.564.324	-120.670
Saldo financiële baten en lasten	-203.991	-106.500	-131.254	-96.183
Saldo van baten en lasten	2.538.075	-2.375.063	5.433.070	-216.853

Baten

De totale baten in 2022 zijn ten opzichte van 2021 toegenomen (+€ 6,6 miljoen; +27%). De opbrengsten uit entreegelden, lidmaatschappen, evenementen en overige leveringen en prestaties zijn sinds de coronacrisis hersteld (+1% t.o.v. 2019) en ten opzichte van 2021 met 70% gestegen. Ook de begroting is overtroffen, hoewel hier al rekening was gehouden met een stijging.

In de baten is zichtbaar dat de baten van particulieren de begroting ruim overstijgen, maar sterk achterblijven op 2021. De daling komt, zoals in hoofdstuk 5.2 beschreven, doordat deze post in 2021 uitzonderlijk hoog was.

De overige baten laten een stijging zien bij de parkeeropbrengsten en huurinkomsten.

De baten uit loterijorganisaties zijn iets hoger dan in 2021 maar wel lager dan begroot.

Lasten

Na twee jaar van kostendalingen als gevolg van besparingsmaatregelen zijn de lasten (zonder het effect van steunmaatregelen) in 2022 met 26% gestegen ten opzichte van 2021. Dit komt onder andere door hogere salarislasten, meer kosten voor extern personeel, significant hogere energiekosten en hogere exploitatiekosten van evenementen (in lijn met de hogere evenementenomzet). Daarnaast zijn er hogere personeelskosten van €1,1 miljoen voor een eenmalige regeling met een groep medewerkers, waarmee zij zijn gecompenseerd voor arbeidsvoorwaarden die in het verleden mogelijk niet correct zijn uitgevoerd. Hiernaast is nog een voorziening gevormd van € 560.000 voor eventuele verdere kosten die hieraan verbonden zijn.

De dotaties aan de voorzieningen voor groot onderhoud zijn lager dan in 2021. Daarnaast zijn de verkregen NOW-, TVL- en LNV-subsidies lager (€1,4 miljoen t.o.v. € 4,6 miljoen in 2021).

De kosten van salarissen, sociale lasten en pensioenpremies (exclusief dotaties en mutaties in diverse personeelsvoorzieningen) bedragen in 2022 € 9 miljoen en zijn daarmee met 19% gestegen ten opzichte van het vorige boekjaar (€ 7,6 miljoen).

De kosten van 2021 waren lager door de eind 2020 uitgevoerde personele reorganisatie. Daarnaast is in 2022 het Groote Museum geopend waarvoor extra personeel is aangenomen.

Begroting 2023

In 2023 rekt ARTIS op 1,41 miljoen bezoekers, bestaande uit 408.000 bezoeken van leden, 870.000 dagbezoekers en 132.000 educatieve bezoekers. Dit is een 19% toename van het totaal aantal bezoekers ten opzichte van 2022, maar nog altijd lager dan de bezoekersaantallen die ARTIS in het recordjaar 2019 (1,45 miljoen) en daarvoor mocht ontvangen.

De inkomsten van ARTIS zullen in 2023 naar verwachting iets lager zijn ten opzichte van 2022 (totale baten rond de € 31 miljoen; -1% t.o.v. 2022). We verwachten rond de € 24 miljoen aan entree, lidmaatschappen, evenementen en overige leveringen en prestaties (+7% t.o.v. 2022). Deze toename wordt vooral gedreven door de hogere verwachte bezoekersaantallen.

De begroting van 2023 is met de gunstigere vooruitzichten iets ruimer opgesteld dan die van 2022 (totale lasten rond de € 31 miljoen; +7% t.o.v. 2022). Naast een logische stijging van de operationele kosten, brengt het eerste volledige openingsjaar van het Groote Museum kosten met zich mee. In de loonkosten is een kostenstijging voorzien als gevolg van een groei in het aantal medewerkers. Er is geen rekening gehouden met overheidssteun in het kader van de coronapandemie.

Het begrote resultaat over het boekjaar 2023 is € 217.000 negatief.

	Begroot 2023	2022	Begroot 2022	2021
In percentages:				
Besteding doelstelling t.o.v. totale baten	85,6%	80,3%	95,7%	65,2%
Verhouding lasten / baten eigen fondsenwerving	11,3%	5,2%	7,0%	5,7%
Beheer en administratie t.o.v. totale baten	12,2%	9,4%	10,9%	9,4%
Besteding doelstelling t.o.v. totale lasten	85,3%	88,1%	92,0%	86,0%



5.4 Risico- en fraudemanagement

Het managementteam van ARTIS volgt bewust de ontwikkelingen die zich zowel binnen als buiten de organisatie afspelen en het effect die deze mogelijk op de eigen organisatie kunnen hebben en op welke wijze deze de organisatie negatief kunnen beïnvloeden.

In het project "Risicomanagement ARTIS-breed" is door alle clusters binnen ARTIS een risico-inventarisatie gedaan. Uit deze inventarisaties is een top tien strategische en operationele risico's opgesteld. Deze geprioriteerde risico's met mitigerende maatregelen worden geïntegreerd in lopende projecten. De risico's worden in de operationele planning opgenomen.

Het thema fraude is onderwerp geweest in de risicomanagementsessies binnen ARTIS. In de onderkende risico's zijn frauderisico's buiten de top tien gevallen. In de administratieve organisatie en interne beheersing zijn voldoende maatregelen getroffen om fraude te voorkomen. ARTIS onderkent geen materiële frauderisico's.



Specifieke operationele risico's die worden onderkend zijn:

Veiligheid

ARTIS beschouwt de veiligheid van bezoekers en medewerkers in het park als cruciaal. Er zijn diverse veiligheidsinstructies en specifieke protocollen ontwikkeld die gedurende het jaar actief getest, geoefend, geëvalueerd en waar nodig bijgesteld en/of aangescherpt worden.

Zoönose

Van een zoönose is sprake bij van dier op mens overdraagbare ziektes. De covid-19-pandemie heeft geleerd hoe ingrijpend de gevolgen hiervan kunnen zijn. Ter bescherming van mens en dier dienen drastische beheersmaatregelen te worden genomen. Om de financiële consequenties van een eventuele zoönose het hoofd te kunnen bieden, heeft ARTIS een continuïteitsreserve gevormd om de lopende personeelskosten en dierverzorgingskosten gedurende een half jaar te kunnen dekken.

Klimaatverandering

ARTIS beschouwt klimaatverandering en overvloedige regenval als een risico voor het park met haar dierverblijven en gebouwen. Met name de afwateringscapaciteit van het park heeft de aandacht en verbeteringsmogelijkheden worden concreet onderzocht. Deze risico's worden actief in ogenschouw genomen bij alle vernieuwingen en renovaties in ARTIS.

Ongeautoriseerde toegang tot ons (digitale) netwerk

Onze digitale informatiesystemen zijn essentieel in de bedrijfsvoering. De waarborging van de veiligheid van gevoelige informatie in onze systemen is belangrijk. In juni 2022 was ARTIS slachtoffer van een cyberhack, waarbij de bestanden op het netwerk van ARTIS werden gegijzeld. ARTIS is in staat gebleken dit met assistentie van gespecialiseerde technici en deskundigen het hoofd te bieden. ARTIS investeert nadien nog meer nadrukkelijk in een adequate beveiliging en redundantie van haar infrastructuur en ontwikkelt procedures omtrent gebruiksbeheer en toegang tot haar systemen en bewustzijn bij de medewerkers.

6

Jaarrekening

6.1 Balans per 31 december 2022

Na resultaatbestemming

	Toelichting	31 december 2022		31 december 2021	
		€	€	€	€
Activa					
VASTE ACTIVA					
Immateriële vaste activa					
Software	6.4.3.1	185.347		157.405	
In uitvoering		114.156		59.087	
			299.503		216.492
Materiële vaste activa					
Levende have	6.4.3.2	1		1	
Gebouwen en diervverblijven	6.4.3.2	10.876.193		10.924.093	
Installaties, transportmiddelen en inventaris	6.4.3.2	9.708.038		1.152.349	
In uitvoering	6.4.3.2	3.335.311		4.016.741	
			23.919.543		16.093.184
VLOTTENDE ACTIVA					
Vorraden	6.4.3.3		476.717		426.972
Vorderingen en overlopende activa					
Debiteuren	6.4.3.4	2.067.695		834.142	
Belastingen		1.130.581		861.151	
Overige vorderingen en overlopende activa	6.4.3.5	5.231.137		4.042.148	
			8.429.413		5.737.441
Effecten	6.4.3.6		86.250		86.250
Liquide middelen	6.4.3.7		38.758.028		36.103.758
Totaal			71.969.454		58.664.098

	Toelichting	31 december 2022		31 december 2021	
		€	€	€	€
Passiva					
Reserves en fondsen					
Stichtingskapitaal		45		45	
Continuïteitsreserve	6.4.3.8	5.000.000		5.000.000	
Overige reserves	6.4.3.9	9.456.678		6.720.222	
			<i>14.456.723</i>		<i>11.720.267</i>
Fondsen					
Bestemmingsfondsen	6.4.3.10		3.769.240		3.967.621
			<i>18.225.963</i>		<i>15.687.888</i>
Voorzieningen					
Groot onderhoud	6.4.3.11.1	19.984.072		21.677.508	
Pensioenvoorziening	6.4.3.11.2	210.074		239.977	
Personeel	6.4.3.11.3	1.147.892		606.996	
Jubileumverplichtingen	6.4.3.11.4	58.847		65.753	
			<i>21.400.885</i>		<i>22.590.234</i>
Langlopende schulden					
Langlopende leningen	6.4.3.12	6.224.626		2.130.861	
			<i>6.224.626</i>		<i>2.130.861</i>
Kortlopende schulden					
Crediteuren		5.836.681		3.203.784	
Kortlopend deel langlopende leningen	6.4.3.13	151.914		149.653	
Belastingen en sociale verzekeringen		544.147		297.439	
Overige schulden en overlopende passiva	6.4.3.14	19.585.238		14.604.240	
			<i>26.117.980</i>		<i>18.255.115</i>
Totaal			71.969.454		58.664.098

6.2 Staat van baten en lasten over 2022

	Toelichting	2022	Begroot 2022	2021
		€	€	€
Baten				
Baten van fondsen en particulieren	6.4.4.1	3.121.251	1.377.841	5.851.442
Baten van bedrijven	6.4.4.1	1.037.490	1.086.548	934.470
Baten van loterijorganisaties	6.4.4.1	589.859	750.000	554.103
Baten van subsidies van overheden	6.4.4.1	4.086.320	4.086.320	4.025.931
<i>Som van de geworven baten</i>		<i>8.834.920</i>	<i>7.300.709</i>	<i>11.365.946</i>
Overige baten als tegenprestatie voor de levering van:				
Entree	6.4.4.1	10.815.547	9.109.812	6.691.975
Lidmaatschappen	6.4.4.1	4.282.652	4.049.702	2.702.875
Evenementen	6.4.4.1	2.923.658	1.905.007	1.011.779
Overige leveringen en prestaties	6.4.4.2	4.332.708	4.148.403	2.733.309
<i>Som van de overige baten</i>		<i>22.354.565</i>	<i>19.212.924</i>	<i>13.139.938</i>
Som van de baten		31.189.485	26.513.633	24.505.884
Lasten				
Besteed aan doelstelling	6.4.4.3	26.419.977	25.386.196	20.561.371
Wervingskosten	6.4.4.4	459.317	508.000	649.558
Kosten beheer en administratie	6.4.4.5	2.929.294	2.888.000	2.313.543
Covid-19 steunmaatregelen	6.4.4	-1.361.169	-	-4.582.912
Som van de lasten		28.447.419	28.782.196	18.941.560
Saldo voor financiële baten en lasten		2.742.066	-2.268.563	5.564.324
Saldo financiële baten en lasten	6.4.4.6	-203.991	-106.500	-131.254
Saldo van baten en lasten		2.538.075	-2.375.063	5.433.070
Bestemming saldo van baten en lasten	Toelichting	2022	Begroot 2022	2021
		€	€	€
Continuïteitsreserve	6.4.3.8	-	-	-
Overige reserves	6.4.3.9	2.538.075	-2.375.063	4.835.220
Bestemmingsfonds	6.4.3.10	-	-	597.850
Saldo van baten en lasten		2.538.075	-2.375.063	5.433.070

6.3 Kasstroomoverzicht over 2022

Dit kasstroomoverzicht is opgesteld volgens de indirecte methode.

	Toelichting	2022		2021	
		€	€	€	€
Kasstroom uit operationele activiteiten					
Saldo van baten en lasten boekjaar			2.538.075		5.433.070
<i>Aanpassingen voor:</i>					
Afschrijvingen op immateriële vaste activa	6.4.3.2	52.768		45.707	
Afschrijvingen op materiële vaste activa	6.4.3.2	2.781.520		2.255.360	
Afschrijving op masterplan en overige gesubsidieerde projecten		-		1.579.838	
Toename voorzieningen	6.4.3.11	-1.189.349		1.130.883	
			1.644.939		5.011.788
<i>Verandering in werkkapitaal:</i>					
Toename/afname vorderingen		-2.691.972		-725.506	
Toename/afname voorraden	6.4.3.3	-49.745		33.694	
Toename/afname schulden		7.862.866		55.815	
			5.121.149		-635.997
Netto kasstroom uit operationele activiteiten			9.304.163		9.808.861
Kasstroom uit investeringsactiviteiten					
Investerings in materiële vaste activa	6.4.3.2	-13.785.329		-10.305.922	
<i>Ontvangen investeringssubsidies:</i>	6.4.3.2				
Gem. Amsterdam t.b.v. ARTIS-Aquarium		-		15.000.000	
Overige		3.041.671		488.419	
			-10.743.658		5.182.497
Kasstroom uit aflossing langlopende schulden					
Opname langlopende leningen	6.4.3.11	4.245.584			
Aflossing langlopende schulden	6.4.3.11	-151.819		5.453	
			4.093.765		5.453
Toename resp. afname geldmiddelen			2.654.270		14.996.811
			2022		2021
			€		€
Mutatie geldmiddelen					
Geldmiddelen per 1 januari			36.103.758		21.106.947
Toename resp. afname geldmiddelen			2.654.270		14.996.811
Geldmiddelen per 31 december			38.758.028		36.103.758

6.4 Toelichting op de balans en staat van baten en lasten

6.4.1 Grondslagen voor waardering van activa en passiva

6.4.1.1 Algemeen

Deze jaarrekening is opgesteld in overeenstemming met in Nederland algemeen aanvaarde verslaggevingsregels en conform de Richtlijn voor de Jaarverslaggeving 650.

De waardering van activa en passiva en de bepaling van het resultaat vinden plaats op basis van historische kosten, tenzij anders vermeld. Baten en lasten worden toegerekend aan het jaar waarop ze betrekking hebben. Baten worden slechts opgenomen voor zover zij op balansdatum zijn gerealiseerd. Verplichtingen en mogelijke verliezen die hun oorsprong vinden voor het einde van het verslagjaar, worden in acht genomen indien zij voor het opmaken van de jaarrekening bekend zijn geworden.

Financiële instrumenten

Onder financiële instrumenten worden zowel primaire financiële instrumenten (zoals vorderingen en schulden), als afgeleide financiële instrumenten (derivaten) verstaan. In de toelichting op de onderscheiden posten van de balans wordt de reële waarde van het betreffende instrument toegelicht als die afwijkt van de boekwaarde. Indien het financiële instrument niet in de balans is opgenomen wordt de informatie over de reële waarde gegeven in de toelichting op de 'Niet in de balans opgenomen rechten en verplichtingen'.

Primaire financiële instrumenten

Voor de grondslagen van primaire financiële instrumenten wordt verwezen naar de behandeling per balanspost van de 'Grondslagen voor de waardering van activa en passiva'.

Afgeleide financiële instrumenten (derivaten)

Op grond van het treasury statuut van de Stichting is het gebruikmaken van derivaten uitgesloten.

Vergelijkende cijfers

Waar nodig zijn de vergelijkende cijfers in deze jaarrekening geherrubriceerd om de vergelijkbaarheid te vergroten.

Corona gerelateerde steunmaatregelen

ARTIS heeft tijdens de pandemie een aantal overheidssteunmaatregelen aangevraagd en (voorlopig) gekregen.

Hieronder staat een overzicht van de in deze jaarrekening verwerkte steunmaatregelen.

	Status	Jaar waarop subsidie betrekking heeft	€
Tijdelijke Noodmaatregel Overbrugging Werkgelegenheid, vierde periode	Aangevraagd	2021	615.617
Tijdelijke Noodmaatregel Overbrugging Werkgelegenheid, vijfde periode	Aangevraagd	2021	225.142
Tijdelijke Noodmaatregel Overbrugging Werkgelegenheid, zevende periode	Aangevraagd	2021	345.976
Tegemoetkoming Vaste Lasten (TVL) - Q1 2021	Aangevraagd	2021	550.000
Tegemoetkoming Vaste Lasten (TVL) - Q4 2021	Aangevraagd	2021	542.667
Tijdelijke regeling subsidie dierentuinen Covid-19, tweede periode	Aangevraagd	2021	2.392.278
Correcties uit hoofde van o.a. definitieve vaststellingen, verwerkt in 2021			-88.768
Steunmaatregelen verantwoord in 2021			4.582.912
Tijdelijke regeling subsidie dierentuinen Covid-19, derde periode	Aangevraagd	2022	736.140
Tijdelijke Noodmaatregel Overbrugging Werkgelegenheid, achtste periode	Aangevraagd	2022	381.438
Correcties uit hoofde van o.a. definitieve vaststellingen, verwerkt in 2022			243.591
Steunmaatregelen verantwoord in 2022			1.361.169

In 2022 en 2021 zijn enkele correcties volgend uit o.a. de definitieve vaststelling van subsidies verwerkt.

6.4.1.2 Immateriële vaste activa

De immateriële vaste activa worden gewaardeerd op verkrijgingsprijs, verminderd met de cumulatieve afschrijvingen en indien van toepassing met bijzondere waardeverminderingen. De afschrijvingen worden gebaseerd op de verwachte toekomstige gebruiksduur en worden berekend op basis van een vast percentage van de verkrijgingsprijs, rekening houdend met een eventuele residuwaarde. Er wordt afgeschreven vanaf het moment van ingebruikneming.

6.4.1.3 Materiële vaste activa

Algemeen

Investerings in materiële vaste activa tot en met 31 december 2000 zijn voor € 1 in de balans opgenomen. De hieronder begrepen op gemeentegrond gebouwde opstallen zijn juridisch eigendom van gemeente Amsterdam. Het economische eigendom respectievelijk het gebruiksrecht berust bij de Stichting. Gezien het feit dat de betreffende investeringen vaak vele jaren geleden hebben plaatsgevonden en de historische kostprijs niet meer te achterhalen valt, worden de tot en met 31 december 2000 aangeschafte activa als volledig afgeschreven beschouwd.

De materiële vaste activa worden gewaardeerd op verkrijgingsprijs, verminderd met de cumulatieve afschrijvingen en indien van toepassing met bijzondere waardeverminderingen. De afschrijvingen worden gebaseerd op de verwachte toekomstige gebruiksduur en worden berekend op basis van een vast percentage van de verkrijgingsprijs, rekening houdend met een eventuele residuwaarde. Er wordt afgeschreven vanaf het moment van ingebruikneming. Op terreinen wordt niet afgeschreven.

Materiële vaste activa in aanbouw worden gewaardeerd tegen vervaardigingsprijs en indien van toepassing verminderd met bijzondere waardeverminderingen. De vervaardigingsprijs bestaat uit materiaalkosten, directe arbeidskosten en een toerekenbaar deel van de indirecte productiekosten.

Investeringsubsidies van overheidswege worden onder toepassing van Richtlijn 274 Overheidssubsidies in mindering gebracht op de investeringen. Vanaf het boekjaar 2022 worden subsidies, nalatenschappen, giften en dergelijke van niet overheden met een bijzondere bestemming, onder toepassing van de bepalingen van Richtlijn 640 Organisaties-zonder-winststreven, net als overheidssubsidies onder toepassing van RJ274, in mindering gebracht op de betreffende investeringen.

Levende have

Gelet op de doelstelling van de Stichting wordt de levende have voor een pro memorie waarde van €1 in de balans opgenomen.

6.4.1.4 Voorraden

Voorraden grond- en hulpstoffen en handelsgoederen worden gewaardeerd tegen verkrijgingsprijs of lagere netto-opbrengstwaarde. Deze lagere netto-opbrengstwaarde wordt bepaald door individuele beoordeling van de voorraden. De waardering van de voorraden grond- en hulpstoffen komt tot stand op basis van first in first out.

6.4.1.5 Vorderingen

De vorderingen worden opgenomen tegen de reële waarde en vervolgens gewaardeerd tegen de geamortiseerde kostprijs. De reële waarde en geamortiseerde kostprijs zijn gelijk aan de nominale waarde. Noodzakelijk geachte voorzieningen voor mogelijke verliezen als gevolg van oninbaarheid worden in mindering gebracht. Deze voorzieningen worden bepaald op basis van individuele beoordeling van de vorderingen.

6.4.1.6 Effecten

Effecten worden gewaardeerd tegen de nominale waarde.

6.4.1.7 Liquide middelen

Liquide middelen bestaan uit kas, banktegoeden en direct opeisbare deposito's met een looptijd korter dan twaalf maanden. Rekening-courantschulden bij banken zijn opgenomen onder schulden aan kredietinstellingen onder de kortlopende schulden.

Liquide middelen worden gewaardeerd tegen de nominale waarde.

6.4.1.8 Eigen vermogen

Algemeen

Het vermogen van de Stichting wordt aangewend in het kader van de doelstelling van de Stichting. Voor zover het eigen vermogen niet wordt gepresenteerd als continuïteitsreserve, bestemmingsfonds of bestemmingsreserve wordt dit gepresenteerd als overige reserves.

Overige reserves

Het jaarresultaat wordt toegevoegd aan de overige reserves onder aftrek van toevoegingen aan bestemmingsfondsen.

Continuïteitsreserve

Onder de continuïteitsreserve van de Stichting wordt in het kader van afspraken met de gemeente Amsterdam een bedrag aangehouden om doorbetaling van loonkosten en kosten van diervoeding voor de periode van een half jaar te waarborgen.

Bestemmingsfondsen

Onder de bestemmingsfondsen worden aan specifieke projecten geormerkte subsidies en schenkingen van derden gepresenteerd voor zover deze niet van overheidswege afkomstig zijn. Vanaf het boekjaar 2022 worden aan een investeringsproject geormerkte subsidies en schenkingen van derden niet langer toegevoegd aan het betreffende bestemmingsfonds maar in mindering gebracht op de betreffende investeringen (zie ook 6.4.3.2 Materiële vaste activa).

6.4.1.9 Voorzieningen

Voorzieningen worden gevormd voor concrete of specifieke risico's en verplichtingen die op de balansdatum bestaan en waarvan de omvang op betrouwbare wijze is te schatten.

Kosten voor het overige groot onderhoud werden tot en met 2018 als onderhoudskosten verantwoord en daarna volgens de componentenmethode geactiveerd onder materiële vaste activa en over de economische levensduur afgeschreven. Vanaf 2021 heeft ARTIS besloten om, middels een stelselwijziging, voor alle kosten van groot onderhoud de voorzieningenmethode toe te passen, net als voor de omvangrijke en bijzondere projecten waarvoor dit al het geval was.

Hierdoor wordt voor alle groot onderhoud nu dezelfde methode toegepast. Naar de mening van ARTIS geeft dit een passender balansbeeld en een consistentere toepassing van de voorzieningenmethode.

De pensioenvoorziening wordt op basis van de beste schatting gewaardeerd. Hierbij is de verplichting gewaardeerd tegen de contante waarde van de uitgaven die naar verwachting noodzakelijk zijn om de verplichting af te wikkelen.

De voorziening voor WW heeft betrekking op de WW verplichtingen voortvloeiend uit een personele reorganisatie die eind 2020 is uitgevoerd en overige WW verplichtingen. Deze voorziening wordt gebaseerd op de contante waarde van de toekomstige verplichtingen.

De voorziening voor kosten met betrekking tot ziekte en arbeidsongeschiktheid heeft betrekking op zieke of arbeidsongeschikte personeelsleden waarbij de organisatie de verplichting heeft tot doorbetaling van loon of salaris. De voorziening wordt bepaald aan de hand van het geschatte bedrag voor de doorbetalingsverplichting en heeft een kortlopend karakter.

De voorziening voor jubileumverplichtingen wordt bepaald aan de hand van een actuariële berekening over het relevante personeelsbestand en een statistische (leeftijdsgebonden) vertrekkans.

ARTIS heeft ultimo 2022 een voorziening getroffen voor kosten die mogelijk voortvloeien uit een regeling met groep medewerkers wiens arbeidsvoorwaarden in het verleden mogelijk niet correct zijn uitgevoerd.

De voorzieningen hebben, tenzij anders vermeld, overwegend een langlopend karakter.

6.4.1.10 Langlopende en kortlopende schulden

Opgenomen leningen en schulden worden opgenomen tegen de reële waarde en vervolgens gewaardeerd tegen de geamortiseerde kostprijs.

6.4.2 Grondslagen voor bepaling van het saldo van baten en lasten

6.4.2.1 Algemeen

Het saldo van baten en lasten wordt bepaald als het verschil tussen de aan het verslagjaar toegerekende baten enerzijds en lasten anderzijds. De baten worden verantwoord in het jaar waarin zij zijn gerealiseerd; lasten zodra zij voorzienbaar zijn.

De gemeente Amsterdam verstrekt, als bijdrage in de onderhoudskosten van terreinen en opstallen alsmede in de exploitatielasten, een subsidie via het zogenaamde budgetfinancieringsprincipe.

Onder de nalatenschappen en legaten zijn begrepen de opbrengsten uit erflatingen en legaten welke worden verantwoord op het moment dat ze zijn komen vast te staan. Erflatingen en legaten waarop in het verslagjaar aanspraken zijn verkregen, doch welke per balansdatum nog niet zijn afgewikkeld, worden als bate verantwoord indien en voor zover deze ten tijde van het opstellen van de jaarrekening voldoende betrouwbaar zijn in te schatten.

Baten uit hoofde van schenkingen, donaties en giften worden verantwoord in het jaar van ontvangst.

6.4.2.2 Gebruik van schattingen

De opstelling van de jaarrekening vereist dat het management zich oordelen vormt en daarnaast schattingen en veronderstellingen maakt die van invloed zijn op de toepassing van de grondslagen en de gerapporteerde waarde van activa en verplichtingen, en van baten en lasten. De daadwerkelijke uitkomsten kunnen afwijken van deze schattingen. Het betreft hier primair de inschatting van de omvang van de nalatenschappen. De schattingen en onderliggende veronderstellingen worden voortdurend beoordeeld. Herzieningen van schattingen worden opgenomen in de periode waarin de schatting wordt herzien en in toekomstige perioden waarvoor de herziening gevolgen heeft.

6.4.2.3 Kosten van groot onderhoud

Sinds 2019 werd groot onderhoud in het jaar van uitvoering conform de componentenmethode geactiveerd en over de verwachte gebruiksduur van het component afgeschreven. Als gevolg van een stelselwijziging wordt groot onderhoud vanaf 2021 via de voorzieningenmethode in de jaarrekening verwerkt.

6.4.2.4 Vennootschapsbelasting

ARTIS is een culturele ANBI en maakt gebruik van de haar ter beschikking staande bestedingsreservefaciliteit waardoor de belastingdruk bij eventuele positieve resultaten nihil is.

6.4.2.5 Overheidssubsidies

Exploitatiesubsidies worden als bate verantwoord in de staat van baten en lasten in het jaar waarin de gesubsidieerde kosten zijn gemaakt of opbrengsten zijn gederfd, of wanneer een gesubsidieerd exploitatietekort zich heeft voorgedaan. De baten worden verantwoord als het waarschijnlijk is dat deze worden ontvangen en ARTIS de condities voor ontvangst kan aantonen.

Overheidssubsidies met betrekking tot investeringen in materiële vaste activa worden in mindering gebracht op het desbetreffende actief.

6.4.2.6 Grondslagen voor de opstelling van het kasstroomoverzicht

Het kasstroomoverzicht wordt opgesteld volgens de indirecte methode.

De geldmiddelen in het kasstroomoverzicht bestaan uit liquide middelen. Ontvangen interest wordt opgenomen onder de kasstroom uit operationele activiteiten. Betaalde interest en betaalde dividenden worden opgenomen onder de kasstroom uit financieringsactiviteiten.

Transacties waarbij geen ruil van geldmiddelen plaatsvindt, waaronder financiële leasing, worden niet in het kasstroomoverzicht opgenomen.

6.4.3 Toelichting op de balans

6.4.3.1 Immateriële vaste activa

	Totaal	Software	Immateriële vaste activa in uitvoering	Totaal
	€	€	€	€
<i>Afschrijvings%</i>		10-50%	0%	
1 januari 2022				
Aanschaffingswaarde	228.533		59.087	287.620
Cumulatieve afschrijvingen	-71.128		-	-71.128
Boekwaarde	157.405		59.087	216.492
Mutaties 2022				
Investeringen	80.710		55.069	135.779
Afschrijving in boekjaar	-52.768		-	-52.768
	27.942		55.069	83.011
31 december 2022				
Aanschaffingswaarde	309.243		114.156	423.399
Cumulatieve afschrijvingen	-123.896		-	-123.896
Boekwaarde	185.347		114.156	299.503

Doelstelling

Van de totale immateriële vaste activa worden voor directe aanwending in het kader van de doelstelling van ARTIS aangehouden:

	Doelstelling	Software	Immateriële vaste activa in uitvoering	Totaal
		€	€	€
<i>Afschrijvings%</i>		10-50%	0%	
1 januari 2022				
Aanschaffingswaarde		139.933	47.479	187.412
Cumulatieve afschrijvingen		-48.978	-	-48.978
Boekwaarde		90.955	47.479	138.434
Mutaties 2022				
Investeringen		-	-	-
Afschrijvingen in boekjaar		-17.720	-	-17.720
		-17.720	-	-17.720
31 december 2022				
Aanschaffingswaarde		139.933	47.479	187.412
Cumulatieve afschrijvingen		-66.698	-	-66.698
Boekwaarde		73.235	47.479	120.714

Bedrijfsvoering

De hieronder genoemde immateriële vaste activa zijn nodig voor de bedrijfsvoering en betreffen voornamelijk software investeringen.

Bedrijfsvoering	Software	Immateriële vaste activa in uitvoering	Totaal
	€	€	€
Afschrijvings%	10-50%	0%	
1 januari 2022			
Aanschaffingswaarde	88.600	11.608	100.208
Cumulatieve afschrijvingen	-22.150	-	-22.150
Boekwaarde	66.450	11.608	78.058
Mutaties 2022			
Investeringen	80.710	55.069	135.779
Afschrijvingen in boekjaar	-35.048	-	-35.048
	45.662	55.069	100.731
31 december 2022			
Aanschaffingswaarde	169.310	66.677	235.987
Cumulatieve afschrijvingen	-57.198	-	-57.198
Boekwaarde	112.112	66.677	178.789

	31 december 2021	Uitgaven in 2022	Opgeleverd in het boekjaar	31 december 2022
	€	€	€	€
Overige projecten				
CRM systeem	11.608	55.069	-	66.677
Verkorte boekingsstraat	47.479		-	47.479
Totaal overige projecten	59.087	55.069	-	114.156

6.4.3.2 Materiële vaste activa

Totaal	Levende have	Gebouwen en dierverblijven	Installaties, transportmiddelen en inventaris	Materiële vaste activa in uitvoering	Totaal
	€	€	€	€	€
Afschrijvings%	n.v.t.	5-33,3%	10-50%	0%	
1 januari 2022					
Aanschaffingswaarde	1	38.967.403	6.900.993	4.016.741	49.885.138
Cumulatieve afschrijvingen	-	-28.043.310	-5.748.644	-	-33.791.954
Boekwaarde					
	1	10.924.093	1.152.349	4.016.741	16.093.184
Mutaties 2022					
Investeringen	-	1.972.172	9.317.137	4.526.774	15.816.083
Afschrijving in boekjaar	-	-2.020.072	-761.448	-	-2.781.520
Opgeleverd in boekjaar	-	-	-	-5.208.204	-5.208.204
	-	-47.900	8.555.689	-681.430	7.826.359
31 december 2022					
Aanschaffingswaarde	1	40.939.575	16.218.130	3.335.311	60.493.017
Cumulatieve afschrijvingen	-	-30.063.382	-6.510.092	-	-36.573.474
Boekwaarde	1	10.876.193	9.708.038	3.335.311	23.919.543

De investeringen gedaan en in gebruik genomen in 2022 betreffen:		€
Installaties, transportmiddelen en inventaris		
Groote Museum exhibits	6.710.072	
Groote Museum inrichting	1.436.397	
Artisplein	536.241	
Vervanging ketels Gorillahuis	413.997	
Vernieuwing en tijdelijke speelvoorziening	42.743	
Laptops	39.729	
Brandmeldinstallatie De Volharding	32.230	
Mestcontainers	31.150	
Vervanging nisbanken Robbenzaal	29.000	
Overige <25K EUR	45.578	
Totaal installaties, transportmiddelen en inventaris	9.317.137	

Gebouwen en dierverblijven		€
Verbouwing en verduurzaming De Volharding	833.028	
Renovatie interieur ARTIS-Bibliotheek	745.791	
Herinrichting Anoaverblijf	200.958	
Toiletgroep De Volharding	193.688	
Tropenkas	5.000	
Gibbon binnenverblijf	-6.293	
Totaal gebouwen en dierverblijven	1.972.172	

De specificatie van de mutaties in materiële vaste activa in uitvoering, verdeeld naar Masterplanprojecten en overige projecten is als volgt:

<i>Masterplan en overige gesubsidieerde projecten</i>	31 december 2021	Investeringen / mutaties 2022	Opgeleverd in boekjaar	31 december 2022
	€	€	€	€
Masterplan en overige gesubsidieerde projecten				
Uitgave Masterplanprojecten	62.332.184	2.040.321	-64.372.505	-
Af: ontvangen doelsubsidies	-48.201.363	-1.131.466	49.332.829	-
Onttrekking onderhoudsvoorziening	-8.329.604		8.329.604	-
	5.801.217	908.855	-6.710.072	-
Projecten in uitvoering				
Ontvangen doelsubsidies	-15.498.419	-1.174.095	-	-16.672.514
Bruto uitgaven projecten in uitvoering	2.013.477	4.416.859	-	6.430.335
Onderhoudsdeel in mindering op voorziening	-2.577.801	-2.869.341	1.219.767	-4.227.375
Vooruitontvangen subsidies	-10.261.526	1.282.278	-5.490.305	-14.469.553

De nog te besteden doelsubsidies van € 14.469.553 inzake Masterplan- en overige gesubsidieerde projecten zijn onder toepassing van Richtlijn 274 Overheidssubsidies verantwoord onder de overige schulden en overlopende passiva.

Overige projecten

	31 december 2021	Uitgaven in 2022	Subsidie	Opgeleverd in het boekjaar	31 december 2022
	€	€	€	€	€
Overige projecten					
ARTIS-Bibliotheek	2.041.370	109.643	-329.467	-1.821.546	-
ARTIS-Groote Museum inboedel gebouw	1.025.793	410.604		-1.436.397	-
Artisplein	381.666	154.575		-536.241	-
Verduurzamen / gevelherstel De Volharding	224.664	2.869.606	-2.087.542	-1.006.728	-
Aanpassing Kleine-Zoogdierenhuis	19.088			-	19.088
Leeuwenverblijf	129.674	2.488.259		-	2.617.933
Toiletgroep De Volharding	80.416	108.420		-188.836	-
Aanpassingen Anoververblijf		200.958		-200.958	-
Aanpassingen publiekslocatie De Stek		9.309		-9.309	-
Het nieuwe algazellenverblijf	23.617	601.045	-624.662	-	-
Inrichting ARTIS-Aquarium		17.880		-	17.880
Terrasuitbreiding De Waterkant		60.085		-	60.085
ARTIS-Planetarium vernieuwing		40.009		-	40.009
Website ARTIS-Groote Museum		94.010		-	94.010
Verbouwing Duivenhuis		72.704		-	72.704
Verbouwing Moeflonstal		34.326		-	34.326
Horecapunt ARTIS-Groote Museum	5.012	103.171		-	108.183
Vernieuwing financiële administratie		42.510		-	42.510
Verbouwing (interieur) De Volharding		51.494		-	51.494
ARTIS -Aquarium inhoud		81.541		-	81.541
Vernieuwen ketels ARTIS-Planetarium		12.216		-	12.216
Brandmeldinstallatie	29.007			-32.230	-3.223
Overig kleine projecten	56.434	6.080		24.041	86.555
Totaal overige projecten	4.016.741	7.568.445	-3.041.671	-5.208.204	3.335.311

*Deze afschrijvingen betreffen onderzoek- en ontwikkelingskosten van projecten voor items die niet zijn opgenomen in het definitieve te bouwen ontwerp.

Doelstelling

Van de totale materiële vaste activa worden voor directe aanwending in het kader van de doelstelling van ARTIS aangehouden:

Doelstelling	Levende have	Gebouwen en dierverblijven	Installaties, transportmiddelen en inventaris	Materiële vaste activa in uitvoering	Totaal
	€	€	€	€	€
<i>Afschrijvings %</i>	<i>n.v.t.</i>	<i>5-33,3%</i>	<i>10-50%</i>	<i>0%</i>	
1 januari 2022					
Aanschaffingswaarde	1	34.107.816	4.837.230	3.866.024	42.811.071
Cumulatieve afschrijvingen	-	-23.804.824	-4.436.188	-	-28.241.012
Boekwaarde	1	10.302.992	401.042	3.866.024	14.570.059
Mutaties 2022					
Investeringsen	-	1.972.172	9.137.639	4.478.184	15.587.995
Afschrijvingen in boekjaar	-	-1.770.072	-568.584	-	-2.338.656
Opgeleverd in boekjaar	-	-	-	-5.175.974	-5.175.974
	-	202.100	8.569.055	-697.790	8.073.365
31 december 2022					
Aanschaffingswaarde	1	36.079.988	13.974.869	3.168.234	53.223.092
Cumulatieve afschrijvingen	-	-25.574.896	-5.004.772	-	-30.579.668
Boekwaarde	1	10.505.092	8.970.097	3.168.234	22.643.424

Bedrijfsvoering

De hieronder genoemde materiële vaste activa zijn nodig voor de bedrijfsvoering en betreffen voornamelijk investeringen gedaan voor het creëren van werkplekken voor de ARTIS-medewerkers:

Bedrijfsvoering	Gebouwen en dierverblijven	Installaties, transportmiddelen en inventaris	Materiële vaste activa in uitvoering	Totaal
	€	€	€	€
<i>Afschrijvings %</i>	<i>5-33,3%</i>	<i>10-50%</i>	<i>0%</i>	
1 januari 2022				
Aanschaffingswaarde	4.859.587	2.063.764	150.718	7.074.069
Cumulatieve afschrijvingen	-4.238.486	-1.312.457	-	-5.550.943
Boekwaarde	621.101	751.307	150.718	1.523.126
Mutaties 2022				
Investeringen		179.498	48.590	228.088
Afschrijvingen in boekjaar	-250.000	-192.864	-	-442.864
Opgeleverd in boekjaar			-32.230	-32.230
	-250.000	-13.366	16.360	-247.006
31 december 2022				
Aanschaffingswaarde	4.859.587	2.243.262	167.078	7.269.927
Cumulatieve afschrijvingen	-4.488.486	-1.505.321	-	-5.993.807
Boekwaarde	371.101	737.941	167.078	1.276.120

6.4.3.3 Voorraden

	31 december 2022	31 december 2021
	€	€
<i>Magazijnvoorraden:</i> Voorraad voedingsmiddelen en materialen	117.057	73.701
<i>Voorraad voor verkoop:</i> winkelvoorraad	359.660	353.270
	476.717	426.972
Af: Voorziening incurante voorraden	-	-
	476.717	426.972

6.4.3.4 Debiteuren

	31 december 2022	31 december 2021
	€	€
Debiteuren	2.067.695	859.960
Af: Voorziening dubieuze debiteuren	-	-25.819
	2.067.695	834.142

6.4.3.5 Overige vorderingen en overlopende activa

	31 december 2022	31 december 2021
	€	€
Nog te ontvangen nalatenschappen en giften	3.397.455	1.591.658
Nog te ontvangen bedragen	1.323.262	1.852.860
Nog te ontvangen goederen	115.107	14.450
Vooruitbetaalde contracten en abonnementen	44.335	79.083
Overige vorderingen	350.977	504.097
	5.231.137	4.042.148

Onder de post overige vorderingen en overlopende activa zijn per 31 december 2022 als post 'erflatingen en legaten' die bedragen opgenomen waarvan door een notaris een opgave is verstrekt. De overige ontvangen mededelingen van erflatingen en legaten worden als P.M.-recht in de toelichting vermeld.

6.4.3.6 Effecten

De effecten betreffen Nederlandse Staatsobligaties met een looptijd van 1998/2028 en een rentepercentage van 5,5%. De in de balans opgenomen effecten zijn vrij beschikbaar. ARTIS is voornemens de obligaties voor lange termijn aan te houden.

De marktwaarde van de effecten bedroeg ultimo 2022 €144.844. (2021: €160.192).

6.4.3.7 Liquide middelen

Uit het saldo liquide middelen moeten een aantal specifieke doelen gedekt worden. Hieronder vallen het liquiditeitsbeslag van de continuïteitsreserve van €5.000.000, de vooruitontvangen investeringssubsidies en het liquiditeitsbeslag van de onderhoudsvoorzieningen. Voor de overige liquide middelen is geen specifiek doel vastgesteld.

	31 december 2022	31 december 2021
	€	€
Liquideitsbeslag continuïteitsreserve	5.000.000	5.000.000
Vooruitontvangen Investeringsubsidies	14.469.553	15.488.419
Liquideitsbeslag onderhoudsvoorzieningen	19.984.072	21.677.508
Theoretisch saldo overige liquiditeiten	-695.597	-6.062.169
Liquide middelen	38.758.028	36.103.758

De in de balans opgenomen liquide middelen zijn vrij beschikbaar echter niet vrij inzetbaar.

6.4.3.8 Continuïteitsreserve

Het verloop van continuïteitsreserve is als volgt:

	Continuïteitsreserve
	€
Stand per 1 januari 2022	5.000.000
Onttrekking	-
Stand per 31 december 2022	5.000.000

De doelstelling van ARTIS is dat deze reserve minimaal de helft van de jaarlijkse kosten van de werkorganisatie (voor ARTIS te definiëren als zijnde de personeelskosten en de diervoeding) bedraagt.

6.4.3.9 Overige reserves

Het boekjaar 2022 wordt afgesloten met een resultaat van € 2.538.075. Dit resultaat wordt geheel toegevoegd aan de overige reserves.

De dotatie aan de overige reserves wordt bepaald door het saldo van baten en lasten te verminderen met de dotatie aan bestemmingsfonds(en) of te vermeerderen met de afschrijvingen op de bestemmingsfonds(en) (zie 6.4.3.9). Met ingang van 2022 worden ontvangen geormerkte fondsen van derden (niet overheden) verwerkt als investeringssubsidie en in mindering gebracht op het betreffende actief.

Het verloop van de overige reserves, inclusief de directe invloed van de stelselwijziging kosten van groot onderhoud, is als volgt:

	2022	2021
1 januari	6.720.222	1.885.001
Overboeking uit bestemmingsfonds ARTIS-Groote Museum	198.381	-
Resultaatbestemming naar overige reserves	2.538.075	4.835.221
31 december	9.456.678	6.720.222

6.4.3.10 Bestemmingsfondsen

Onder de bestemmingsfondsen worden aan specifieke projecten geormerkte subsidies en schenkingen van derden gepresenteerd voor zover deze niet van overheidswege afkomstig zijn. Vanaf het boekjaar 2022 wordt dit niet langer gedaan, maar worden dergelijke aan een investeringsproject geormerkte subsidies en schenkingen van derden in mindering gebracht op de betreffende investeringen (zie ook 6.4.3.2 Materiële vaste activa).

Het ARTIS-Groote Museum is per 1 juli 2022 opgeleverd. Het saldo van het bestemmingsfonds wordt over de economische levensduur van het Groote Museum, via de resultaatbestemming, afgeschreven ten gunste van de Overige reserves.

Het verloop van de bestemmingsfondsen is als volgt:

Bestemmingsfondsen	Stand 31-12-2021	Onttrekking 2022	Resultaatbestemming 2022	Stand 31-12-2022
			€	€
ARTIS-Groote Museum	3.967.621	-198.381	-	3.769.240
Totaal	3.967.621	-198.381	0	3.769.240

6.4.3.11 Voorzieningen

6.4.3.11.1 Groot onderhoud

	Stand per 31-12-2021	Onttrekking 2022	Dotatie 2022	Vrijval 2022	Stand per 31-12-2022
	€	€		€	€
ARTIS-Aquarium	15.901.455	-2.725.330	883.588	-	14.059.713
ARTIS-Bibliotheek	20.388	-144.011	370.204	-	246.581
Meerjarenonderhoudsplan	5.755.665	-219.770	1.183.012	-1.041.129	5.677.778
Totaal	21.677.508	-3.089.111	2.436.804	-1.041.129	19.984.072

ARTIS vormt een onderhoudsvoorziening voor omvangrijke en grote projecten waarvoor een hoge mate van urgentie geldt ten aanzien van het verrichten van groot onderhoud. De mate van urgentie wordt bepaald door een combinatie van enerzijds de wens de betreffende panden voor ARTIS langjarig in stand te houden en anderzijds de noodzaak binnen afzienbare termijn tot actie ter zake te komen.

Voor het monumentale ARTIS-Aquarium wordt vanaf 2013 een voorziening gevormd specifiek voor grote onderhouds- en renovatiewerkzaamheden. Gedurende het boekjaar 2015 is gebleken dat de constructieve gebreken aan met name de zoutwaterkant van het pand dusdanig ernstig van aard zijn, dat het noodzakelijk bleek de onderhoudsvoorziening versneld te vormen. Vanaf 2021 zullen de onderhoudsuitgaven hiervoor worden gedaan met een vermoedelijke doorlooptijd van 5 jaar. In 2017 is de ARTIS-Bibliotheek aangekocht. In 2020 en 2021 is de fundering vervangen en is het gebouw inwendig verhuurgereed gemaakt. In 2026 zullen het exterieur en dak worden gerenoveerd.

Met ingang van 2021 heeft ARTIS besloten om voor alle andere kosten van groot onderhoud, dus naast de omvangrijke en grote projecten zoals het ARTIS-Aquarium en de ARTIS-Bibliotheek, ook de voorzieningenmethode toe te passen. Deze andere projecten zijn opgenomen in een Meerjarenonderhoudsplan (MJOP) waarbij de onderhoudswerkzaamheden op de langere termijn gepland worden. Op basis van dit MJOP wordt, rekening houdend met het periodieke groot onderhoud en de betreffende onderhoudscyclus, een voorziening bepaald. Voorheen werden deze kosten van groot onderhoud volgens de componentenmethode geactiveerd en afgeschreven.

6.4.3.11.2 Voorziening pensioenen

Het verloop van de voorziening pensioenen is als volgt:

	Stand per 31-12-2021	Onttrekking 2022	Dotatie/vrijval 2022	Stand 31-12-2022
	€	€	€	€
Pensioenen	239.977	-25.291	-4.612	210.074
Totaal	239.977	-25.291	-4.612	210.074

Pensioenuitkeringen aan het personeel van de Stichting ter zake van de diensttijd na 17 februari 1960 vallen onder de bepalingen van de Pensioenwet 1992 en worden uitgevoerd door het Algemeen Burgerlijk Pensioenfonds. De dekkingsgraad van het ABP bedroeg in december 2022 110,9%.

Uitkeringen met betrekking tot de diensttijd van voor deze datum komen ten laste van de pensioenvoorziening die getroffen is door de Stichting. De actuariële berekening van deze pensioenvoorziening is gebaseerd op de volgende uitgangspunten:

- rekenrente van -0,30%
- sterftetabel AG-Prognosetafel 2020
- geen leeftijdsterugstelling voor man of vrouw
- partnerpensioenen van 70%
- geen indexatie

6.4.3.11.3 Voorzieningen WW

Het verloop van de voorzieningen WW is als volgt:

	Stand per 31-12-2021	Onttrekking 2022	Dotatie/ vrijval 2022	Stand per 31-12-2022
	€	€	€	€
WW-uitkeringen aan voormalige medewerkers	606.996	-124.358	71.265	553.903
Regeling arbeidsvoorwaarden	-	-	590.000	590.000
Voorziening ziekte en arbeidsongeschiktheid	-	-	3.988	3.988
Totaal	606.996	-124.358	665.253	1.147.892

De voorziening betreffende de te betalen WW is gebaseerd op de contante waarde van de verwachte toekomstige verplichtingen, rekening houdend met 0,5% rente (2021: 0,5%).

Deze voorziening heeft een overwegend langlopend karakter.

ARTIS heeft ultimo 2022 een voorziening getroffen voor kosten die mogelijk voortvloeien uit een regeling met een groep medewerkers wiens arbeidsvoorwaarden in het verleden mogelijk niet correct is uitgevoerd.

6.4.3.11.4 Voorziening voor jubileumverplichtingen

Met ingang van het verslagjaar 2005 verwerkt ARTIS haar verplichtingen uit hoofde van jubileumuitkeringen overeenkomstig de bepalingen in RJ Richtlijn 271. Dit betekent dat in de balans de contante waarde (rente 0,5%, evenals in 2020) wordt opgenomen van de jubileumaanspraken voortvloeiend uit de bestaande arbeidsvoorwaarden. Jaarlijks vindt een herberekening van de voorziening plaats waardoor vastgesteld kan worden of de voorziening substantieel afwijkt van de realiteit.

6.4.3.12 Langlopende schulden

Leningen	Soort lening	Resterende looptijd (jaren)	Rente	Hoofdsom	Beschikbaar 31-12-2022
Restauratiefonds inzake Ledenlokalen	hypothecair	23	1,60%	2.500.000	-
Restauratiefonds ARTIS-Aquarium	hypothecair	23	1,60%	2.500.000	2.477.500
Restauratiefonds ARTIS-Groote Museum	hypothecair	25	1,60%	2.500.000	-
Lening Groote Museum (Hartwig Foundation)	zie onder	9	1,00%	2.000.000	-

Leningen	Stand per 31-12-2021	Opname 2022	Aflossingen 2022	Looptijd 1-5 jaar	Resterende looptijd > 5 jaar	Stand per 31-12-2022
Ledenlokalen	2.006.510	-	-73.930	386.738	1.546.943	1.932.580
ARTIS-Aquarium	22.500	-	-	-	22.500	22.500
ARTIS-Groote Museum	101.851	2.245.584	-77.889	400.897	1.869.809	2.269.546
Lening Groote Museum (Hartwig Foundation)	-	2.000.000	-	-	2.000.000	2.000.000
	2.130.861	4.245.584	-151.819	787.635	5.439.252	6.224.626

De stand per 31 december 2022 geeft de resterende looptijd langer dan een jaar weer.

Aflossingsverplichtingen binnen 12 maanden na afloop van het boekjaar zoals hierboven toegelicht zijn opgenomen onder de schulden op korte termijn.

Op 22 december 2017 is een aanvullende akte van geldlening met hypotheekstelling en inpandgeving gesloten met het NRF. De geldlening is eveneens een rentevaste-lening met een looptijd van 30 jaren en een effectieve rente van 1,60%. De hoofdsom van de lening bedraagt € 2.500.000, bestemd voor de restauratie van ARTIS-Groote Museum. De lening wordt afgeroepen door middel van declaraties van de Stichting bij het NRF voor de gemaakte kosten. De maandelijkse annuïteit bedraagt € 9.441. In 2021 is € 231.916 opgenomen. Het resterende bedrag van de geldlening € 2.245.584 is in februari 2022 opgenomen.

De opstalrechten behorende bij de grond waarop ARTIS-Groote Museum, de Ledenlokalen en het ARTIS-Aquarium zijn gevestigd. Deze zijn verkregen van de gemeente Amsterdam voor € 1. Deze opstalrechten zijn vervolgens als zekerheid voor de leningen hypothecair belast ten gunste van het NRF. Het NRF stelt als voorwaarde dat de continuïteitsreserve minimaal 50% bedraagt van het bedrag dat dit conform afspraak met de gemeente Amsterdam dient te bedragen.

Op 31 januari 2022 is ARTIS met Stichting Hartwig Foundation een geldlening van €2.000.000 aangegaan ten behoeve van ARTIS-Groote Museum. De lening heeft een looptijd van 10 jaar en een vaste rente van 1% pa. De aflossing op de lening is afhankelijk van het aantal betalende bezoekers aan ARTIS-Groote Museum. De Hartwig Foundation is bereid de na januari 2032 resterende schuld om te zetten in een schenking

6.4.3.13 Kortlopend deel langlopende schulden

	31 december 2022	31 december 2021
	€	€
Restauratiefonds Ledenlokalen	73.929	151.914
Restauratiefonds ARTIS-Groote Museum	77.985	76.824
Lening Groote Museum	-	-
	151.914	228.738

6.4.3.14 Overige schulden en overlopende passiva

	31 december 2022	31 december 2021
	€	€
Vooruitontvangen investeringsbijdragen	14.469.553	10.261.526
Vooruit ontvangen lidmaatschapsgelden	1.938.543	1.921.785
Personele verplichtingen	1.126.511	-
Nog te betalen vakantiedagen en geld	654.354	534.085
Nog te ontvangen facturen	593.528	596.753
Vooruit ontvangen bedragen	357.629	625.614
Accountantskosten	215.000	230.000
Nog te betalen belastingen	-	43.337
Terug te betalen Corona steunmaatregelen	132.181	-
Diversen	43.366	353.486
Waarborgsommen	32.392	32.392
Overige schulden	22.179	5.262
	19.585.238	14.604.240

* Voor een nadere toelichting op de vooruit ontvangen subsidies verwijzen wij naar de toelichting op de materiële vaste activa (6.4.3.2, tabel Masterplan en overige gesubsidieerde projecten).

6.4.3.15 Niet in de balans opgenomen financiële rechten en verplichtingen

6.4.3.15.1 Financiële rechten

De Stichting heeft als niet in de balans opgenomen recht een aanspraak op een aantal erflatingen en legaten waarvan de omvang nog niet voldoende betrouwbaar te bepalen is.

Dit kan zijn doordat onroerende en roerende zaken die deel uitmaken van een nalatenschap nog verkocht moeten worden, nalatenschappen nog in vruchtgebruik zijn bij derden dan wel dat de aanslag successierechten nog niet definitief is opgelegd. Indien de omvang ten tijde van het opstellen van de jaarrekening voldoende is in te schatten, wordt het betreffende bedrag als vordering op de balans opgenomen.

Op 15 januari 2020 heeft ARTIS een offerte van het Nationaal Restauratiefonds geaccepteerd voor het aangaan van een hypothecaire lening ter hoogte van € 2.753.321. De hypotheekakte is in 2023 gepasseerd. De lening kent een looptijd van 30 jaar. Gedurende de eerste 10 jaar van de looptijd is een effectieve rente van 1,6% overeengekomen. De aflossing wordt op annuïtaire basis berekend en vindt maandelijks plaats. De maandelijks annuïteit zal € 10.340 bedragen.

6.4.3.15.2 Financiële verplichtingen

ARTIS is verplichtingen aangegaan voor onderhoud en investeringen.

Deze verplichtingen belopen ultimo 2022 een bedrag van € 25.632.722 en laten zich als volgt specificeren.

Verplichtingen	2022	Looptijd 1 tot 5 jaar	Looptijd > 5 jaar	Totaal
	€	€	€	€
Investeringsprojecten	9.929.194	12.125.820	-	22.055.014
Regulier onderhoud en facilitaire zaken	1.497.173	1.687.368	393.167	3.577.708
	11.426.367	13.813.188	393.167	25.632.722

6.4.4 Toelichting op de staat van baten en lasten

Bestemming	Doelstelling	Wervingskosten	Beheer en administratie	Totaal 2022	Begroot 2022	Totaal 2021
Som van de Lasten	€	€	€	€	€	€
Salariskosten	6.004.915	279.566	843.331	7.127.812	7.720.332	5.969.022
Sociale lasten en pensioenpremies	1.700.246	74.177	212.110	1.986.533	1.985.623	1.648.473
Overige personeelskosten	1.751.236	105.574	244.822	2.101.632	1.671.607	1.669.715
Mutatie personeelsvoorziening	1.779.591	-	-	1.779.591	-	-51.586
NOW subsidies	-625.029	-	-	-625.029	-	-1.097.967
Afschrijving	2.851.848	-	-	2.851.848	2.654.393	3.171.854
Overige exploitatiekosten	12.332.141	-	1.629.031	13.961.172	14.750.241	11.116.994
TVL/LNV subsidies	-736.140	-	-	-736.140	-	-3.484.945
	25.058.808	459.317	2.929.294	28.447.419	28.782.196	18.941.560

6.4.4.1 Som van de baten

	2022	Begroot 2022	2021
	€	€	€
<i>Geworven baten</i>			
Baten van particulieren			
Schenkeningen	1.269.973	1.280.394	5.018.360
Nalatenschappen en legaten	1.788.037	75.000	752.596
Baten uit cursussen, lezingen en arrangementen	63.241	22.447	80.486
	3.121.251	1.377.841	5.851.442
Baten van bedrijven			
Adoptie dieren en groen	497.435	446.500	539.254
Sponsoring en bijdragen	485.717	640.048	378.202
Overige baten	54.338	-	17.014
	1.037.490	1.086.548	934.470
Baten van loterijorganisaties			
VriendenLoterij	589.859	750.000	554.103
Baten van subsidies van overheden			
Instandhoudingssubsidie gemeente Amsterdam	4.086.320	4.086.320	4.025.931
Som van de geworven baten	8.834.920	7.300.709	11.365.946
<i>Overige baten als tegenprestatie voor de levering van:</i>			
Entree	10.815.547	9.109.812	6.691.975
Lidmaatschappen	4.282.652	4.049.702	2.702.875
Evenementen	2.923.658	1.905.007	1.011.779
Overige leveringen en prestaties	4.332.708	4.148.403	2.733.309
Som van de overige baten	22.354.565	19.212.924	13.139.938
Som van de baten	31.189.485	26.513.633	24.505.884

De lasten uit eigen fondsenwerving bestaan uit de directe loonkosten van personeelsleden en de direct aan fondsenwerving toegewezen kosten (folders, lidmaatschappen, gidsvermelding etc.)

De instandhoudingssubsidie van de gemeente Amsterdam heeft een structureel karakter.

Schenkingen van particulieren

Bruto Schenkingen	4.295.668
Geormerkte schenkingen in mindering gebracht op investeringen	3.025.695
Netto Schenkingen	1.269.973

De schenkingen over 2021 zijn positief beïnvloed door de opbrengst van steuncampagnes tijdens de coronaperiode en door lidmaatschappen die voor de sluitingsperiodes zijn verantwoord als schenkingen.

6.4.4.2 Baten uit overige leveringen en prestaties

	2022	Begroot 2022	2021
	€	€	€
Baten uit overige leveringen en prestaties			
Parkeren	1.629.549	1.800.000	1.260.603
Huur	1.135.019	957.000	597.148
Winkelverkoop	473.837	582.814	428.979
Pacht	804.094	739.775	355.736
Overige	290.209	68.814,00	90.843
	4.332.708	4.148.403	2.733.309

De netto-omzet van de winkel bedraagt € 1.053.257 bij een inkoopwaarde van € 579.420.

Hieruit resulteert een brutowinst ter hoogte van € 473.837 (2021: € 428.979). 6.4.4.3

Besteed aan doelstelling

Toerekening van kosten aan de afzonderlijke doelstellingen is voor ARTIS niet eenvoudig omdat in de uitvoering doelstellingen elkaar overlappen. Om een voorbeeld te geven: ARTIS heeft als doelstelling onder meer het vervullen van een maatschappelijke rol, met name door educatie over de relatie tussen mens en natuur en het beschermen van bedreigde dier- en plantsoorten. De in ARTIS gehuisveste dieren dragen aan beide doelstellingen bij. Toerekening van kosten voor het huisvesten van de dieren naar één van beide doelstellingen is daarmee praktisch onmogelijk of in hoge mate arbitrair.

	2022	Begroot 2022	2021
	€	€	€
Totale baten	31.189.485	26.513.633	24.505.884
Totale lasten	28.447.419	28.782.196	18.941.560
Besteed aan doelstelling	25.058.808	25.386.196	15.978.459
Besteding aan doelstelling in % van totale baten	80%	96%	65%
Besteding aan doelstelling in % van totale lasten	88%	88%	84%

6.4.4.4 Wervingskosten

De aan de geworven baten toe te rekenen kosten bestaan uit directe salariskosten van met dat doel aangetrokken personeel en direct toewijsbare kosten ter verkrijging van nalatenschappen en dieradoptanten, waarbij valt te denken aan folders en naamsvermelding in (externe) publicaties.

	2022	Begroot 2022	2021
	€	€	€
Salariskosten	279.566	350.000	328.439
Sociale lasten en pensioenpremies	74.177	110.000	96.928
Overige personeelskosten	105.574	48.000	224.191
	459.317	508.000	649.558
Wervingskosten in % van totale baten van eigen fondsenwerving	5,2%	7,0%	5,7%

6.4.4.5 Beheer en administratie

Onder "beheer en administratie" zijn de volledige personeelskosten van directie en de afdelingen Bedrijfsvoering (bestaande uit Administratie & Rapportage, Personeel & Organisatie, Inkoop, Control en ICT) en Directie Assistent verantwoord. Van de personeelskosten van de afdeling Personeel & Organisatie wordt een kwart meegenomen. Deze verdeling is gehanteerd omdat P&O ongeveer 75% voor de doelstelling van ARTIS werkt. Vervolgens zijn de directe kosten voor automatisering, accountants, banken, verzekeringen, salarisverwerking en juridische adviezen opgenomen onder de post "beheer en administratie".

	2022	Begroot 2022	2021
	€	€	€
Salariskosten	843.331	650.000	417.312
Sociale lasten en pensioenpremies	212.110	225.000	130.598
Overige personeelskosten	244.822	313.000	266.572
Overige exploitatiekosten	1.629.031	1.700.000	1.499.061
	2.929.294	2.888.000	2.313.543
Beheer en administratie in % van totale baten	9,4%	10,9%	9,4%

Personeelskosten

	2022	Begroot 2022	2021
	€	€	€
Salarissen inclusief toeslagen	7.007.543	7.720.332	5.931.573
Mutatie gereserveerde vakantiedagen	120.269	-	37.449
<i>Salariskosten</i>	<i>7.127.812</i>	<i>7.720.332</i>	<i>5.969.022</i>
Sociale lasten	1.169.039	989.792	867.014
Mutatie WW-voorziening	-116.173	-	-54.291
Mutatie voorziening ziekte en arbeidsongeschiktheid	3.988	-	-
Pensioenpremies	959.582	995.831	831.094
Mutatie pensioenvoorziening	-29.903	-	4.656
<i>Sociale lasten en pensioenpremies</i>	<i>1.986.533</i>	<i>1.985.623</i>	<i>1.648.473</i>
Salarissen, sociale lasten en pensioenpremies	9.114.345	9.705.955	7.617.495
Kosten extern personeel	1.819.443	1.371.507	1.453.454
Studie- en opleidingskosten	55.938	72.000	22.992
Overige personeelskosten	226.251	228.100	193.269
<i>Overige personeelskosten</i>	<i>2.101.632</i>	<i>1.671.607</i>	<i>1.669.715</i>
Personeelsvoorziening / schuld	1.779.591	-	-51.586
	1.779.591	-	-51.586
Vermindering NOW-regelingen	-625.029	-	-1.097.967
	-625.029	-	-1.097.967
Totaal personeelskosten	12.370.539	11.377.562	8.137.657

ARTIS volgde tot 1 juli 2008 de rechtspositie van de gemeente Amsterdam. Voor alle medewerkers die na deze datum in dienst zijn getreden gold tot 1 januari 2013 de CAO voor het Dagattractiebedrijf (CAO Leisure). Voor medewerkers met een indiensttredingsdatum vóór 1 juli 2008 is een overgangsreglement overeengekomen. ARTIS volgt sinds 1 januari 2013 geen CAO meer en past waar nodig nawerking toe.

Gedurende het jaar 2022 waren gemiddeld 154 fte's (fulltime equivalenten), inclusief oproepkrachten, exclusief stagiairs en extern personeel, in dienst. In 2021 waren gemiddeld 134 fte's in dienst.

Bezoldiging directie

De bezoldiging van de directeur bedraagt inclusief werkgeverslasten met betrekking tot ziektekosten en pensioenen in 2022: € 215.982 (2021: € 208.440). De bestuurder, tevens algemeen directeur, wordt benoemd door de Raad van Toezicht, in casu voor onbepaalde tijd.

Declaraties en vergoedingen voor uitgaven van de bestuurder en algemeen directeur worden door de voorzitter van de Raad van Toezicht beoordeeld en gefiatteerd. Het totaal van de declaraties en vergoedingen in 2022 was € 1.774 (2021: € 1.426).

De leden van de Raad van Toezicht ontvangen in deze hoedanigheid geen vergoedingen of bezoldiging.

De bezoldiging van de directeur laat zich als volgt specificeren:

Naam Periode Functie	R. Sutorius (01/01-31/12 2022) Algemeen directeur	R. Sutorius (01/01-31/12 2021) Algemeen directeur
Dienstverband		
Aard	onbepaald	onbepaald
Uren	38	38
Parttime percentage	100%	100%
Bezoldiging:		
Jaarinkomen: Brutoloon / salaris	146.193	136.668
Vakantiegeld	11.695	10.933
Totaal jaarinkomen	157.888	147.601
Vergoedingen / bijtellingen	-	639
Bijtelling directeurswoning	28.710	27.939
Pensioenlasten	22.411	25.288
Pensioencompensatie	6.973	6.973
Totaal overige lasten en vergoedingen	58.094	60.839
Totaal bezoldiging	215.982	208.440

De Raad van Toezicht heeft het bezoldigingsbeleid, de hoogte van de directiebeloning en de hoogte van andere bezoldigingscomponenten vastgesteld. Het beleid wordt periodiek geactualiseerd. De laatste evaluatie was in 2022. Bij de bepaling van het bezoldigingsbeleid en de vaststelling van de beloning volgt ARTIS de Regeling beloningdirecteuren van goededoelenorganisaties (zie www.goededoelennederland.nl). De regeling geeft aan de hand van zwaartecriteria een maximumnorm voor het jaarinkomen. De weging van de situatie bij ARTIS vond plaats door de Raad van Toezicht. Dit leidde tot een zogenaamde BSD-score van 500 punten met een maximaal jaarinkomen van €216.000 (1 FTE/12 mnd) over 2022.

Het voor de toetsing aan de geldende maxima relevante werkelijke jaarinkomen van de directie bedroeg voor de heer R.V. Sutorius (1 FTE/12 mnd.) in 2022 € 215.982. Het jaarinkomen, de belaste vergoedingen/bijtellingen, de werkgeversbijdrage pensioen en de pensioencompensatie bleef binnen het in de regeling opgenomen maximum bedrag van €216.000 per jaar. De belaste vergoedingen/bijtellingen en de werkgeversbijdrage pensioen stonden bovendien in een redelijke verhouding tot het jaarinkomen.

6.4.4.6 Afschrijvingen en financiële baten en lasten

Afschrijvingen	2022	Begroot 2022	2021
	€	€	€
Afschrijvingen immateriële vaste activa	52.768	-	45.707
Afschrijvingen materiële vaste activa	2.796.685	2.654.393	2.273.019
Afschrijvingen masterplan en overige gesubsidieerde projecten*	-	-	850.786
Boekresultaat activa	2.395	-	2.342
	2.851.848	2.654.393	3.171.854

* Afschrijvingen masterplan en overige gesubsidieerde projecten betreffen ontwikkelingskosten van projecten voor items die niet zijn opgenomen in het definitieve te bouwen ontwerp.

Financiële baten en lasten	2022	Begroot 2022	2021
	€	€	€
Rentelasten	-206.327	-106.500	-131.254
Rentebaten	2.337	-	-
	-203.991	-106.500	-131.254

6.4.4.7 Overige exploitatiekosten

	2022	Begroot 2022	2021
	€	€	€
Parkexploitatie	4.952.019	3.734.691	2.614.442
Onderhoud	3.075.651	6.097.873	4.906.023
Zakelijke evenementen	2.195.267	666.752	701.443
Communicatie en marketing	1.132.074	1.683.533	555.938
ICT Kosten	841.598	442.297	535.164
Accountants, advies en administratiekosten	725.272	532.588	841.482
Educatie en publieksevenementen	373.801	477.700	144.307
Belastingen en Verzekeringen	290.320	563.700	659.089
Overige	375.169	551.107	159.106
	13.961.172	14.750.241	11.116.994

Subsidies LNV en TVL	2022	Begroot 2022	2021
	€	€	€
Subsidies LNV en TVL (vaste lasten subsidies inzake Covid-19)	-736.140	-	-3.484.945
Subsidies LNV en TVL	-736.140	-	-3.484.945

6.5 Resultaatbestemming 2022

In de statuten van de Stichting zijn geen bepalingen opgenomen over de bestemming of verwerking van het resultaat over het boekjaar.

Het resultaat van € 2.538.075 over 2022 wordt volledig toegevoegd aan de overige reserves. Vanuit het bestemmingsfonds voor ARTIS-Groote Museum wordt € 198.381 afgeschreven ten gunste van de Overige reserves.

6.6 Goedkeuring en vaststelling

De jaarrekening is op 27 juli 2023 goedgekeurd door de leden van de Raad van Toezicht en tegelijkertijd vastgesteld door de bestuurder en algemeen directeur.

Raad van Toezicht

- Dani Bicker Caarten
- Roger van Boxtel
- Hélène Pragt (voorzitter financiële commissie)
- Joop Saan (voorzitter Raad van Toezicht en lid financiële commissie)
- Eugenie van Wiechen

Bestuurder en algemeen directeur

Rembrandt Sutorius

7

Overige gegevens

7.1 Gebeurtenissen na balansdatum

Er zijn geen gebeurtenissen in 2023 die hier vermeld moeten worden.



7.2 Controleverklaring van de onafhankelijke accountant

CONTROLEVERKLARING VAN DE ONAFHANKELIJKE ACCOUNTANT

Aan: De Raad van Toezicht en het Bestuur van Stichting tot instandhouding van de Diergaarde van het Koninklijk Zoölogisch Genootschap Natura Artis Magistra.

Verklaring over de in het jaarverslag opgenomen jaarrekening 2022

Ons oordeel

Wij hebben de Jaarrekening 2022 van Stichting tot instandhouding van de Diergaarde van het Koninklijk Zoölogisch Genootschap Natura Artis Magistra (Artis) te Amsterdam.

Naar ons oordeel geeft de in het jaarverslag opgenomen jaarrekening een getrouw beeld van de grootte en de samenstelling van het vermogen van Stichting tot instandhouding van de Diergaarde van het Koninklijk Zoölogisch Genootschap Natura Artis Magistra (Artis) op 31 december 2022 en het resultaat over 2022 in overeenstemming met de richtlijnen voor de jaarverslaggeving 650 'fondsenwervende organisaties'.

De jaarrekening bestaat uit:

1. De balans per 31 december 2022.
2. De staat van baten en lasten over 2022.
3. De toelichting met een overzicht van de gehanteerde grondslagen voor financiële verslaggeving en andere toelichtingen.

De basis voor ons oordeel

Wij hebben onze controle uitgevoerd volgens het Nederlands recht, waaronder ook de Nederlandse controlestandaarden vallen. Onze verantwoordelijkheden op grond hiervan zijn beschreven in de sectie 'Onze verantwoordelijkheden voor de controle van de jaarrekening'.

Wij zijn onafhankelijk van Stichting tot instandhouding van de Diergaarde van het Koninklijk Zoölogisch Genootschap Natura Artis Magistra (Artis) zoals vereist in de Verordening inzake de onafhankelijkheid van accountants bij assurance-opdrachten (ViO) en andere voor de opdracht relevante onafhankelijkheidsregels in Nederland. Verder hebben wij voldaan aan de Verordening gedrags- en beroepsregels accountants (VGBA).

Wij vinden dat de door ons verkregen controle-informatie voldoende en geschikt is als basis voor ons oordeel.

Informatie ter ondersteuning van ons oordeel

Wij hebben onze controlewerkzaamheden bepaald in het kader van de controle van de jaarrekening als geheel en bij het vormen van ons oordeel hierover. Onderstaande informatie ter ondersteuning van ons oordeel en onze bevindingen moeten in dat kader worden gezien en niet als afzonderlijke oordelen of conclusies.

Controle-aanpak frauderisico's

Wij hebben risico's geïdentificeerd en ingeschat op een afwijking van materieel belang op de jaarrekening die het gevolg is van fraude. Wij hebben tijdens onze controle inzicht verkregen in de stichting en haar omgeving, de componenten van het interne beheersingssysteem, waaronder het risico-inschattingsproces en de wijze waarop het bestuur inspeelt op frauderisico's en het interne beheersingssysteem monitort en de wijze waarop de raad van toezicht toezicht uitoefent, alsmede de uitkomsten daarvan. De stichting beschikt niet over een afzonderlijke schriftelijke fraude risicoanalyse. In de diverse processen en procedures zijn maatregelen getroffen om fraude te voorkomen.

Wij hebben de opzet en de relevante aspecten van het interne beheersingssysteem zoals bijvoorbeeld het reglement vertrouwenspersoon ARTIS en de ARTIS Personeelsgids, waaronder de gedragscode en klachtenregeling geëvalueerd. Wij hebben de opzet en het bestaan geëvalueerd van interne-beheersmaatregelen gericht op het mitigeren van frauderisico's, zoals maatregelen van interne beheersing in de processen voor het genereren en verwerken van journaalposten.

Als onderdeel van ons proces voor het identificeren van risico's op een afwijking van materieel belang in de jaarrekening die het gevolg is van fraude, hebben wij frauderisicofactoren overwogen met betrekking tot frauduleuze financiële verslaggeving, oneigenlijke toe-eigening van activa en omkoping en corruptie. Wij hebben geëvalueerd of deze factoren een indicatie vormden voor de aanwezigheid van het risico op afwijkingen van materieel belang als gevolg van fraude.

Op grond van deze werkzaamheden onderkennen wij het frauderisico dat het bestuur van de stichting de maatregelen van interne beheersing doorbreekt. Tevens hebben wij geëvalueerd of er indicateis zijn voor tendenties bij het bestuur van de stichting die mogelijk verband houden met een afwijking van materieel belang als gevolg van fraude.

De door ons geïdentificeerde frauderisico's en uitgevoerde specifieke werkzaamheden zijn als volgt:

Wij hebben de volgende specifieke werkzaamheden hierop uitgevoerd:

- Het toetsen of specifieke journaalposten en andere aanpassingen die tijdens het opstellen van de jaarrekening zijn aangebracht aanvaardbaar zijn;
- Het toetsen van op grond van mogelijke fraudekarakteristieken geselecteerde journaalposten die gedurende het boekjaar zijn gemaakt in de financiële administratie op aanvaardbaarheid;
- Het evalueren of er sprake is van significante transacties buiten het kader van de reguliere bedrijfsvoering die mogelijk geen zakelijke grondslag hebben of anderszinds ongebruikelijk zijn;
- Het evalueren van de redelijkheid en mogelijke tendenties in de schattingen die door het bestuur van de stichting zijn gemaakt bij het opstellen van de jaarrekening;
- Het evalueren van de aanvaardbaarheid en consistentie in de gehanteerde grondslagen voor waardering en resultaat bepaling bij het opstellen van de jaarrekening.

Wij merken op dat het veronderstelde fraude risico bij de opbrengsten verantwoording niet als fraude risico is onderkend aangezien deze op basis van onze risico-inschatting is weerlegd.

In onze controle bouwen wij een element in van onvoorspelbaarheid. Ook hebben wij de uitkomst van andere controlewerkzaamheden beoordeeld en overwogen of er bevindingen zijn die een aanwijzing geven voor fraude of het niet-naleven van wet- en regelgeving.

Wij hebben kennis genomen van de beschikbare informatie en om inlichtingen gevraagd bij het bestuur, het management en de raad van toezicht.

De door ons uitgevoerde werkzaamheden leiden niet tot specifieke bevindingen. Wij hebben geen signalen ontvangen van fraude die kunnen leiden tot een afwijking van materieel belang.

Controle-aanpak naleving van wet- en regelgeving

Wij hebben een algemeen inzicht verworven in het wet- en regelgevingskader dat van toepassing is op de stichting door inlichtingen in te winnen bij het bestuur en het management en het lezen van notulen.

Voor zover materieel voor de jaarrekening, hebben wij op basis van onze risicoanalyse, en rekening houdende met het feit dat het effect van niet-naleving van wet- en regelgeving aanzienlijk varieert, het belastingrecht en de vereisten in het kader van de richtlijn voor de Jaarverslaggeving 650 'fondsenwervende organisaties' aangemerkt als wet- en regelgeving met een directe invloed op de jaarrekening.

Wij hebben voldoende en geschikte controle-informatie verkregen omtrent het naleven van de bepalingen van die wet- en regelgeving die gewoonlijk wordt geacht van directe invloed te zijn op de jaarrekening.

Daarnaast is de stichting onderworpen aan overige wet- en regelgeving, zoals in het kader van het CBF-Keurmerk, NVD lidmaatschap, dierentuivergunning, subsidie vanuit de gemeente Amsterdam, dierenwelzijn en veiligheid, waarvan de gevolgen van niet-naleving een van materieel belang zijnde invloed kunnen hebben op de jaarrekening, bijvoorbeeld ten gevolge van boetes of rechtszaken.

Gezien de aard van de activiteiten van de entiteit en de complexiteit van deze overige wet- en regelgeving bestaat het risico dat niet wordt voldaan aan de vereisten van deze wet- en regelgeving.

Ten aanzien van deze wet- en regelgeving die geen direct effect hebben op de vaststelling van de bedragen en de toelichtingen in de jaarrekening, zijn onze werkzaamheden beperkter. Naleving van wet- en regelgeving kan van fundamenteel belang zijn voor de operationele aspecten van de stichting, voor de mogelijkheid van de stichting om haar activiteiten voort te zetten, dan wel voor het voorkomen van sancties van materieel belang (bijv. het naleven van de voorwaarden van een vergunningen, of het naleven van regelgeving betreffende het milieu); niet-naleving van dergelijke wet- en regelgeving kan daarom van materieel belang zijnde invloed hebben op de jaarrekening.

Onze verantwoordelijkheid is beperkt tot het uitvoeren van gespecificeerde controlewerkzaamheden ter bevordering van het identificeren van niet-naleving van wet- en regelgeving die een invloed van materieel belang kan hebben op de jaarrekening. Onze werkzaamheden ter bevordering van het identificeren van gevallen van niet-naleving van overige wet- en regelgeving die een invloed van materieel belang kan hebben op de jaarrekening, zijn beperkt tot (i) het management en, in voorkomend geval, de met governance belaste personen vragen of de entiteit dergelijke wet- en regelgeving naleeft; (ii) de eventuele correspondentie met de desbetreffende vergunningverlenende of regelgevende of toezichthoudende instanties inspecteren.

Uiteraard zijn wij gedurende de controle alert op indicaties van (vermoedens) van niet-naleving van wet- en regelgeving.

Ten slotte hebben wij een schriftelijke bevestiging verkregen dat alle bekende gevallen van niet-naleving of vermoede niet-naleving van wet- en regelgeving, ons ter kennis zijn gebracht.

Controle-aanpak continuïteit

Wij zijn verantwoordelijk voor het verkrijgen van een redelijke mate van zekerheid dat de stichting in staat is haar continuïteit te handhaven. Het is de verantwoordelijkheid van het bestuur om te beoordelen of de stichting in staat is haar continuïteit te handhaven en om in de jaarrekening alle gebeurtenissen of omstandigheden toe te lichten die gereede twijfel kunnen doen ontstaan over het vermogen van de stichting om haar continuïteit te handhaven.

Zoals toegelicht op pagina 57 zijn de in de jaarrekening gehanteerde grondslagen van waarderingen en resultaatbepaling gebaseerd op de veronderstelling van continuïteit van de stichting.

Wij hebben de inschatting van het bestuur met betrekking tot de veronderstelling van continuïteit van de stichting beoordeeld, inclusief de betreffende toelichtingen in de jaarrekening 2022 van de stichting. Bij onze analyse hebben wij de volgende zaken betrokken:

- De financiële positie per 31 december 2022.
- De liquiditeitsbegroting tot en met 2038.
- Het Operationeel plan voor 2023.
- De managementrapportage van mei 2023, waaronder tussentijdse cijfers.

Uit onze werkzaamheden blijkt dat de door het bestuur gehanteerde continuïteitsveronderstelling aanvaardbaar is.

Verklaring over de in het jaarverslag opgenomen andere informatie

Het jaarverslag omvang andere informatie, naast de jaarrekening en onze controleverklaring daarbij.

De andere informatie bestaat uit:

- Missie en Visie
- Voorwoord van de ARTIS-directeur
- Artis leeft
- Steun aan Artis
- Bericht van de Raad van Toezicht
- Bestuursverslag
- Financiën
- Overige gegevens
- Bijlage A en B

Op grond van onderstaande werkzaamheden zijn wij van mening dat de andere informatie met de jaarrekening verenigbaar is en geen materiële afwijkingen bevat.

Wij hebben de andere informatie gelezen en hebben op basis van onze kennis en ons begrip, verkregen vanuit de jaarrekeningcontrole of anderszins, overwogen of de andere informatie materiële afwijkingen bevat.

Met onze werkzaamheden hebben wij voldaan aan de vereisten in de Nederlandse Standaard 720. Deze werkzaamheden hebben niet dezelfde diepgang als onze controlewerkzaamheden bij de jaarrekening.

Het bestuur is verantwoordelijk voor het opstellen van de andere informatie, waaronder het bestuursverslag en de overige gegevens, in overeenstemming met de Richtlijn voor de Jaarverslaggeving 650 'Fondsenwervende organisaties'.

Beschrijving van verantwoordelijkheden met betrekking tot de jaarrekening

Verantwoordelijkheden van het bestuur voor de jaarrekening

Het bestuur is verantwoordelijk voor het opmaken en getrouw weergeven van de jaarrekening in overeenstemming met Richtlijn voor de Jaarverslaggeving 650 'Fondsenwervende organisaties'. In dit kader is het bestuur verantwoordelijk voor een zodanige interne beheersing die het bestuur noodzakelijk acht om het opmaken van de jaarrekening mogelijk te maken zonder afwijkingen van materieel belang als gevolg van fouten of fraude.

Bij het opmaken van de jaarrekening moet het bestuur afwegen of de stichting in staat is om haar werkzaamheden in continuïteit voort te zetten. Op grond van genoemd verslaggevingsstelsel moet het bestuur de jaarrekening opmaken op basis van de continuïteitsveronderstelling, tenzij het bestuur het voornemen heeft om de stichting te liquideren of de activiteiten te beëindigen of als beëindiging het enige realistische alternatief is.

Het Bestuur moet gebeurtenissen en omstandigheden waardoor gerede twijfel zou kunnen bestaan of de stichting haar activiteiten in continuïteit kan voortzetten, toelichten in de jaarrekening.

De raad van toezicht is verantwoordelijk voor het uitoefenen van toezicht op het proces van financiële verslaggeving van de stichting.

Onze verantwoordelijkheden voor de controle van de jaarrekening

Onze verantwoordelijkheid is het zodanig plannen en uitvoeren van een controleopdracht dat wij daarmee voldoende en geschikte controle-informatie verkrijgen voor het door ons af te geven oordeel.

Onze controle is uitgevoerd met een hoge mate maar geen absolute mate van zekerheid, waardoor het mogelijk is dat wij tijdens onze controle niet alle materiële fouten en fraude ontdekken.

Afwijkingen kunnen ontstaan als gevolg van fraude of fouten en zijn materieel indien redelijkerwijs kan worden verwacht dat deze, afzonderlijk of gezamenlijk, van invloed kunnen zijn op de economische beslissingen die gebruikers op basis van deze jaarrekening nemen. De materialiteit beïnvloedt de aard, timing en omvang van onze controlewerkzaamheden en de evaluatie van het effect van onderkende afwijkingen op ons oordeel.

Wij hebben deze accountantscontrole professioneel kritisch uitgevoerd en hebben waar relevant professionele oordeelsvorming toegepast in overeenstemming met de Nederlandse controlestandaarden, ethische voorschriften en de onafhankelijkheidseisen. Onze controle bestond onder andere uit:

- Het identificeren en inschatten van de risico's dat de jaarrekening afwijkingen van materieel belang bevat als gevolg van fouten of fraude, het in reactie op deze risico's bepalen en uitvoeren van controlewerkzaamheden en het verkrijgen van controle-informatie die voldoende en geschikt is als basis voor ons oordeel. Bij fraude is het risico dat een afwijking van materieel belang niet ontdekt wordt groter dan bij fouten. Bij fraude kan sprake zijn van samenspanning, valsheid in geschrifte, het opzettelijk nalaten transacties vast te leggen, het opzettelijk verkeerd voorstellen van zaken of het doorbreken van de interne beheersing.
- Het verkrijgen van inzicht in de interne beheersing die relevant is voor de controle met als doel controlewerkzaamheden te selecteren die passend zijn in de omstandigheden. Deze werkzaamheden hebben niet als doel om een oordeel uit te spreken over de effectiviteit van de interne beheersing van de stichting.
- Het evalueren van de geschiktheid van de gebruikte grondslagen voor financiële

verslaggeving en het evalueren van de redelijkheid van schattingen door het bestuur en de toelichtingen die daarover in de jaarrekening staan.

- Het vaststellen dat de door het bestuur gehanteerde continuïteitsveronderstelling aanvaardbaar is. Tevens het op basis van de verkregen controle-informatie vaststellen of er gebeurtenissen en omstandigheden zijn waardoor gereede twijfel zou kunnen bestaan of de stichting haar activiteiten in continuïteit kan voortzetten. Als wij concluderen dat er een onzekerheid van materieel belang bestaat, zijn wij verplicht om aandacht in onze controleverklaring te vestigen op de relevante gerelateerde toelichtingen in de jaarrekening. Als de toelichtingen inadequaat zijn, moeten wij onze verklaring aanpassen. Onze conclusies zijn gebaseerd op de controle-informatie die verkregen is tot de datum van onze controleverklaring. Toekomstige gebeurtenissen of omstandigheden kunnen er echter toe leiden dat de stichting haar continuïteit niet langer kan handhaven.
- Het evalueren van de presentatie, structuur en inhoud van de jaarrekening en de daarin opgenomen toelichtingen.
- Het evalueren of de jaarrekening een getrouw beeld geeft van de onderliggende transacties en gebeurtenissen.

Wij communiceren met de raad van toezicht onder andere over de geplande reikwijdte en timing van de controle en over de significante bevindingen die uit onze controle naar voren zijn gekomen, waaronder eventuele significante tekortkomingen in de interne beheersing.

Amsterdam, 15 september 2023

Deloitte Accountants B.V.

was getekend: S. Kramer RA

8 Bijlagen

Adoptant	Dier	Adoptant	Dier
't Saense Parkethuys	kleine panda	Donna Italia	Duurzame horeca
4Uit Trading BV	Bennett wallaby	DPG Media	Mediapakket
Aannemingsbedrijf C. de Kwaadsteniet B.V.	Japane kraanvogel	DSM	ARTIS-Micropia
Act Fort Advocaten	vale gieren	DuckDB Foundation	koppel eiders
Drukkerij Aeroprint	trompetzwaan	Duyts Bouwconstructies B.V.	roelroel koppel
Atir	ARTIS-Groote Museum	Ecotax beveiligingstechniek	sponsor
Bauk Consultancy	kogelgordeldier	Eli B.V.	stokstaartje
Beiersdorf	ARTIS-Groote Museum	ElipsLife	twee Alpensteenbokken
Beveco Gebouwautomatisering B.V.	chimpansee	Embridge Economics	Dianameerkat
Bevela B.V.	noordelijke witwangdwergooruil	Endymion Holding B.V.	Vrouwenkoppel Afrikaanse pinguïns
Binnenstad Advocaten	Afrikaanse pinguïn koppel	ESI Eurosilo BV	Europese kraanvogel
BISTUA NOVA	alpensteenbok	Euro BHV B.V.	keizertamarin
Bouwteam P & O B.V.	stokstaartje	First European	Californische zeeleeuw
Bovertis	kameleon	First Line Software	twee stokstaartjes
Breman Utiliteit	Grévy-zebra	Fransen & Kroes Makelaars	chimpansee
Brouwerij 't IJ	struisvogel	Frigo Nieuw Vennep	Afrikaanse wilde hond
Canon Business Center Nederland	Grévy-zebra	FysioExpert	stokstaartje
Castel	rode vari	G4S Security Services	stokstaartje
ChipSoft B.V.	mandril	Gantner	pinché aapje
Cine Facilities	Mexicaanse roodknievogelspin	Gebro aannemingsbedrijf B.V.	twee rode vari's
Coherentadvies	ARTIS-Academie	GewoonMaurice	Mombassa treinmiljoenpoot
ConDoor Door Solutions	jaguar	Glashandel de Klein(e) Koning	stokstaartje
CSU Cleaning	chimpansee	Good Law	Maleise bonte marter
De Bijenkorf	bijenkorf	Greenlink	Aldabra reuzenschildpad
De Koninklijke Industriële Groote Club	sneeuwuil	GS1 Nederland	Grévy-zebra
Deka Supermarkten BV	netgiraffe	Halmos Adviseurs	zwarte slingeraap
DG Rubber Holland B.V.	kea	Hazet	wasbeer
Desque	middelbeo	Heineken	Zoomeravonden
Dierenhandel Exotica	morpho		

Adoptant	Dier	Adoptant	Dier
Hellebrekers	water van de Californische zeeleeuwen & flamingovijver	Maykin Media BV	zwarte kuifmakaak
Heyligers Design + Projects	chimpansee	Meerleveld Diemen infra	Hudson Bay wolf
HMH Groep	stokstaartje	Meijers	Aldabra reuzenschilpad
Hotel Okura Amsterdam	Japane kraanvogels	Melchior/van Staalduinen	Zuid-Amerikaanse tapir
Hotel de Looier	kleine panda	MLDS	ARTIS-Micropia
IBS Capital Allies	Aziatische olifant	Netino	sponsoring
IJbouw	lepelaars	Nijmeijer Familie	kleine kantjil
J&P Loodgieters	zwarte zwaan	Nijssen	zwarte pacu's
Jotem Waterbehandeling BV	Afrikaanse pinguin koppel	Nuzzle	stokstaartje
Jotun	Afrikaanse pinguin koppel	Oedipus	ARTIS-Micropia
Jumbo Supermarkten B.V.	westelijke laaglandgorilla	Olfasense	Zuid-Amerikaanse tapir
KakesWaal	Afrikaanse pinguin koppel	OLVG	chimpansee
Kam Yin	belimbing boom	Onderwaater Bouwkundig Ingenieursbureau	zwarte kuifmakaak
Kieldrecht Holding B.V.	jaguar	ORAM	Grévy-zebra
Klimavision	sidderaal	ORTEC	Afrikaanse pinguin koppel
Koffiebranderij De Amstel	De Hazelaar	O&T Group BV	Afrikaanse pinguin koppel
Koninklijke Saan	netgiraffe	OTH Architecten	koraal
Kooij Laminations	glasvleugelvinder	Painting Holland Groep	pinché aapje
Koopmans TBI	grote textorwever	Parlevliet & Van der Plas	Afrikaanse pinguin koppel
Köster Advocaten N.V.	rode ibis	Peutz	mandril
KLM	blauwe pauw	Phanta Vision	zeepaardjes
Kramer Staaltechniek B.V.	Aldabra reuzenschilpad	Psychologenpraktijk Putten	Amerikaanse amberboom
Kuijpers Uitvoering & Advies BV	Maleise bonte marter	Qonqord	Afrikaanse pinguin koppel
Landman Hoevelaken B.V.	stokstaartje	Quatfass Foundation	Aziatische olifant
LeasePlan Global B.V.	sponsor ARTIS verduurzaming	RA van Leeuwen	goudwanggibbon
Lexence advocaten	grote koedoe's	Rijser	pauw
Luca	mandril	Roskam	Afrikaanse pinguin koppel
Marodan B.V.	Hudson Bay wolf	Royal Haskoning	verduurzaming
Mattens Register Accountants	zwartstaartprairiehonden	Sakata Holland B.V.	anoa

Adoptant	Dier	Adoptant	Dier
Schagen groep & Salverda bouw	Aziatische olifant	Vlasman B.V.	Bennett wallaby
Schilderen & Zo	ringstaartmaki	Vlijm Holding	Chileense famingo
SDR Elektrotechniek b.v.	Aziatische olifant	VOLA Nederland B.V.	Europese kraanvogel
Senz	Jan-van-gent	VWR	ARTIS-Micropia
Soops	uilvlinder	Warmteservice	leeuw
Sorgente B.V.	rode ibis	Waterschap Amstel, Gooi en Vecht	ARTIS-Groote Museum
Speelplan BV	Himalayaglansfazant	Weste Bezit Maatschappij B.V.	zwarte kuifmakaak
Stichting Boet	jaguar	Wiebosch – de Bok	Alpensteenbok
Stierman Adviesdiensten	kogelgordeldier	Wienerberger B.V.	Alpensteenbok
STS Engineering B.V.	algazel	Winclove	ARTIS-Micropia
Sumatra Software BV	mandril	Wurfain Polymer B.V.	witkraagjivogel
Swart installatietechniek B.V.	goudwanggibbon	Yakult	ARTIS-Micropia
Tankstation Zwart	vale gier	Yip Management NL	westelijke laaglandgorilla
Tapir Tapes	Zuid-Amerikaanse tapir	Young Facility B.V.	zwarte kuifmakaak
Teeuwissen Rioolreiniging Huizen B.V.	Madagaskar daggekko	Ypma	beverratten
The Lancaster hotel	Chileense flamingo	Zwartjes van 1883	Californische zeeleeuw
TK Elevator	twee Alpensteenbokken		
ToekomstGroep	lori's vrouwenkoppel		
TRAJECT Adviseurs & Managers BV	noordelijke witwangdwergooruil		
Triple Solar	groene wateragame		
Troostwijk Taxaties B.V.	Tête-a-tête stoel		
Uitzendburo de Werkstudent	goudwanggibbon		
Unica Building Services	ringstaartmaki		
Van Geloven	Duurzame horeca		
VBVB ICT	grijspootdoeroecoeli		
VGA Verzekeringen	sneeuwuil		
Vinura en bouwbedrijf Jan Vet	westelijke laaglandgorilla & koningspython		
Visma	Californische zeeleeuw		
Vlaams Friteshuis Vleminckx	chimpansee		

Bijlage B: (neven)functies van de Raad van Toezicht per 31 december 2022

De leden van de Raad van Toezicht en de bestuurder bekleedden de volgende (neven)functies per 31 december 2022.

Joop Saan (voorzitter en lid financiële commissie)

Termijn tot september 2024. Hierna niet meer herbenoembaar.

Overige functies:

- Lid Raad van Commissarissen Koninklijke Saan B.V.
- Bestuurslid Stichting Steun VUmc Alzheimercentrum
- Commissaris Erdi Holding B.V.
- Voorzitter bedrijvenvereniging Ondernemend Diemen (OD)
- Bestuurslid Stichting Administratiekantoor Stadion Amsterdam
- Voorzitter Raad van Commissarissen Royal Duijvis Wiener B.V.

Hélène Pragt (voorzitter financiële commissie)

Termijn tot februari 2025. Hierna niet meer herbenoembaar.

Overige functie:

- Lid Raad van Toezicht PVF Particuliere Hypothekenfonds, vice-voorzitter

Roger van Boxtel

Termijn tot juni 2025. Hierna nog eenmaal herbenoembaar.

Overige functies:

- Voorzitter Raad van Toezicht Museum De Fundatie
- Voorzitter Raad van Toezicht Amsterdam Sinfonietta
- Voorzitter Raad van Commissarissen KPMG NL (25 juni 2023 afgetreden)
- Voorzitter Raad van Toezicht Leo Smitstichting
- Lid Taskforce Sustainability van de Union International de Carrefour

Dani Bicker Caarten

Termijn tot augustus 2023. Hierna nog eenmaal herbenoembaar.

Overige functie:

- Partner bij The Executive Network

Eugenie van Wiechen

Termijn tot 16 mei 2026. Hierna nog eenmaal herbenoembaar.

Overige functie:

- Algemeen directeur van de FD Mediagroep
- Lid Raad van Commissarissen Sanoma

Rembrandt Sutorius

(bestuurder Koninklijk Zoölogisch Artis Natura Magistra)

Overige functies:

- Lid Ledenraad Koninklijk Instituut voor de Tropen
- Lid Adviescommissie Prins Bernhard Cultuurfonds
- Bestuurslid stichting De Plantage

Colofon Jaarverslag ARTIS 2022

Directeur: Rembrandt Sutorius

Teksten: Kim Duin, Renate Meijer, Patricia van den Broek, Juliëtte Dreyer, Charlotte van Dixhoorn, Evelyne Lamberts, Erik Bakker, Jim Chin Ten Fung

Redactie: Kim Duin, Lenneke Damen, Renate Meijer

Procescoördinatie: Melanie Kant, Van Luyken

Vormgeving: Ivo Mulder, Studio Stennis

Portretfotografie: Ronald van Weeren

Beeldmateriaal: Ronald van Weeren, Edwin Butter, Rens Bok, Wesley Overman, Aleid Denier van der Gon, Caroline Verweij, Amber Dekker, Maarten van der Wal, Thijs Wolzak, Samuel van Leeuwen, Barbara Kieboom, Maud Singelenberg

ARTIS